

105 857



MEMORIA DESCRIPTIVA

de un

MODELO DE UTILIDAD

por:

"UN SERVILLETERO"

Cuyo registro se solicita por 20 años, con protección para todo el territorio nacional, a nombre y favor de Don Angel Siles Colomina, español, residente en Alicante, Plaza de Orán nº 2.

Se refiere el presente modelo de utilidad a un servilletero, especialmente diseñado para servir, de modo automático, servilletas de papel en locales públicos, tales como bares, hoteles, cafeterías y restaurantes.

5 Este servilletero, concebido en una línea de sencillez y de facilidad constructiva verdaderamente notables, tiene como característica fundamental la de su economía, además de la de su practicidad, ya que resulta sumamente ligero, manejable y funcional, siendo su coste tan reducido
10 que su reposición no ofrece el más mínimo problema, por lo que puede ser desechado tan pronto el menor deterioro.

Sustancialmente, y en su fase de desarrollo, el servilletero está constituido por una plancha o lámina de configuración general rectangular, realizada en material dúctil y liviano, con preferencia cartón, y dividida en cuatro fajas o bandas, igualmente rectangulares, mediante
15 hendiduras que determinan líneas longitudinales de dobladura.

Dos de las bandas determinadas por esta proforma básica son anchas, con la amplitud necesaria para conformar el
20 fondo y la cubierta del servilletero en su fase armada,

105857 30



y aparecen alternadas con las otras dos, más estrechas, que han de determinar los laterales más prolongados en la misma fase armada del modelo.

25 Todas las bandas que se comprenden en la lámina fundamen-
tal, se continúan a ambos lados por sendas orejetas que, de-
limitadas de las bandas de las que son prolongaciones por
los correspondientes hendidos o líneas de dobléz, se mon-
tan y sobreponen unas a otras al armar el servilleteo pa-
ra determinar los costados extremos del mismo, siendo las
30 orejetas correspondientes a la banda que oficia de tapa de
forma trapezoidal y llevando las correspondientes a la que ac-
túa de fondo sendas ranuras abiertas para paso de aquellas.

El modelo se completa con una escotadura rectangular,
practicada en la banda que ha de officiar de cubierta y a
35 todo lo largo de su extensión, y con una pestafia que, emer-
giendo de la banda estrecha en que remata la plantilla por
uno de los lados, sirve para armar el conjunto por adheren-
cia en la fase de montaje.

El servilleteo, en su fase armada, determina un cuerpo
40 cajado, de estructura general prismático-rectangular y con
una venta abierta por la que emerge el extremo de una de
las servilletas acondicionadas por plegado en su interior,
cuyo extremo es reemplazado automáticamente por el de otra
servilleta al extraerse la primera, sucediéndose indefinida-
45 mente esta misma funcionalidad mientras queden servilletas
en depósito.

Para facilitar la comprensión de cuanto antecede, y a
título meramente ejemplario, desprovisto de todo alcance
limitativo, los adjuntos gráficos ilustran una forma de
50 realización práctica:

La fig. 1ª ofrece una vista desarrollada de la plantilla
básica. En ella, vemos: las bandas anchas (1) y (2) consti-
tutivas del fondo y cubierta del modelo una vez armado,

105857 30 AB



55 las fajas estrechas (3) y (4) que determinan los laterales del propio cuerpo y los hendidos o líneas de dobles que delimitan y separan unas y otros.

60 Sobre la misma figura, observamos las aletas (7) que son como prolongaciones de las bandas y los hendidos o líneas de dobles (6) que delimitan estas orejetas de las bandas que integran el cuerpo central, advirtiéndose claramente que dos de estas orejetas tienen formas trapeciales y que en las otras dos van abiertas las ranuras (7').

65 Se advierte, por último, la escotadura rectangular (8) practicada en la banda que ha de servir de cubierta y la pestaña (9) emergente de la banda estrecha (4) para el armado o montaje definitivo del servilletero.

70 La fig. 2ª representa una vista en perspectiva del modelo ya armado y listo para su uso, mostrando el extremo de una servilleta (10) emergente por la ventana (8) abierta en la tapa.

75 Lo dicho constituye un fiel reflejo del objeto de este registro, debiendo considerarse en el sentido más amplio, nunca en forma restringida, y reservándose el peticionario cuantos derechos le confiere el vigente Estatuto de Propiedad Industrial.

80 El servilletero se realizará en todos los tamaños y cabidas, siendo indiferentes las circunstancias de color, proporciones y materiales empleados, siempre y cuando no se alteren ni modifiquen de manera sustancial las características que le definen, tipifican y reivindican.

M O T A .

Se reivindican los términos siguientes:

85 1.- Un servilletero, caracterizado porque, en su fase desarrollada, comprende una plantilla constituida por una lámina o plancha de material dúctil y liviano y configura-

105857



ración general rectangular, cuya plantilla se halla dividida en cuatro bandas o fajas, asimismo rectangulares, que aparecen diferenciadas por hendidos determinantes de líneas longitudinales de dobléz.

90 2.- Un servilletero, según lo reivindicado en el punto precedente, caracterizado porque dos de las bandas determinadas por la plantilla o proforma básica son anchas, con la amplitud suficiente para configurar el fondo y la tapa del cuerpo a formar, y se establecen alternadas con otras
95 dos, más estrechas, que habrán de conformar los laterales del propio cuerpo, habiéndose previsto la totalidad de estas fajas o bandas prolongadas a ambos lados por una especie de aletas que, siendo continuación de las mismas bandas, y estando delimitadas de ellas por los correspondientes
100 hendidos o líneas de dobléz, se montan y sobreponen unas a otras durante la fase de armado del conjunto para configurar los extremos o costados del servilletero, a cuyo efecto, y para mejor facilitar este montaje, son especiales las aletas que emergen de la tapa y van provistas
105 de ranuras abiertas las que emergen del fondo.

3.- Un servilletero, según puntos anteriores, caracterizado por haberse practicado una escotadura también rectangular, abierta en la banda que oficia de cubierta y prolongada en sentido longitudinal a lo largo de toda su
110 extensión, y por disponerse una pestaña emergente de la banda estrecha que remata la plantilla por uno de los lados que sirve para cerrar el conjunto por adherencia en su fase de plegado y montaje, con lo que se determina un cuerpo cajeadado, de estructura prismático-rectangular, en cuyo interior se acondicionan por plegado las servilletas, emergiendo parcialmente en la medida justa para su extracción
115 a través de la ventana abierta con fines funcionales



105857 30

en la caja resultante.

4.- UN SERVILLETTERO.

120

Todo conforme queda descrito en la presente memoria, que consta de CINCO HOJAS mecanografiadas por una sola cara, foliadas y dibujos que se acompañan.

Madrid, 30 de Abril de 1964.

ANGEL SILES COLOMINA
P.A.

Angel Siles Colomina

105857

HOJA UNICA.

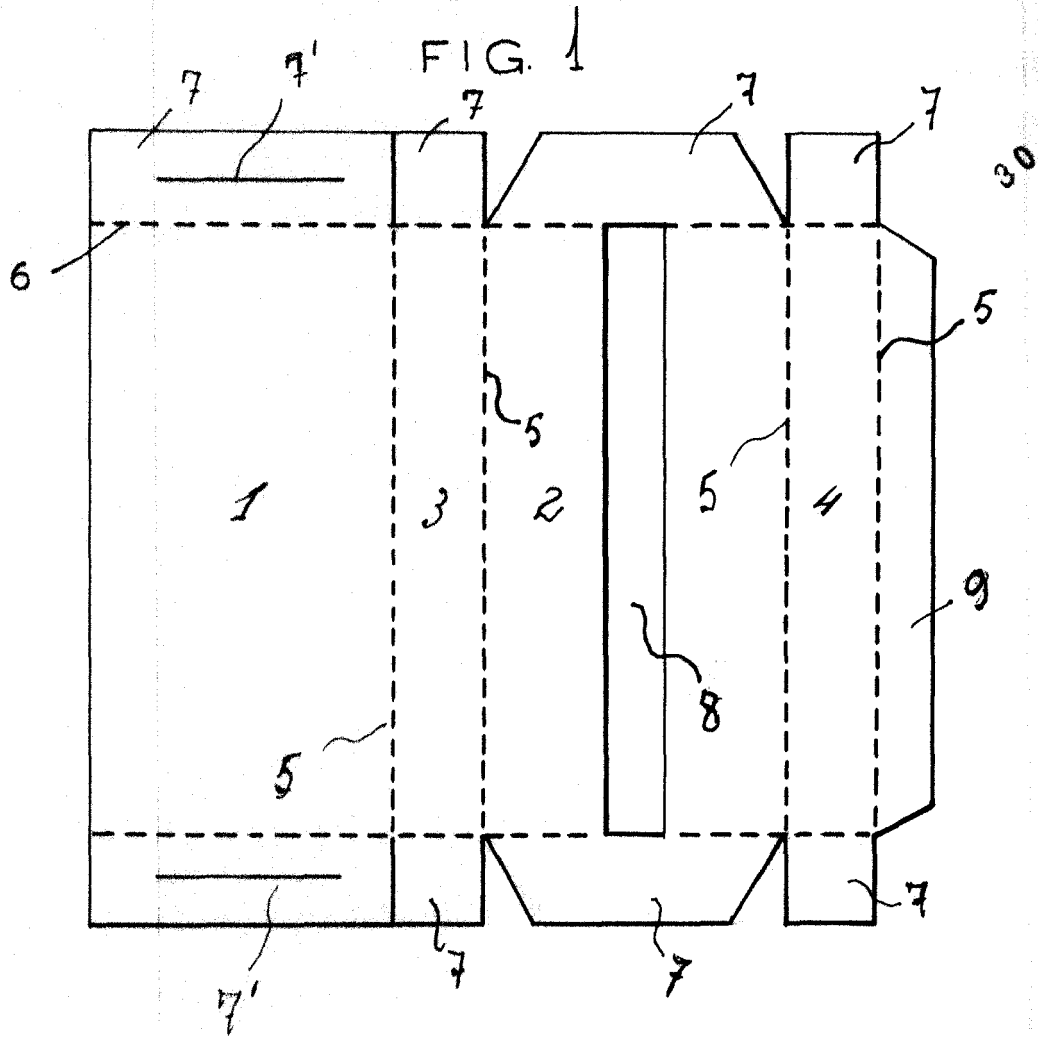
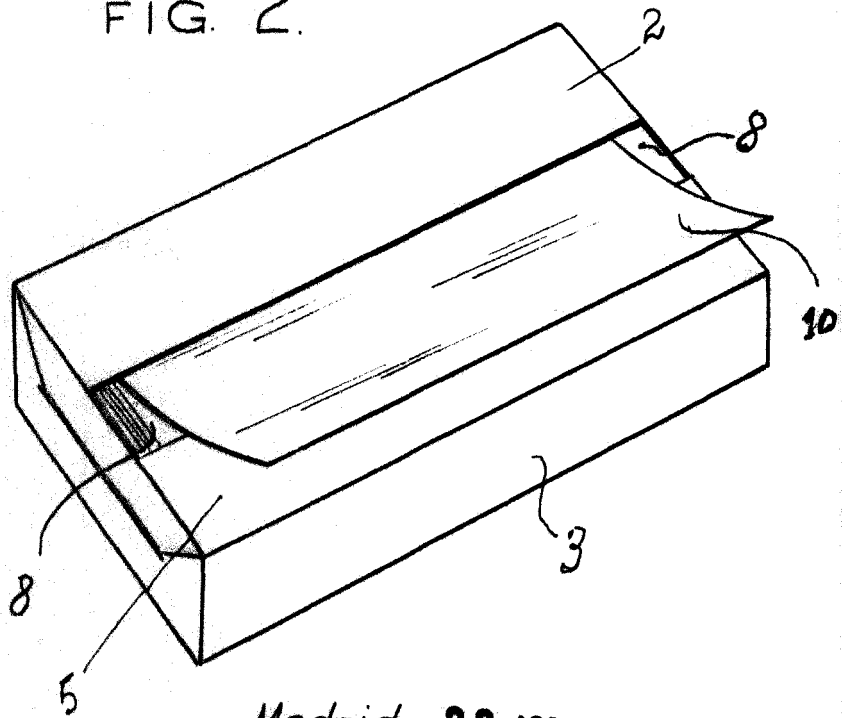


FIG. 2.



Madrid. 30 APR 1951

ESCALA VARIABLE.

Jose de Hoya