

105771

Carpeta nº 5.974.

Expediente nº

18 ABR



MODELO DE UTILIDAD

a favor de

Dn. ANTONIO BALCELLS SURIS, de nacionalidad cubana,
5 domiciliado en Barcelona, calle Renart nº 8,

por:

" CENICERO PERFECCIONADO "

-oOo-

MEMORIA DESCRIPTIVA

10 El presente modelo de utilidad tiene por ob-
jeto, como su enunciado indica, un cenicero perfeccionado
en sus características de diseño, constitución y montaje,
el cual está dotado de medios que permiten su fijación so-
bre cualquier superficie vertical y, tambien puede ser dis-
15 puesto en superficies horizontales, cumpliendo los fines
esenciales para los que específicamente ha sido concebido
con la máxima seguridad y eficacia.

De conformidad con ello el cenicero que se
preconiza se caracteriza por estar formado por una carcasa
20 o cuerpo de forma paralelepípeda rectangular, provista de
tapa abatible y de una cazoleta interna que actua de depó-
sito de la ceniza y colillas. La carcasa citada está cons-
tituida por dos piezas esenciales que se complementan por
ajuste recíproco, formando la mayor de estas piezas la par



25 te superior de la carcasa y, la menor, la parte inferior
de la misma. La pieza de mayores dimensiones conforma un
cajetín sin fondo obturable superiormente por la placa ta-
pa, la cual articula, mediante bisabrá, sobre el lado pos-
terior superior de la pieza. Las caras laterales y frontal
30 de la citada pieza cajetín, presentan en su parte superior
una banda saliente con hendidos rectangulares en su super-
ficie, regularmente separados entre sí, formando esta ban-
da por su lado inferior, en colaboración con el faldón o
paredes del cajetín una canal guía cuya finalidad se pon-
35 drá de manifiesto en el transcurso de esta memoria descrip-
tiva.

En el plano posterior, la pieza indicada,
comporta una placa que, a su vez, está dotada de medios
que permiten la fijación del conjunto del cenicero a cual-
40 quier superficie vertical, pudiendo ser estos medios pe-
queñas ventosas adherentes, placas o piezas imantadas o
simples pascos para tornillos de fijación o remaches.

La pieza inferior complementaria de la car-
casa cajetín del cenicero, está constituida por un marco
45 rectangular, cuya superficie tiene practicados unos hendi-
dos rectangulares iguales a los de la banda superior de la
pieza cajetín, teniendo en su lado interno superior un pe-
queño escalón que determina, al ser acoplada la pieza ca-
jetín en él, una canal guía similar a la de la banda supe-
50 rior de esta pieza, con el fin de que entre ambas canales
o cajas puede disponerse una pequeña lámina, de cualquier
color y dibujo, ornamental, cuya lámina recubre la porción
de cajetín de la carcasa comprendida entre las bandas su-
perior e inferior del conjunto.



55 En el interior del cajetín así formado se
aloja una cazoleta alargada provista superiormente de un
rebordeado, a modo de aleta circundante, que apoya en un
escalonado previsto en la parte interna del lado superior
del cajetín, siendo esta cazoleta fácilmente desmontable
60 para su vaciado.

Estas son a grandes rasgos las característi
cas generales del cenicero objeto de este modelo, las cua
les se pondrán de manifiesto, más particularmente, en el
transcurso de la descripción que a continuación se dá, en
65 la que, para facilitar su comprensión, se hace referencia
a los dibujos adjuntos, en los que de manera un tanto es
quemática y tan solo por via de ejemplo se muestran los de
talles característicos del modelo. Estos detalles se dan a
título ilustrativo, por tanto esta memoria debe ser consi
70 derada sin carácter restrictivo alguno en cuanto a dimen
siones proporciones y materias se refiere.

En la lámina de dibujos adjunta:

La figura 1 muestra sendas vistas frontal
y lateral del cajetín que conforma la parte superior de la
75 carcasa del cenicero, teniendo estas vistas unos secciona
dos parciales para poner de manifiesto los detalles carac
terísticos del mismo.

En la figura 2 se muestran sendas vistas,
frontal y lateral, con seccionado, del marco inferior com
80 plementario del cajetín que se muestra en la figura 1.

En la figura 3 se muestra una vista en
perspectiva del conjunto del cenicero, con un seccionado
parcial para poner de manifiesto las partes que lo inte
gran, así como la relación existente entre ellas.



105771

85 Como se puede apreciar en las figuras enume-
 radas, el cuerpo o carcasa del cenicero está constituido
 por dos piezas esenciales, de las que la de mayores dimen-
 siones -1- conforma un cajetín paralelepípedo rectangular
 abierto por su fondo y, superiormente se cierra mediante
 90 una placa de cobertura -2- que articula mediante bisagra -3-
 sobre el lado superior posterior del cajetín. El cajetín
 indicado conforma en su lado superior una bada saliente
 -4- que se extiende por el frente y laterales, cuya banda
 presenta en su superficie unos hendidos rectangulares re-
 95 gularmente espaciados entre sí, formandose, entre la cita-
 da banda saliente y la pared externa del cajetín -1-, una
 canal -5-, para retención de una banda laminar que luego
 se describirá. Por su parte posterior el cajetín -1- com-
 porta una placa -6- que, a su vez, es portadora de los
 100 elementos de sujeción del conjunto del cenicero a cual-
 quier superficie vertical, siendo estos elementos placas
 magnéticas, pequeñas ventosas, o simples tornillos para
 roscado.

La citada pieza cajetín -1- se complementa
 105 con la pieza -7- la cual conforma un marco rectangular que
 presenta en su superficie unos hendidos iguales a los pre-
 vistos en la banda superior -4- del cajetín -1-. Interior-
 mente, por su lado superior, este marco -7- conforma un
 escalonado -8-, y por su lado inferior, presenta un apoyo
 110 -9- para el lado inferior del cajetín -1- al ser acoplado
 a este marco, determinandose entre la pared del citado ca-
 jetín y el escalonado -8- del marco -7- una canal guía que,
 en colaboración con la -5- prevista en el cajetín -1-,
 constituyen los medios de ajuste y retención de la lámina



115 -10- embellecedora que recubre totalmente la zona del cajetín -1- comprendida entre las bandas superior -4- e inferior -7-.

En el interior de la carcasa así conformada se aloja un receptáculo -11- cuya boca forma una aleta circundante -12- que se acopla sobre el escalonado -13- previsto en el lado interno superior del cajetín -1-, siendo este receptáculo fácilmente desmontable para su limpieza.

Como se puede apreciar por cuanto queda expuesto, el presente modelo de utilidad proporciona un cenicero, de construcción sencilla y efectiva, principalmente diseñado para su adaptación o fijación al tablero frontal de los vehículos automóviles, el cual, además de constituir un elemento práctico, determina un elemento decorativo de gran vistosidad, ya que la lámina embellecedora del cajetín carcasa puede ofrecer cualquier color o dibujo o detalle ornamental, pudiendo ser cambiada cuando interese o convenga.

Se hace constar a los efectos oportunos que en el objeto de este modelo se podrán introducir todas aquellas variaciones de detalle que las circunstancias y la práctica pudieran aconsejar, siempre y cuando que, con las mismas, no se modifiquen las características esenciales del cenicero descrito.

N O T A

140 Se declara de novedad el contenido de las siguientes

R E I V I N D I C A C I O N E S

1.- Cenicero perfeccionado, que se caracteriza porque su cuerpo o carcasa está constituido por dos piezas



145 esenciales, de las cuales una constituye un cajetín abier-
to por su fondo y obturable superiormente por medio de una
placa tapa que articula, mediante bisabrá, por el lado pos-
terior del cajetín, siendo solidaria del lado superior de
este cajetín una banda saliente en todo su perimetro, cu-
150 ya banda presenta en su superficie unos hendidos rectangu-
lares regularmente separados entre sí, e inferiormente con-
forma, con la pared del cajetín, una canal guía; este caje-
tín es portador, en su plano posterior, de una placa dotada
de medios para fijación del conjunto a cualquier superficie
155 vertical.

2.- Cenicero perfeccionado, que se caracteriza por
que la pieza complementaria del cajetín anteriormente cita-
do, está integrada por un marco rectangular que, en su lado
inferior interno, forma un apoyo perimetral para el lado in-
160 ferior del cajetín que se acopla a este marco, siendo la
superficie externa de este marco igual a la de la banda su-
perior saliente del cajetín, determinandose entre la pared
del cajetín y un escalonado previsto en la parte superior
interna del marco, una canal que se complementa con la supe-
165 rior del cajetín para retención de una lámina embellecedora
que recubre la porción de cajetín comprendida entre su ban-
da saliente superior y el marco inferior en que se acopla.

3.- Cenicero perfeccionado, que se caracteriza por
contar con un receptáculo que, en la periferia de su boca,
170 conforma una pequeña aleta circundante la cual apoya y que-
da retenida sobre un escalonado previsto, a tal fin, en la
parte superior interna del cajetín, al ser alojado en él el
receptáculo.

4.- CENICERO PERFECCIONADO.

-7-105771

18 ABR



175

Todo ello tal y como se describe y reivindica en la presente memoria que consta de siete hojas mecanografiadas por una sola de sus caras y se muestra en la lámina de dibujos ajunta.

Barcelona, 18 de Abril de 1964.

Antonio Balcells

Barcelona, 18 de Abril de 1964.

ESCALA VARIABLE **Fig. 3**

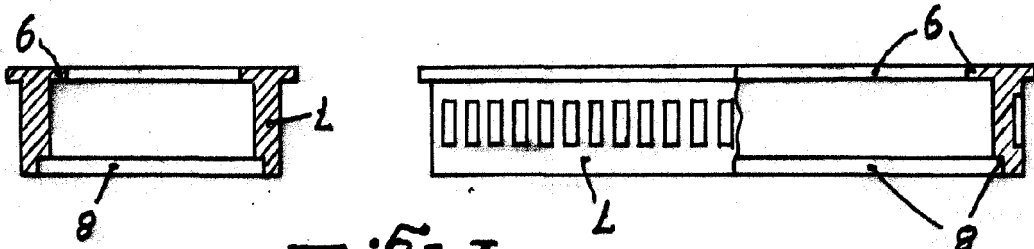
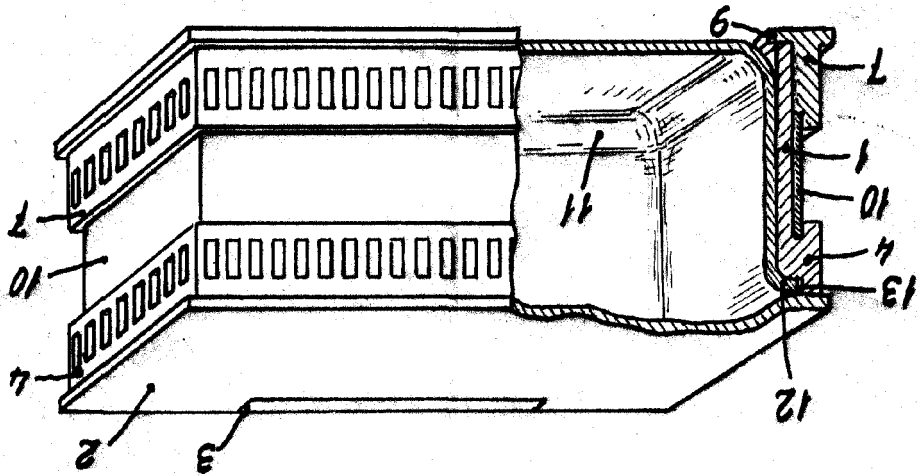


Fig. 2

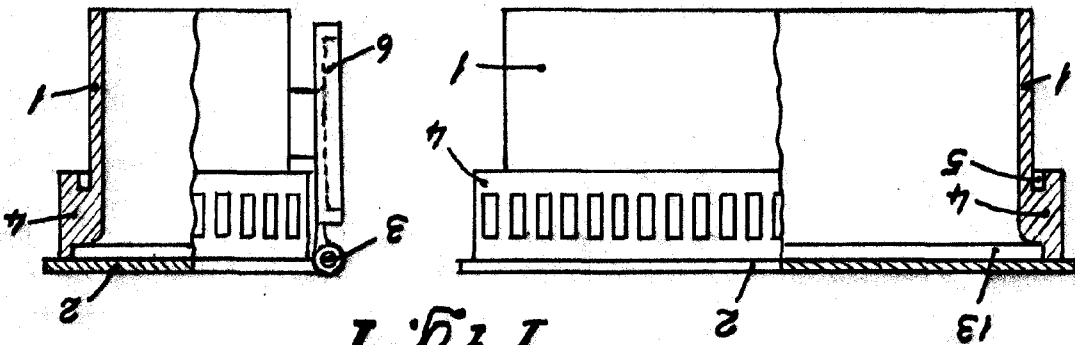


Fig. 1



105771 18 APR 1964