



MODELO  
DE  
UTILIDAD

105102

por "UNA ESTRUCTURA SIMULANDO ESCENARIO TEATRAL, ADOSABLE A APARATOS RECEPTORES DE TELEVISIÓN", a favor de DON JOSE RIVERA ROMERA, domiciliado en Madrid, "Cuesta de Santo Domingo, n.º 22".

MEMORIA DESCRIPTIVA

El presente Modelo de Utilidad se refiere a una estructura simulando escenario teatral, adosable a aparatos receptores de televisión.

5. Las finalidades de esta invención son, producir la sensación de un espectáculo teatral anulando la visión del cuerpo del receptor del cual solamente queda visible su pantalla a modo de foro del escenario; evitar reflejos exteriores de luz natural e artificial y, en consecuencia, provocar una mayor concentración visual para el espectador, ante el cual cobran gran realce las imágenes televisadas.

10. La estructura en cuestión se construye preferiblemente de madera en todas sus partes resistentes y en tela, cartulina o similar en los elementos complementarios.

12. El armazón consiste en una caja paralelepípedica recta de base rectangular dispuesta en orientación apaisada delante



- del aparato receptor. Su plano posterior, por ejemplo de cartulina en negro lleva recortado el hueco igual a la pantalla del televisor. Su plano anterior lleva la embocadura del escenario con telón de boca practicable, y batería de bombillas en la disposición habitual en los escenarios. Los planos laterales continúes llevan amoviblemente vinculados los bastidores. El plano inferior continuo es el suelo del escenario y el plano superior está sustituido por la trameya con peine de bambalinas a distancia tal que impiden incidir directamente toda luz exterior. Bastidores y bambalinas son practicables por poleillas y cordones para crear espacio divergente hacia afuera que permita la visión, no solo al espectador situado frente a la pantalla, sino también a los que estén desviados lateralmente.
5. Esta caja apoya en mesa a adecuada altura para que quede a nivel del receptor, y al adosarlo, puede manejarse los mandos por el pequeño espacio posterior, si el receptor es de mandos frontales. El frente se extiende superior, inferior y lateralmente para cubrir ampliamente la visión directa del televisor desde cualquier punto del local.
10. La estructura puede llevar telones intermedios paralelos al de boca.
15. En el esquema en planta de la figura adjunta se indica en R el receptor, con mandos M laterales en este ejemplo, siendo P su pantalla encuadrada en el marco en negro N, designándose en T las bambalinas, en B los bastidores, en TB el telón de boca con batería de luces L, y E es la embocadura del escenario. avanzando más o menos los bastidores B se varia la amplitud visual divergente, indicada por las líneas de puntos v-v, siempre con la visión del foro o pantalla P.
- 20.
- 25.
- 30.

105102



aparte la mejor concentración visual y relieve de imágenes, esta estructura permite disponer las sesiones como en un espectáculo teatral, con telón bajo, iluminación de batería, levantar el telón al empezar la televisión de imágenes o mantenerlo bajo cuando se trata de oír y no interesa la imagen, etc.

Dentro de sus características esenciales caben variantes de detalle, tanto en sus dimensiones como en relación con los materiales a emplear y decoración exterior a aplicar.

N O T A

10. Describos el objeto y utilidad de la invención, lo que se declara como no divulgado ni practicado en España, comprende las reivindicaciones siguientes:
  - 1.- Una estructura simulando escenario teatral, adosable a aparatos receptores de televisión, c a r a c t e r i z a -  
da por consistir en una caja paralelepipedica recta de base rectangular de dimensiones en anchura superiores a las del televisor contra cuya cara frontal se adosa en orientación apaisada, teniendo su plano posterior vaciado con hueco similar al tamaño de la pantalla de dicho televisor, y de preferencia de color negro la cara que forma el encuadre de la expresada pantalla y que queda visible, estando el plano anterior de dicha caja asimismo vaciado formando la embocadura del simulado escenario, con telón de boca practicable, siendo continuos sus planos laterales a los que se vinculan bastidores desplazables en su plano, estando su plano superior sustituido por peine de bambalinas espaciadas para interceptar cualquier rayo de luz que incida desde el exterior sobre el referido
- 15.
- 20.
- 25.



- plano, y presentando continuidad en su plano interior e suelo del simulado escenario, complementado este armazón por medios de apoyo para que quede a la altura conveniente respecto a la del televisor, juegos de poleillas y cordones para el manejo de bastidores y bambalinas, telón de boca practicable, batería de bombillas en la posición habitual en estos escenarios, y extensiones frontales del plano anterior de la estructura que se extienden superior, interior y lateralmente de suerte de ocultar la visión del cuerpo del receptor desde cualquier punto del local.
- 5.
- 10.

2.- Una estructura, según la reivindicación 1, en la cual el reglaje lateral de los bastidores y vertical de las bambalinas permite la visión directa del foro del simulado escenario, o sea de la pantalla del receptor, no solo desde puntos del local enrentados a la misma, sino también desde los que la visión se realiza con determinada oblicuidad.

15.

3.- Una estructura simulando escenario teatral, accesible a aparatos receptores de televisión.

Según se describe y reivindica en la presente memoria que consta de cuatro hojas reliadas y mecanografiadas por una sola cara y de una lámina de dibujos.

Madrid, a 15 de Octubre de 1963.

José RIVERA ROMERA,

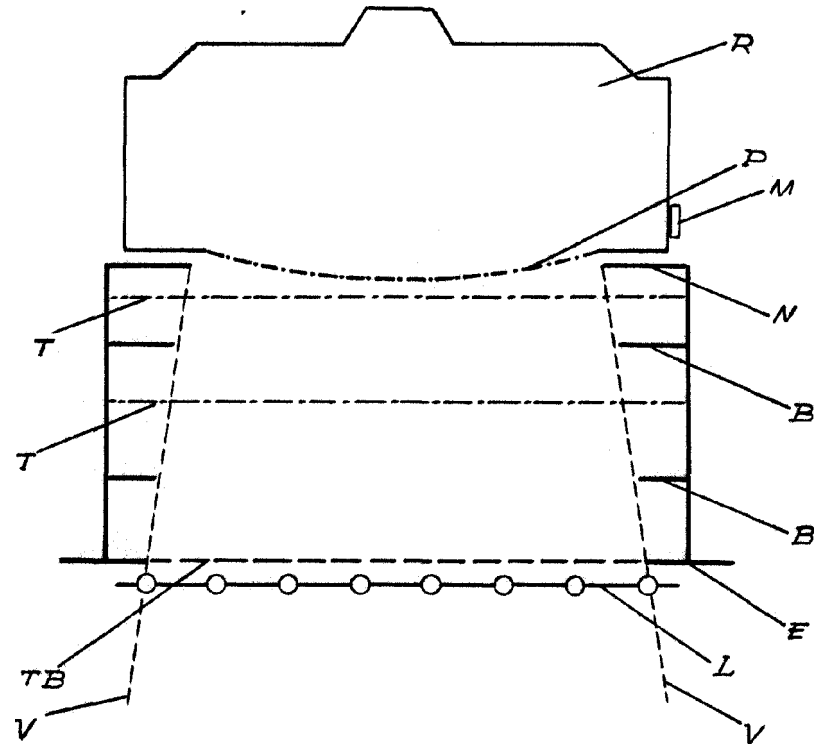
P. P.

JAIME ISERN

P. P.



105102



Madrid 15 Octubre 1963

JAIME ISERN

P. P.  
*[Handwritten signature]*

Escala Variable