



105041

M O D E L O  
D E  
U T I L I D A D

por "UNA FIJACION PARA RETROVISORES ABATIBLES DE VEHICULOS",  
a favor de DON SALVADOR CARRERAS TRULLOLS Y DON RAIMUNDO ALTI-  
MIRA MANANIC, ambos de nacionalidad española, residentes en  
BARCELONA, calle Piferrer, 36-38.

= . =

MEMORIA DESCRIPTIVA

El presente modelo de utilidad se refiere a una fijación  
para retrovisores abatibles de vehiculos.

El modelo comprende una fijación para retrovisores de  
vehiculos, en cuya organización se ha previsto la facultad del  
5. abatido del retrovisor en caso de golpe exterior, evitándose  
con ello posible daños a los viandantes.

La fijación se ha previsto especialmente apta para  
puertas de vehiculos, no precisando para su colocación alterar  
la chapa del vehículo mediante cortes o perforación, sino que  
10. esta fijación se realiza por simple presión de una brida secun-

105041



daria, encargada a su vez de mantener debidamente presionada a la bola de la rótula, de tal manera que le permita su giro libre en el ángulo previsto, pero la estabilice en la posición adecuada de uso.

5. Con el fin de facilitar la explicación se acompaña a la presente memoria descriptiva de una lámina de dibujos en la que se ha representado un caso de realización que se cita a título de ejemplo.

En los dibujos:

10. La figura 1, representa una sección en alzado del mecanismo de la fijación.

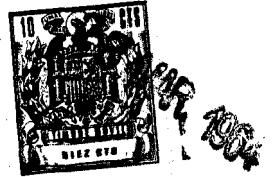
La figura 2, representa una vista en perspectiva y por separado de las dos piezas esenciales integrantes de la fijación.

15. La figura 3, es una sección longitudinal del mecanismo de la fijación.

Haciendo referencia a las figuras, se aprecia en su realización una pieza brida 1, cuyo plano exterior a la puerta del vehículo presenta una lengüeta 2, presionadora contra la bola rótula 3, alojada en la protuberancia cojinete 4 del cajetín 5, sobresaliendo la espiga 6 de la rótula a través del orificio 7. En la espiga 6 se fija el elemento retrovisor.

25. La brida 1, presenta a su vez una doble en U, 8 cuyo plano de fondo asienta en la depresión interna de la puerta. Ambas piezas 1 y 5, comprenden pasos para tornillos 9 de relación, estando los pasos de la brida roscados, que determinan un acercamiento de las mismas entre sí, cuyo acercamiento

105041



constituye un afianzamiento del conjunto sobre la puerta intermedia del vehículo, sirviendo a su vez para graduar la presión de la lengüeta 2 contra la bola 3.

5. El modelo, dentro de su esencialidad, puede ser llevada a la práctica en otras formas de realización que difieran en detalle de la indicada a título de ejemplo en la descripción y a las cuales alcanzará igualmente la protección que se recaba. Podrá, pues, construirse en cualquier forma y tamaño, con los materiales más adecuados por quedar todo ello comprendido en el espíritu de las reivindicaciones.
- 10.

= . =

#### N O T A

Descrito el objeto y utilidad de la presente invención, lo que se declara como no divulgado ni practicado en España, comprende las siguientes reivindicaciones:

15. 1. Una fijación para retrovisores abatibles de vehículos, caracterizada esencialmente por el hecho de estar constituida por dos piezas, una de ellas a modo de cajetín y la otra formada por un diedro, uno de cuyos lados se dobla por su borde según un plano de sección en U, adaptándose este diedro al borde de la puerta, quedando el
20. plano de fondo de la U asentado en una depresión de la cara interna de la puerta, y la rama libre de la U citada,

105041



acuñada contra el lateral de la depresión, evitando el desplazamiento angular de la pieza, mientras que el otro lado del diedro queda adosado contra la cara exterior de la puerta, comportando este lado orificios roscados para paso de tornillos que lo relacionan con la base del cajetín que presenta un orificio para salida del brazo de una rótula con retrovisor, los cuales tornillos producen en su maniobra, un acercamiento de ambas piezas, entre las que se halla interpuesta la puerta, de tal modo que el marco del cajetín presiona contra la cara exterior de la puerta del vehículo, mientras que la doblez en U citada encaja más firmemente en la cavidad.

2. Una fijación, según la anterior reivindicación, en la que el lado exterior del diedro descrito, comprende una lengüeta central elevada, que en la operación de acercamiento de ambas piezas presiona la bola de la rótula contra la prominencia del cajetín, que actúa como cojinete de aquella, permitiendo el giro del brazo de la bola en el ángulo que tolera el orificio de paso, pero siendo también esta presión suficiente para estabilizar por fricción al retrovisor en la posición óptima de visión.

3. Una fijación para retrovisores abatibles de vehículos.

Según se describe y reivindica en la presente memoria descriptiva que consta de cuatro hojas foliadas y escritas a máquina por una sola de sus caras, acompañadas de una Lámina de dibujos.

Madrid, a 23 MAR. 1964

JAIME ISERN

P. P.



Fig.1

105041

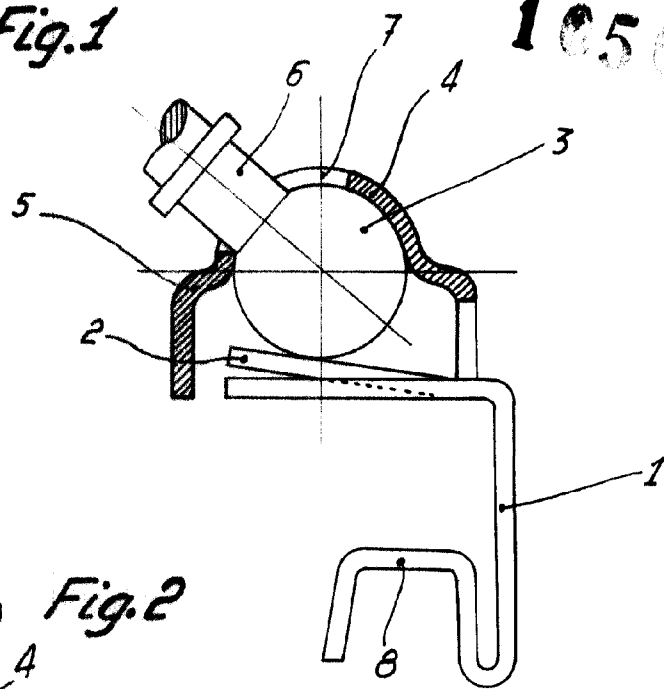


Fig.2

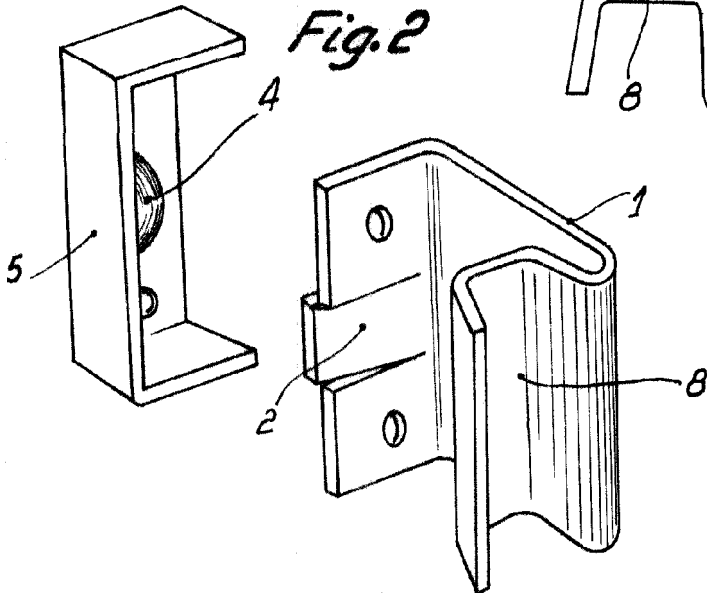
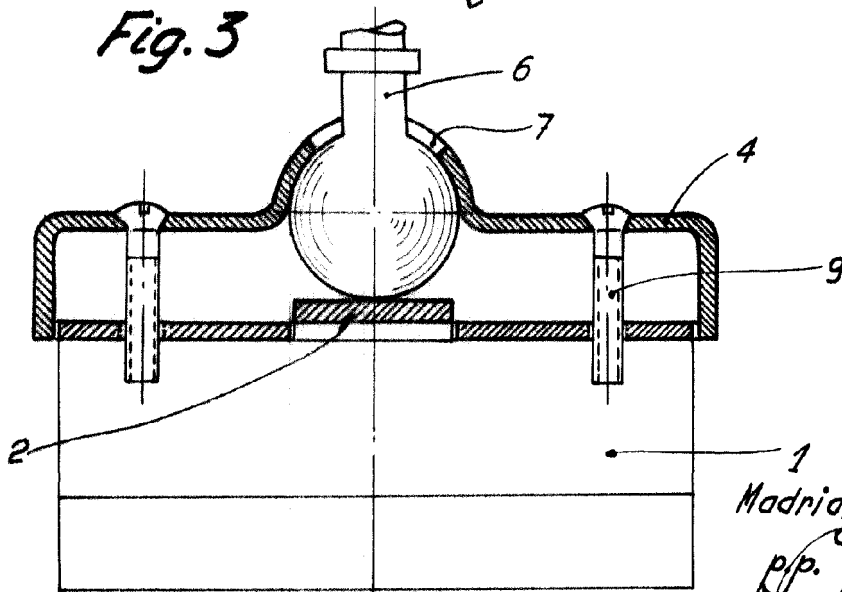


Fig.3



Madrid, 10 de Mayo de 1904  
Jaimé Isem  
pp.