



1 MAR 1918
104956

M O D E L O
D E
U T I L I D A D

a favor de JOSÉ LLAGOSTERA, S.L., entidad española,
domiciliada en Barcelona, Paseo de Gracia, 23, por
"SOPORTE PARA APARATOS DE ILUMINACION".

- . -

MEMORIA DESCRIPTIVA

La presente invención se refiere a un soporte para aparatos de iluminación, que simplifica extraordinariamente la constitución de los mismos, en beneficio de sus economías.

5. Los aparatos de iluminación urbana, constan usualmente de una lámpara de vapor de mercurio o similar, cuyo encendido precisa de elementos complementarios tales como reactancia, dispositivos de arranque, etc... Ello crea un problema de alojamiento de tales elementos, generalmente
10. dispuestos en cajas que requieren sus propios medios de fi-

104956 MAR 1958



jación, independientes del soporte del aparato.

5. Con el fin de solventar las deficiencias expuestas, se ha ideado el aparato objeto de la invención, caracterizado esencialmente por comprender una caja dotada de medios de fijación a un paramento, y que en su interior lleva acondicionados los elementos complementarios al encendido de la lámpara, de la cual parte el brazo que soporta el proyector.

10. El interior de la caja presenta dos pares de perfiles enfrentados, con aletas troqueladas salientes hacia dentro, sobre las cuales descansa una plataforma movable portadora de elementos para el encendido de la lámpara. Los bordes de apoyo de la plataforma están dotados, preferiblemente de perfiles de sección en U invertida, en cuyo interior encajan las aletas troqueladas de sostenimientos.

15. Una segunda plataforma o panel de montaje para elementos complementarios al encendido de la lámpara, está prevista en forma de cajetín de bordes doblados, los cuales encajan en las aletas extremas de un perfil en forma de puente unido a una de las partes estructurales de la caja.

20. Para mejor comprensión de cuanto queda descrito en la presente memoria, se acompañan unos dibujos en los que, tan sólo a título de ejemplo, se representa un caso práctico de realización del objeto de la invención.

25. En dicho dibujos, la figura 1 es una vista en perspectiva de la caja abierta, apareciendo seccionada la barra tubular que soporta al reflector; la figura 2 es un

104856



- detalle en perspectiva de los perfiles con aletas troqueladas, en las que descansa la plataforma movable; la figura 3 es un detalle en perspectiva del cajetín acoplado al perfil en forma de puente; la figura 4 es una vista en
5. alzado frontal de la caja con la tapa cerrada; la figura 5 es una vista en planta superior; la figura 6 es una vista en alzado lateral de la caja, seccionada longitudinalmente y la figura 7 es una vista en alzado lateral del conjunto del aparato de iluminación montado.
10. El aparato de iluminación descrito consta de los aludidos dibujos de una caja metálica -1-, provista de tapa frontal -2-, y de orejas taladradas -3- posteriores para su fijación a una pared vertical. La pared superior -4- de la caja, está atravesada por el extremo inferior de la
15. barra tubular -5-, que sostiene el proyector -6-. La tapa -2- está dotada de ranuras troqueladas -7- con visera de protección para la ventilación del interior, y el fondo de la propia caja, presenta un manguito empotrado -8-, para la entrada de los cables de conexión.
20. En las paredes laterales de la caja y contra su cara interna, están soldados o remachados sendos pares de perfiles -9-, con una sucesión de aletas troqueladas -10- que sobresalen hacia dentro para formar un escolonado, sobre el cual se apoya una plataforma móvil -11-, dotada en
25. la cara inferior de sus bordes laterales, de sendos perfiles soldados -12-, de sección transversal en U, en los que se apoyan las citadas aletas -10-. Sobre dicha plataforma se disponen elementos complementarios al encendido de la lám-

104956



para, tales como la reactancia -13-.

- En una de las caras laterales internas de la caja, está unido un perfil -14- a modo de puente, con sus ramas prolongadas en aletas divergentes -15-, en las cuales encaja una placa o panel -16-, de bordes laterales -17- doblados hacia el interior, a modo de cajetín. Esta segunda plataforma, está destinada a llevar otros elementos -18- necesarios al encendido de la lámpara y que deben estar más a mano que los situados en -11- tales como interruptor, fusibles, etc.

- El aparato descrito es mucho más práctico que los conocidos hasta la presente, pues la propia caja -1- que contiene los elementos complementarios al encendido de la lámpara, sirve de soporte al brazo en que está montado el proyector. Con ello se simplifica extraordinariamente la colocación del aparato, al propio tiempo que se proporciona adecuada protección a todos aquellos elementos complementarios. Todas estas ventajas repercuten en una mejora económica sensible en el coste del aparato.

- Serán independientes del objeto de la invención los materiales empleados en la construcción de los distintos elementos que la integran, formas y dimensiones de los mismos y cuantos detalles accesorios puedan presentarse, siempre y cuando no afecten a su esencialidad.

104956



N O T A

Se reivindica como objeto del presente modelo de utilidad:

5. 1. Soporte para aparatos de iluminación, que está constituido esencialmente por una caja dotada de puerta de acceso y medios de fijación a un paramento en cuyo interior están acondicionados los elementos complementarios para el encendido de la lámpara, a cuya caja está unido el brazo que sostiene el proyector, al que sirve de soporte.
10. 2. Soporte para aparatos de iluminación, según la reivindicación 1, caracterizado esencialmente por el hecho de que la cara interna de las paredes laterales de la caja están unidos dos pares de perfiles verticales, enfrentados, con aletas troqueladas que sobresalen hacia dentro formando un escalonado, en las que se apoya una plataforma amovible receptora de los elementos complementarios al encendido de la lámpara.
15. 3. Soporte para aparatos de iluminación, según la reivindicación 1, caracterizado esencialmente por el hecho de que una de las partes de estructura interna de la caja está unido un perfil a modo de puente, cuyas ramas se prolongan en aletas laterales divergentes, en las cuales encaja una segunda plataforma de bordes laterales doblados para su acoplamiento en las aletas.
20. 4. Soporte para aparatos de iluminación, según las reivindicaciones 1 y 2, caracterizado esencialmente por
- 25.

104956



el hecho de que la cara inferior de la plataforma amovible están unidos un par de perfiles de sección en U entre cuyas ramas encajan las aletas troqueladas de sostenimiento de la plataforma.

5.

5. Soporte para aparatos de iluminación.

La presente memoria consta de seis hojas foliadas escritas a máquina por una sólo cara.

Barcelona, 11 de marzo de 1964.

JOSE LLAGOSTERA, S.L.

p.a.





Fig. 1

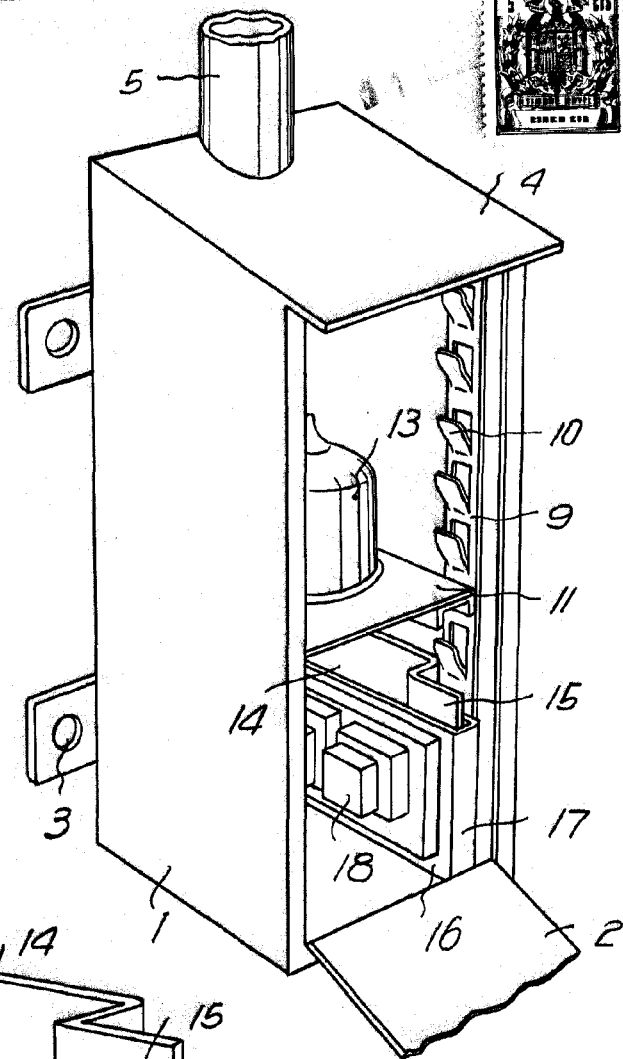
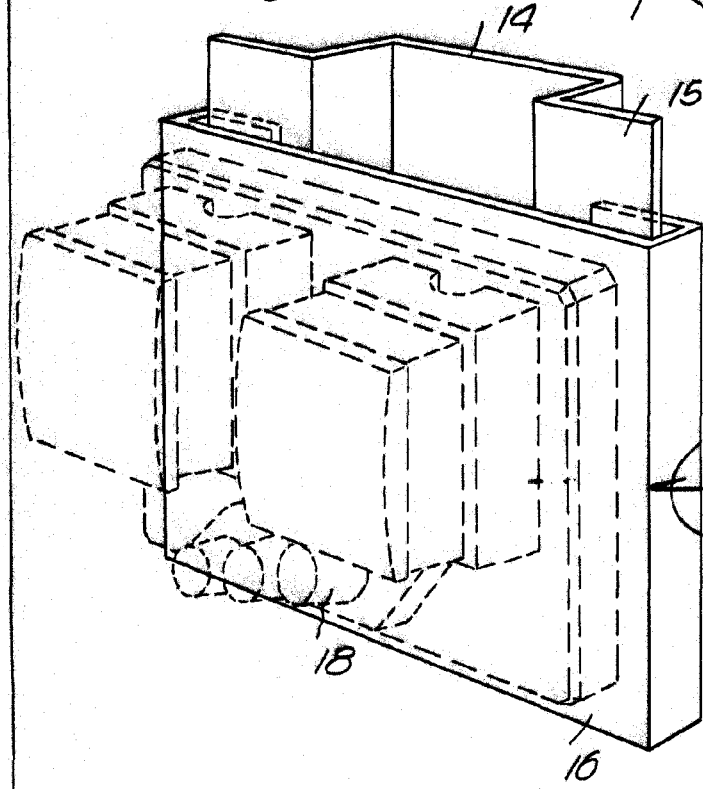


Fig. 3



Barcelona, 9 1 MAR 1964
Jose Llagostera, S. L.
p.d.

10866

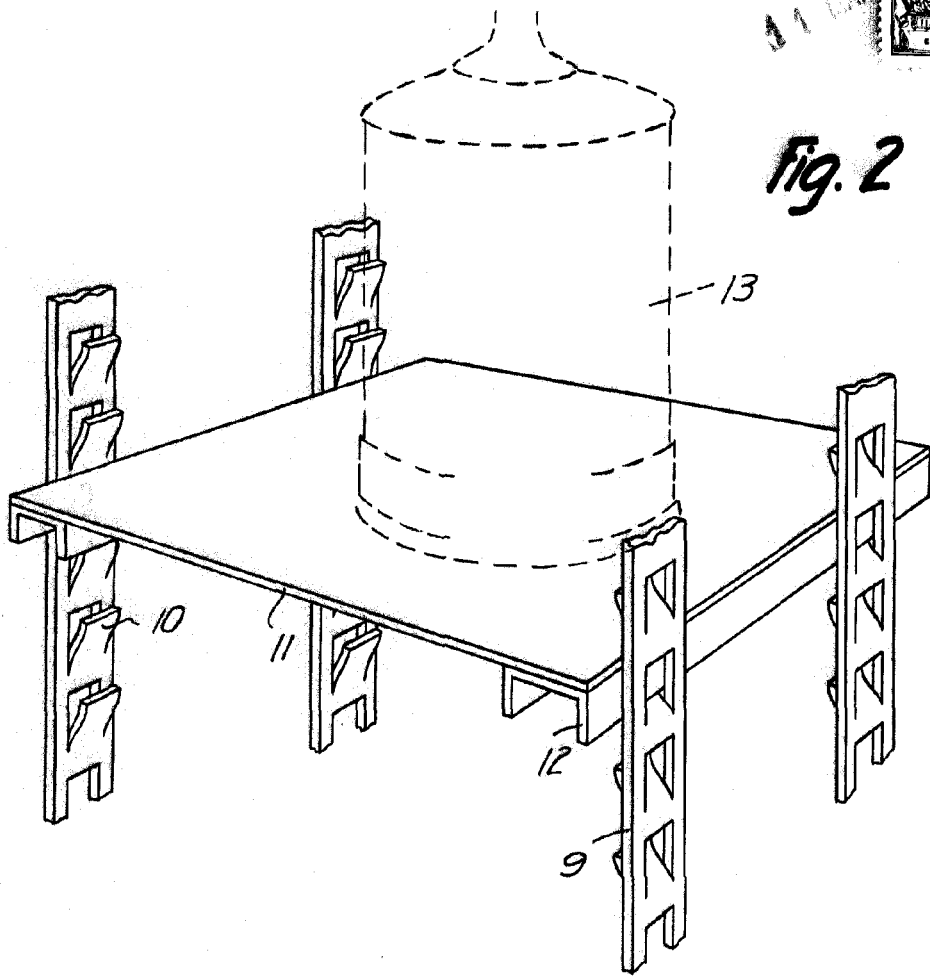
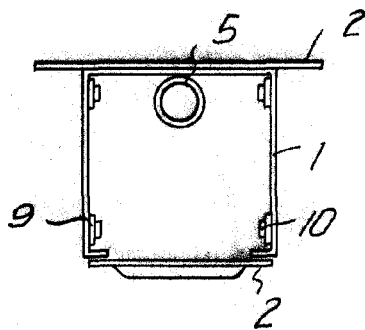


Fig. 2

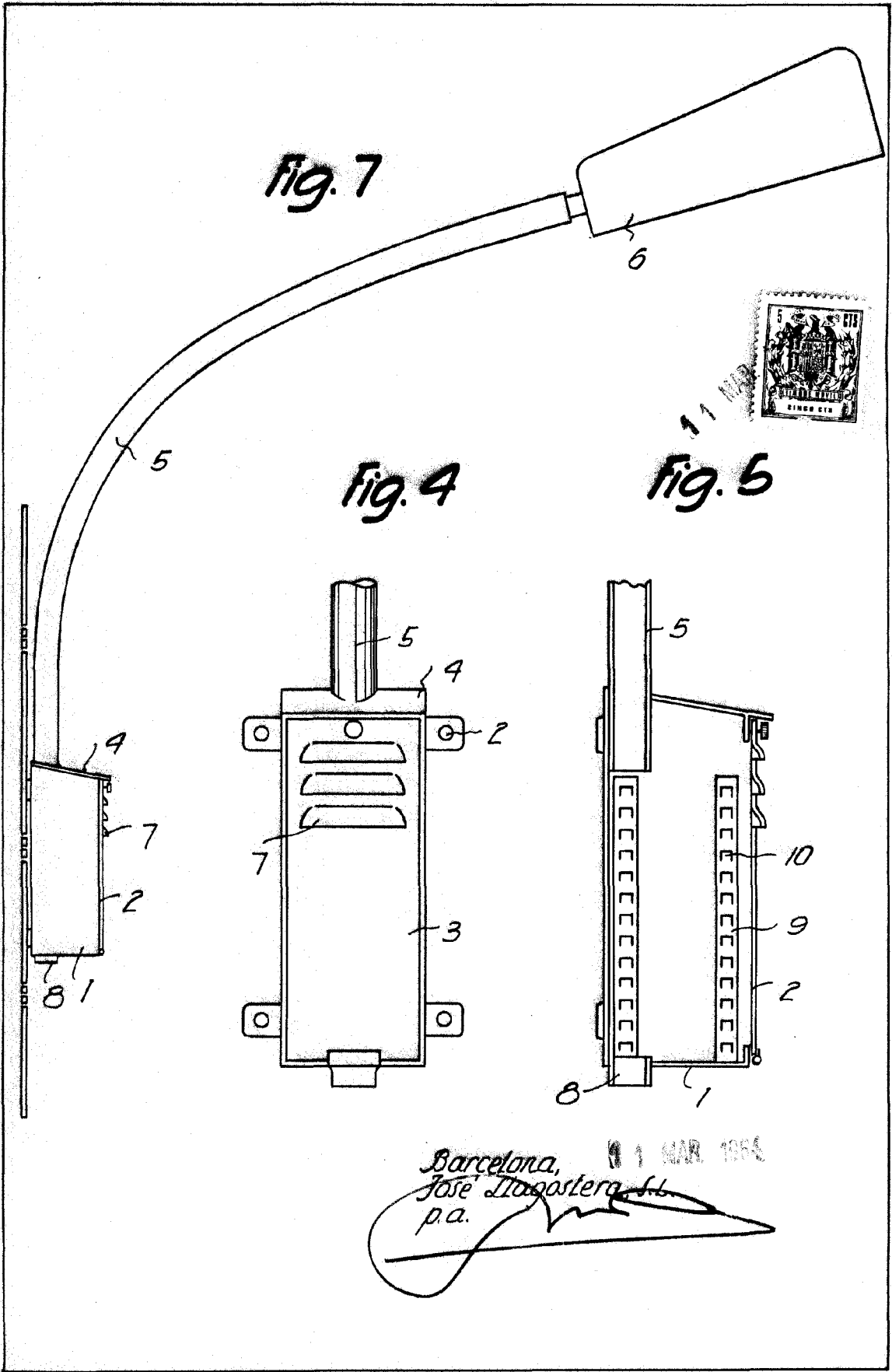
10866

Fig. 6



11 MAR. 1904
Barcelona,
Jose Llagostera, S. L.
p.a.

10806



Barcelona, 11 MAR 1956
 José Llagostera S.L.
 p.a.

A large, stylized signature or scribble in black ink, written over the typed name and address.