

104903



104903

M O D E L O

d e

U T I L I D A D

a favor de don Amadeo Martí Carbonell, de nacionalidad
española, residente en Nules (Castellón), Carretera de
Villavieja, núm. 29 y 31

p o r

ENGRASADOR CON DISPOSITIVO DE
ADAPTACION CONCAVO



MEMORIA DESCRIPTIVA

Se refiere el presente Modelo de Utilidad a un dispositivo que forma parte de un engrasador, de forma - que con su utilización se consiguen señaladas ventajas - hasta ahora deseadas en su utilización, pero no conseguidas con los medios corrientemente empleados.

Sabido es que para la carga de los engrasadores se emplea una boquilla que se adapta a la boca de entrada del engrasador, mediante un dispositivo que tiene la propia boquilla, con el cual, se consigue la sujeción de ésta a aquél, en cuya posición se acciona la bomba de engrase, para que con la presión conseguida, se introduzca la grasa en el engrasador.

En las ocasiones, y esto es lo normal, en que la adaptación de la cabeza plana del engrasador coincide exactamente con el cerco de la boquilla, se produce un contacto en todo el perímetro de la circunferencia, es decir, que hay un punto de tangencia circular cuya perfección impide que la grasa que no entra directamente en el engrasador, pueda derramarse.

Más se dá el caso de que con alguna frecuencia, en razón de alguna irregularidad en la superficie de la boquilla, ya en la del engrasador, o también porque algún pequeño cuerpo extraño se interponga entre aquella y éste, la línea de tangencia queda alterada, produciéndose un orificio que, aunque leve, es suficiente para que la presión de la grasa o aceite que se inyecta en el engrasador, se salga de su predeterminado cauce, ensuciando los alrededores y dejándolos en condiciones tales que requieren de una limpieza con el consiguiente empleo de tiempo, mano de obra y pérdida de material.



35 Esto, que ocurre multitud de veces en las dichas operaciones de inyectar grasa a los engrasadores, - por medio de la presión obtenida por una bomba, ha llevado al solicitante a estudiar el modo de evitarlo, ya que traducido el apuntado inconveniente en un signo económico, representa en función del tiempo, una manipulación - que en buenos principios hedonísticos debe ser evitada.

40 Se ha pensado que del mismo modo que el mayor número de superficies de roce aumenta la resistencia, se podría lograr un aseguramiento de la contención del aceite o la grasa, en todos los casos en que éstos han de -- inyectarse a un engrasador. Y bajo dicho principio, sin alterar la disposición general de las boquillas y hasta aprovechando la que llevan, se ha llegado a calcular que 45 si la alteración de un solo punto de tangencia puede determinar la salida del material lubricante, dotando al engrasador de distintos puntos de tangencia, se dificultaba esa posibilidad de salida, logrando que prácticamente el lubricante en los apuntados casos, no se salga.

50 De este modo, y después de diversos supuestos y numerosos ensayos y pruebas, se ha dado con un dispositivo que produce para el fin pretendido, un resultado -- óptimo, por lo cual, concretadas y definidas todas las ventajas que su uso representa, se ofrece en esta memoria para su protección, al ser acreedor a los beneficios 55 de protección y explotación exclusivos que conceden los correspondientes artículos del vigente Estatuto de la -- Propiedad Industrial de 26 de Julio de 1929, publicado - por Real Orden de 30 de Abril de 1930, y modificado por Decreto de 26 de Diciembre de 1947. 60

En la hoja de dibujos que acompaña a esta memoria, formando parte de la misma, se representa en la figura



65 ra A) una vista en sección del engrasador, en cuya cabeza hexagonal (1), alrededor de la esfera (2) que obtura la entrada (3), se ha construido una acanaladura (4), técnicamente en forma de "v", en la que se asienta el correspondiente saliente circular de la boquilla de engrase.

70 Dado que las boquillas de engrase varían según el tamaño de las cabezas hexagonales de los engrasadores a los que hayan de aplicarse, la variación de los distintos tamaños de engrasadores, no alterará la utilidad ni utilización de dicho dispositivo, que en cada uno de ellos, cumplirá su función plenamente.

75 Obsérvese, en el gráfico de la figura A), que la grasa o aceite introducido desde la boquilla en el sentido de la flecha (a), que no entre directamente en el engrasador, para atravesar el surco o concavidad (4), hallará como antes insinuamos, tres puntos de resistencia (b), (c) y (d), según aparece gráficamente representado en la
80 figura D) de la hoja de dibujos unida.

La disposición circular de la acanaladura (4), se ofrece también en la figura B), que no es sino un abatimiento de la figura A). La figura C) ofrece la vista exterior del engrasador mismo de la figura A), en el cual se ha seccionado lo que constituye el dispositivo a que se contrae este Modelo de Utilidad.
85

Expresadas las características, ventajas y utilidad a que se refiere este Modelo, solo nos resta concretar en la siguiente

90

N O T A

las

R e i v i n d i c a c i o n e s

1º. Engrasador con dispositivo de adaptación --



cóncavo, caracterizado por estar dotado en la superficie plana de su cabeza hexagonal, de un surco circular cuya sección adopta la forma ideal de "V", y a la que está -- llamada a adaptarse la boquilla del engrasador, ofreciendo con ello tangencialmente tres líneas de resistencia a la salida del lubricante, e impidiendo prácticamente -- su derrame.

2º. ENGRASADOR CON DISPOSITIVO DE ADAPTACION --
CONCAVO.

Tal y como aparece representado, descrito y -- reivindicado, en la presente memoria descriptiva que --- consta de cinco hojas de texto, mecanografiadas por una sola cara, y una hoja de dibujos.

Madrid, a de Marzo de mil novecientos se--
senta y cuatro.

DON AMADEO MARTI CARBONELL
MODELO DE UTILIDAD

HOJA UNICA

104003

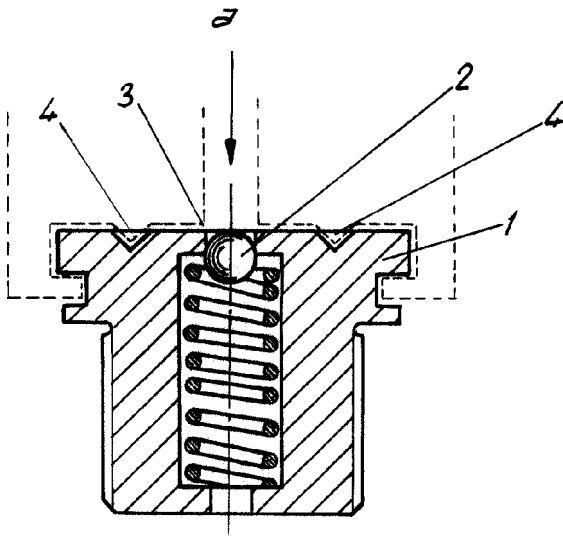


fig. A

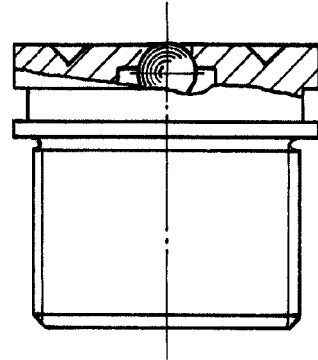


fig. C

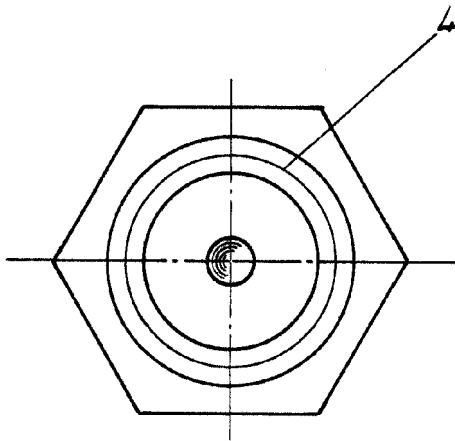


fig. B

ESCALA VARIABLE

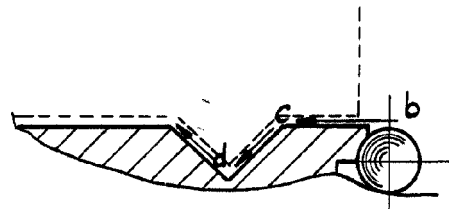


fig. D

MADRID

MARZO 1964