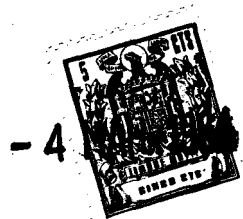


104855



104855

M O D E L O
D E
U T I L I D A D

a favor de Don Luis VALLS PASCUAL, de nacionalidad española, residente en Tarrasa (Barcelona), calle San Francisco, 72, por "CAJA PLEGABLE".

- . -

MEMORIA DESCRIPTIVA

La presente invención se refiere a una caja plegable de construcción extraordinariamente sencilla, y dotados de elementos que aseguran su fijación con las máximas garantías.

5. La caja aludida, se caracteriza por el hecho de comprender una lámina rectangular, de cuyos cuatro lados parten cuatro aletas correspondientes, las cuales están provistas de dos líneas de plegado que determinan la formación de dos zonas iguales y una extrema de menor anchura,
10. teniendo dos de las zonas intermedias, opuestas entre sí,

104855

=4



5. formados sendas muescas en sus bordes laterales, los cuales se hallan, enfrentadas a respectivas pestañas previstos en las zonas adyacentes de las restantes aletas, formando la combinación de estos elementos un dispositivo de fijación cuando la caja es plegada, hallándose la zona extrema y menor, aplicada sobre el fondo de la caja así formada.

10. De cada uno de los vértices de la lámina sobresalen porciones rectangulares dotadas de líneas de plegado en diagonal, lo que al plegarse la caja permite la formación de elementos de refuerzo internos de las esquinas de la misma.

15. Los dibujos, adjuntos muestran tan sólo a título de ejemplo, no limitativo del alcance de la presente invención, un caso práctico de realización de una caja según las características descritas.

20. En dichos dibujos: La figura 1 muestra una vista en planta de la lámina que forma la caja; las figuras 2 y 3 se refieren a sendas vistas en perspectiva de dos fragmentos de la caja en fases distintas del plegado; y la figura 4 otra vista en perspectiva de la caja en función de uso.

25. Según la representación de los dibujos el objeto de la presente invención comprende una lámina -1-, constituida por un material flexible, tal como cartulina, de forma rectangular, y de cuyos cuatro lados parten hacia el exterior las aletas marginales -2- de dimensiones correspondientes.

Estas cuatro aletas -2-, presentan la particula-

104855

- 4 MAR



5. ridad de tener formadas las líneas de plegado -3- y -4- paralelas a los bordes -5- de dicha lámina -1-, las cuales determinan en cada una de ellas las zonas -6- y -7-, idénticas entre sí, y una tercera -8- marginal de menor anchura.

10. Dos zonas intermedias -7- de dos aletas opuestas tienen efectuadas en sus lados pares de muescas -9-, que a su vez se enfrentan con las lengüetas -10- efectuadas en las zonas intermedias adyacentes, de modo que al ser plegadas la totalidad de las zonas descritas se solidarizan entre sí formando elementos de fijación para mantener la caja debidamente sujeta.

15. Sin embargo, las zonas menores -8- que quedan libres, son susceptibles de adosarse en el interior de la caja, tanto en su fondo como en sus laterales, siendo susceptibles de fijación en caso dado mediante un sistema convencional.

20. Finalmente, de los vértices de la lámina -1- sobresalen las porciones cuadrangulares -11-, teniendo cada una de ellas efectuada una línea de plegado en diagonal -12-, determinativas de las cuñas -13- dispuestas en las zonas correspondientes a las esquinas de la caja, y constitutivas de elementos de refuerzo.

25. Serán independientes del objeto de la presente invención, los materiales empleados en los distintos elementos constitutivos de la caja, así como las formas y dimensiones, tanto absolutas como relativas, de los mismos y, en consecuencia, todo cuanto no afecte a su esencialidad.



104855

N O T A

Se reivindica como objeto del presente modelo de utilidad:

5. 1. Caja plegable, que se caracteriza por el hecho de comprender una lámina rectangular flexible, en cuyos cuatro lados tiene formadas aletas correspondientes las cuales están provistas de dos líneas de plegado que determinan la formación de dos zonas iguales y otra extrema de menor anchura, teniendo dos de las zonas intermedias opuestas entre sí formadas sendas muescas en sus bordes laterales, los que se enfrentan en pestañas correspondientes sobresalientes de los lados menores de las zonas adyacentes, formando la combinación de estos elementos un dispositivo de fijación cuando la caja es plegada, hallándose la zona extrema y menor aplicada sobre el fondo de la caja así formada.
- 10.
- 15.

20. 2. Caja plegable, según la reivindicación 1, que se caracteriza por el hecho de que en los vértices de la lámina se forma porciones provistas de líneas de plegado en diagonal, de modo que al plegarse la caja se determina cuñas internas de refuerzo de las esquinas de la misma.

3. Caja plegable.

La presente memoria consta de cuatro hojas foliadas escritas a máquina por una sola cara.

Barcelona, 4 de marzo de 1964

Luis VALLS PASCUAL

p.a.

I. PONTI

p.p.

D. LUIS VALLS PASCUAL

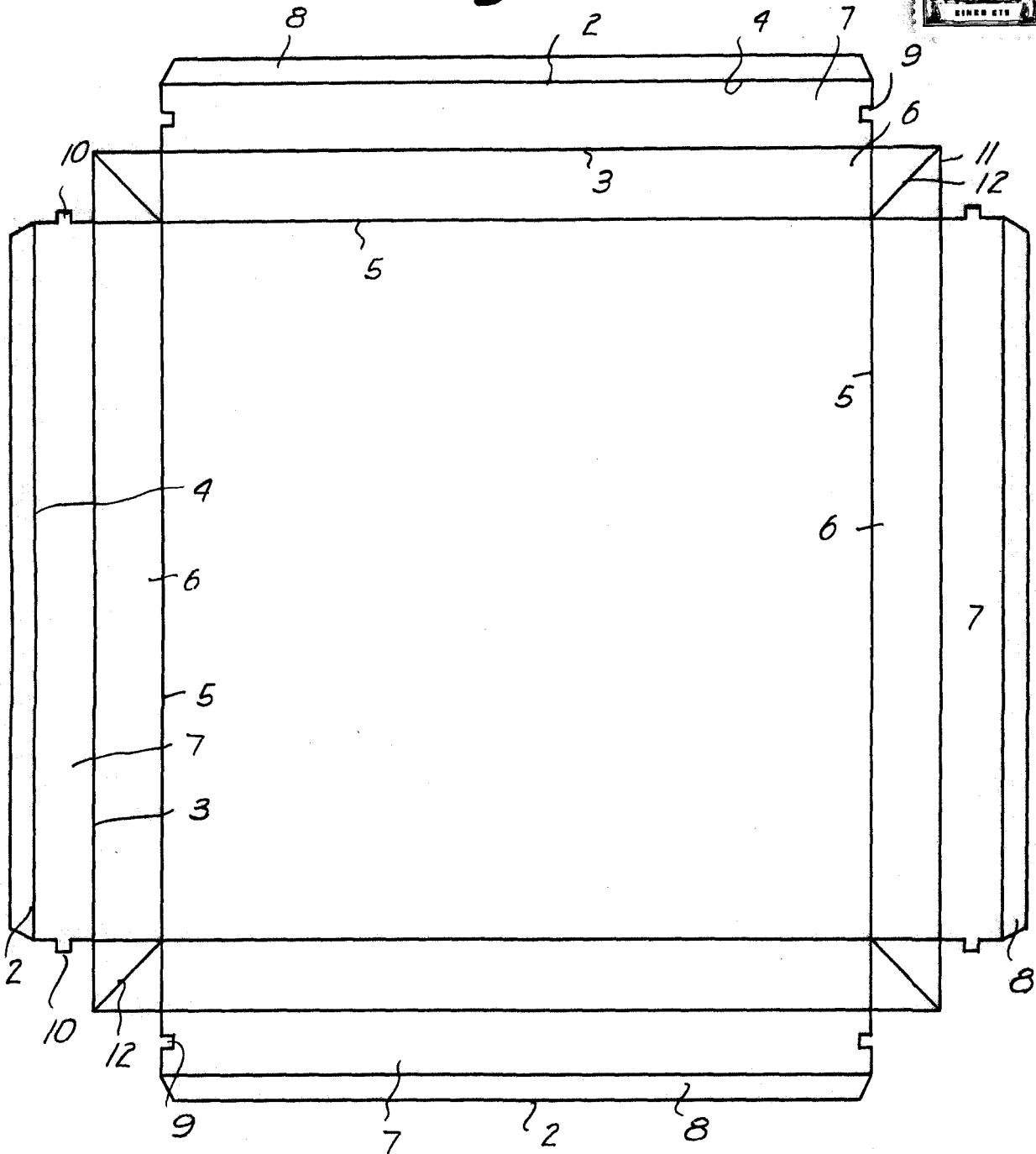
104855

dos hojas
hoja n° 1

104855

FIG. 1

4 MAR 1964



19801

Barcelona, - 4 MAR 1964
Luis Valls Pascual
p.a.

I. PONTI
P.P.

D. LUIS VALLS PASCUAL

104855

dos hojas
hoja n.º 2



104855

Fig. 2

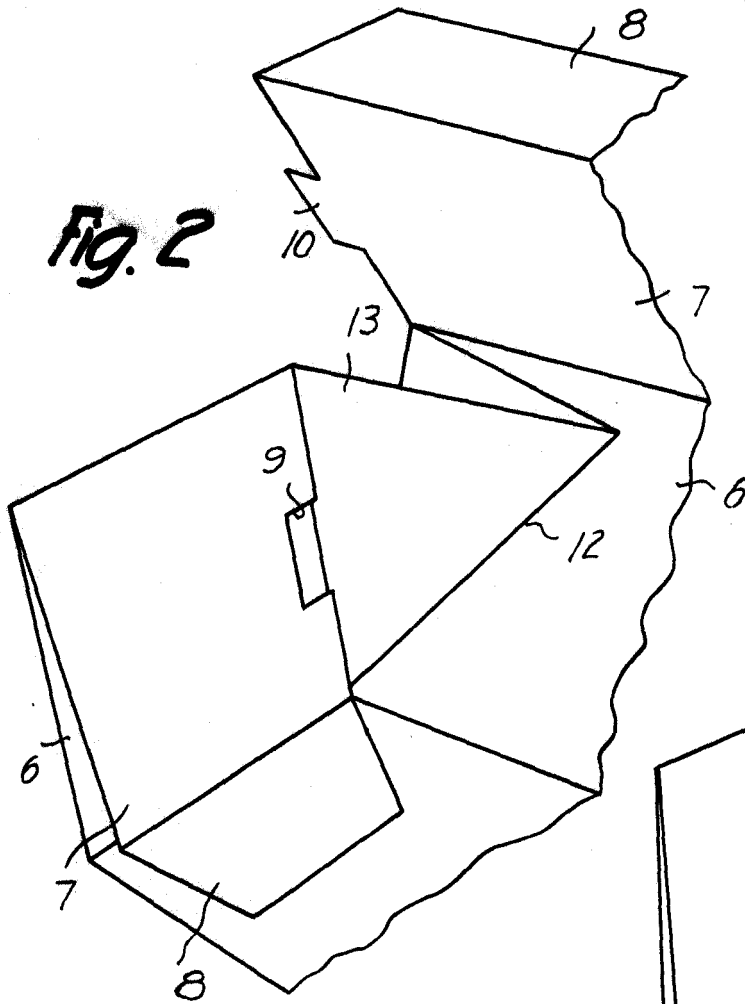


Fig. 3

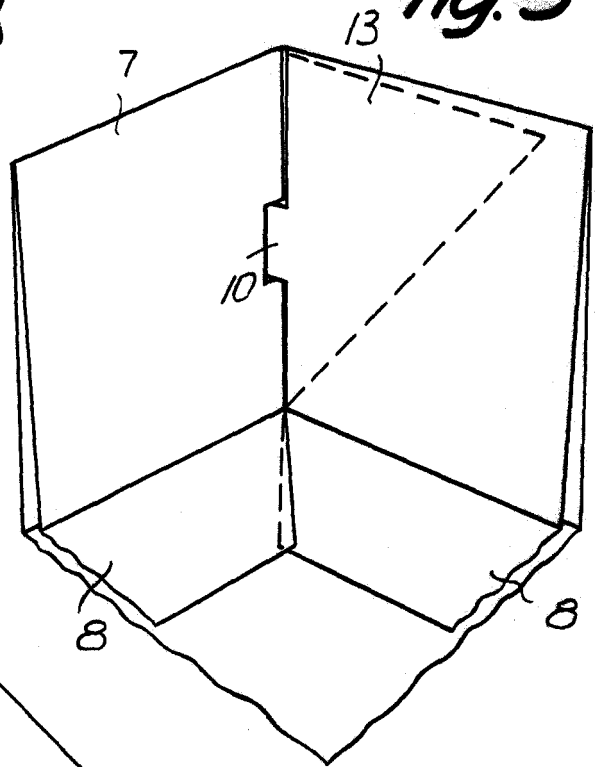
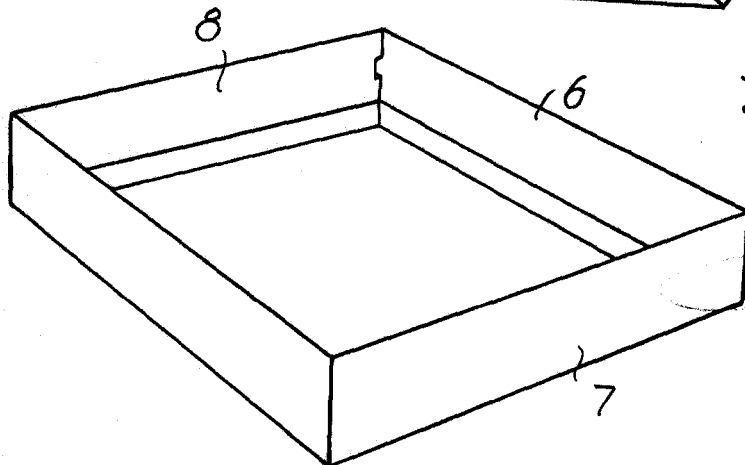
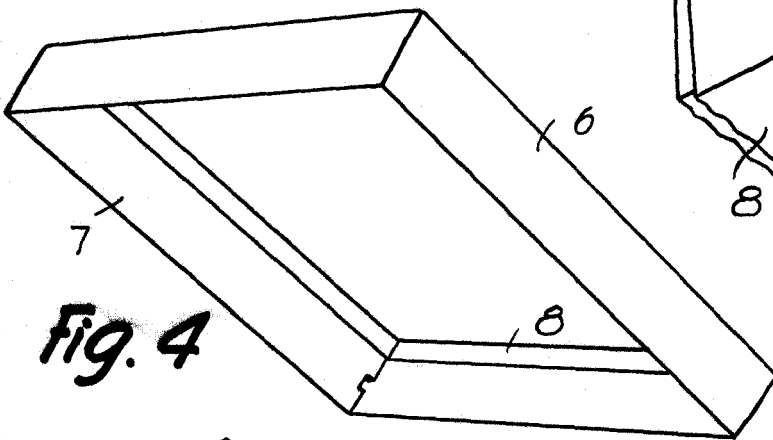


Fig. 4



Barcelona, 4 MAR. 1964
Luis Valls Pascual
p.a.

L. PONTI
P.P.

10801