

12 M



H/V.

104791

memoria descriptiva

CLASE DE
REGISTRO

MODELO DE UTILIDAD por veinte años en España

NOMBRE Y
NACIONA-
LIDAD DEL
SOLICITANTE

D. Julio FARINA CORBELLON
- de nacionalidad española -

RESIDENCIA
Y DOMICILIO

Bilbao (Vizcaya)
Plaza de los Mártires, 7

OBJETO

" DISPOSITIVO PARA EL INTERCAMBIO DE PIEDRAS EN JOYAS Y ANALOGOS "

104791



- 1 -

1

El presente modelo de utilidad se refiere a un dispositivo para el intercambio de piedras en joyas y análogos, mediante el cual puede conseguirse, por una sencilla y rápida maniobra, que la piedra o adorno que presente la joya, sea distinta, quedando montada la misma y las ocultas que puedan sustituirla con toda seguridad.

5

10

Es decir, si por ejemplo se trata de una sortija, en el cuerpo que prolonga el anillo de la misma, se aloja un soporte de cuatro piedras diferentes, como topacio, zafiro azul, esmeralda y rubí, y una de ellas queda al exterior, completando el contorno de la sortija, mientras que las tres restantes cubren las caras del conjunto cuadrangular en que van montadas.

15

Dicho conjunto tiene su soporte atravesado por un eje, alrededor del cual gira, y que descansa sobre resortes que le apoyan contra el encaje o alojamiento dispuesto al efecto en el cuerpo de la sortija.

20

Con tal montaje, oprimiendo ligeramente, hacia el interior de la sortija, la piedra que está presentando, es posible girarla con las restantes y el soporte común, hasta dejar visible la que se desée exhibir, y al soltar el repetido conjunto, los resortes vuelven a encajarle en el borde que le sirve de apoyo en el cuerpo de la joya.

25

La disposición a que nos referimos se presta de un modo especial para montar joyas, sortijas de un modo preferente, con piedras reconstruidas de importación, que como es sabido son más duras que el acero y resisten a la lima, siendo necesario trabajarlas como diamante.



1

Concretaremos las características del dispositivo que se reivindica, con referencia a las adjuntas figuras, que corresponden únicamente a una forma de ejecución, sin carácter alguno limitativo, que se presenta a título de ejemplo de realización con el fin indicado, ya que la forma, dimensiones y materiales con que se fabriquen las distintas piezas, serán en cada caso las que se estimen pertinentes, para la aplicación concreta de que se trate, sin que tales variaciones, así como las que puedan hacerse en detalles de presentación u organización, afecten a la esencialidad reivindicada, por lo que los dispositivos para el intercambio de piedras en joyas, que se fabriquen de acuerdo con la idea general reseñada, y cualquiera de esas modificaciones, no serán sino variantes, igualmente comprendidas y protegidas por el presente registro.

5

10

15

La fig. 1 presenta: en su parte izquierda, la vista de perfil de la sortija; y, en la derecha, una semi-sección transversal de la misma.

20

La fig. 2 muestra la vista interior de la sortija, al seccionarla por un plano perpendicular al de la figura anterior.

25

La fig. 3 ilustra la vista de frente de la misma. Con referencia a dichas figuras y a los números que sobre ellas designan las partes y detalles del dispositivo representado, que interesan a los fines de esta memoria, la descripción del mismo es como sigue:

El cuerpo 2 de la sortija, como prolongación radial de su anillo, forma el alojamiento para un conjunto cuadrangu-



1

lar 3, que presenta dos bases cuadradas laterales simétricas, usualmente de oro, que soportan las cuatro piedras 1, cuyo conjunto está provisto del eje 4, que se apoya en el fondo de una doble inflexión de los resortes 5.

5

Los extremos de dicho eje 4 de giro, se alojan en los resaltes 6 (fig. 3), que al efecto presenta el frente de la sortija, y el conjunto cuadrangular 3 lleva la pieza tubular 7, en la cual se aloja el repetido eje.

10

Con tal disposición, basta presionar ligeramente la piedra 1, que presenta al exterior la sortija, para que girando el conjunto 3, que forma con las otras, cambiar de piedra a la sortija oprimiendo, mediante el eje 4, a los resortes 5, para que la piedra exterior se zafe de sus apoyos en los bordes del cuerpo de la sortija; en cuanto cesa esa presión, los resortes vuelven a la posición primitiva al soporte de las piedras 1, dejando visible la que se desée.

15

20

N O T A.-
=====

El presente modelo de utilidad comprende las siguientes reivindicaciones:

25

1.- Dispositivo para el intercambio de piedras en joyas y análogos, caracterizado porque está constituido por un soporte poligonal, que en cada una de sus caras lleva montada una piedra, y en el centro presenta el alojamiento para un eje de giro, que apo-

104791

12 MAR 1964



- 4 -

1

ya por sus extremos en curvados entrantes de resortes dispuestos a uno y otro lado, que impulsan el conjunto a que el eje apoye en encajes del cuerpo de la joya, y la piedra que se desée presentar en el borde de la joya que rodea al vaciado dispuesto para recibirla.

5

2.- Dispositivo para el intercambio de piedras en joyas y análogos.

Según se describe y reivindica en la presente memoria descriptiva y se ilustra con los dibujos que a la misma se acompañan.

10

Consta esta memoria de cuatro hojas foliadas y escritas a máquina por una sola cara.

Madrid, a 12 MAR. 1964

15

CARLOS ROEB
P. P.

20

25



1964

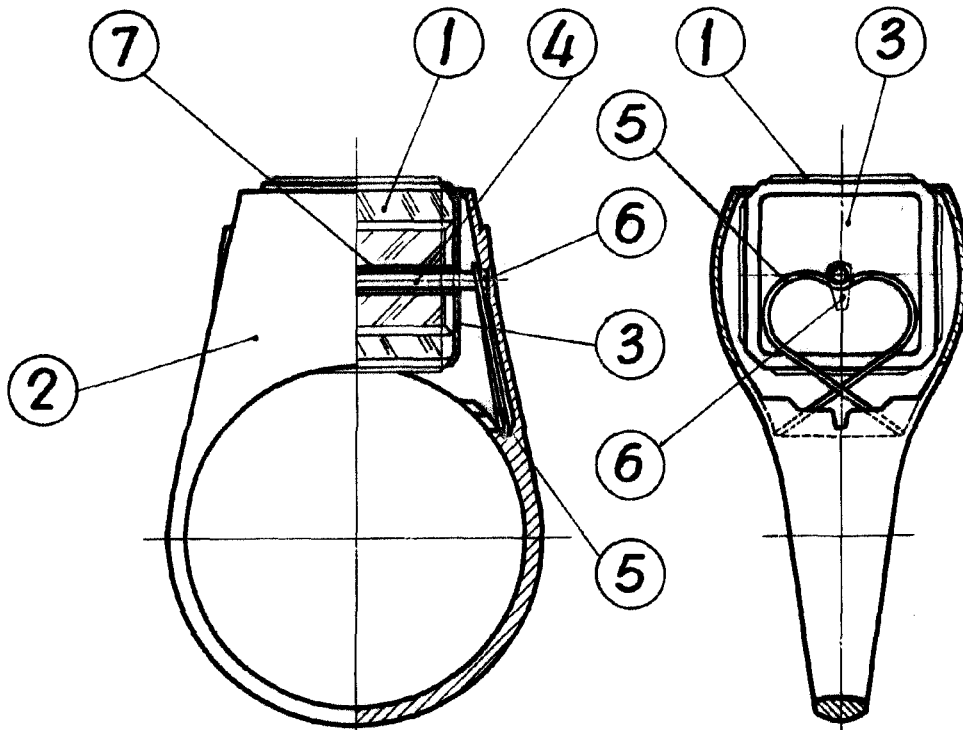


fig. 1

fig. 2

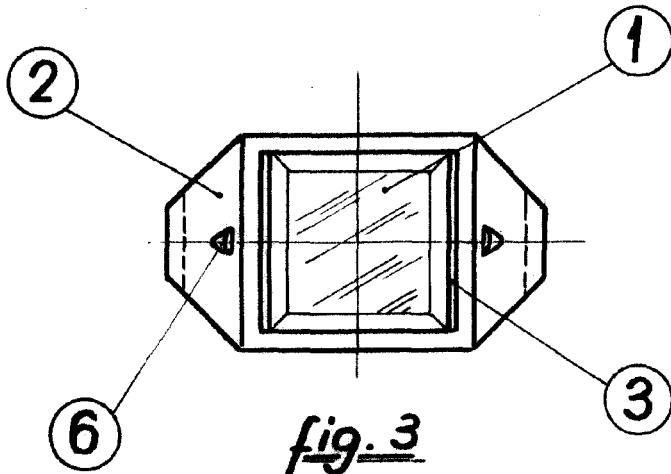


fig. 3

ESCALA VARIABLE
CARLOS ROEB
P. R.

20229