



H.V.

MEMORIA DESCRIPTIVA

para una patente de invención por veinte años, por = Distanciadore para aislamientos calorífugos y frigorífugos = a favor del Dr. Ing. Eduard DYCKERHOFF, y del Professor Dr. Ing. Ernst SCHMIDT, residentes respectivamente en Schloss Blumensau bei Wunstorf (Hannover), y Danzig-Langfuhr, Gossler Allee 1 (Alemania).-

=====

Cuando se colocan aisladores del calor y del frío sobre superficies no planas, por ejemplo tubos, calderas, hervidores u otros recipientes análogos de superficie curva, se emplean como se sabe los llamados distanciadores, o sea elevaciones dispuestas sobre la superficie a aislar, las cuales mantienen a cierta distancia de esta la envoltu-

ra que aisle el frío o el calor, y los espacios intermedios entre los distanciadores dispuestos a cierta distancia se pueden rellenar mediante sustancias aisladoras de cualquier clase.

Hasta el presente dichos distanciadores se han construido por regla general montando por ejemplo sobre los tubos piezas anulares ya conformadas y correspondientes a su periferia y así para las diversas dimensiones había que tener en provisión piezas anulares distanciadoras de distinto tamaño, cosa naturalmente complicada y cara y que por otra parte exigía tener un considerable repuesto en almacén el cual no siempre era utilizable.

El presente invento se propone crear una disposición que se adapte sin más a la diversas dimensiones de una superficie a aislar no plana, de suerte que por un simple o múltiple doblado pueda obtenerse con sencillez y rápidamente cualquiera elevación deseada como distanciador para el fin que se persigue. La esencia de la nueva disposición consiste en que el distanciador está constituido por cierto número de cuerpos que se combinan entre sí mediante una unión móvil, articulada elástica o flexible, de manera que por simple doblado pueda adoptarse sin más a la superficie desigual del cuerpo a aislar, por ejemplo de un tubo o similar. Los cuerpos yuxtapuestos y que constituyen el distanciador pueden quedar siempre en contacto recíproco de manera que en este último caso se garantice un cierre hermético.

En el dibujo adjunto se representan algunos ejemplos de ejecución ilustrándose un tubo con aislamiento y siendo

La fig. 1 una vista lateral parcialmente en sec-



ción.

La fig. 2 una sección transversal y

La fig. 3 una vista en perspectiva de un cuerpo para mantener la distancia.

Las figs. 4 a 7, presentan otros dos ejemplos de ejecución en sección vertical o en planta.

Los cuerpos b que forman el distanciador y que están yuxtapuestos se unen según las figs. 1 a 3, mediante una cinta plana de chapa a flexible y por sus superficies cóncavas o convexas se apoyan directamente unos con otros. La tira flexible de unión a atraviesa por la correspondiente ranura de cada cuerpo, de manera que estos cuerpos b pueden resbalar fácilmente sobre la cinta. La unión flexible y la yuxtaposición articulada de los cuerpos permiten el aplicar el distanciador en cualquier punto del tubo cualquiera que sea su diámetro. La cinta que mantiene yuxtapuestos a los cuerpos puede cortarse en cualquier longitud en conformidad con el diámetro del tubo. La sujeción del anillo distanciador así formado puede realizarse en forma sencillísima sujetando entre sí los extremos de la cinta flexible a, por ejemplo doblándolos en forma de gancho o retorciéndolos. También el extremo de la cinta flexible a puede encajarse en la ranura del último cuerpo b y dar así al todo suficiente solidez. Donde sea necesario sujetar más el distanciador, podrá aplicarse también sobre la periferia exterior otra cinta especial de cierre.

Gracias a la conformación alternativa cóncavo-convexa de las superficies vecinas de los cuerpos b se consigue, aun con diámetros diversos, una junta suficientemente apretada, cosa que tiene importancia por ejemplo para las tuberías ascendentes.

Los cuerpos o bloques b pueden también montarse

sucesivamente al modo de una cadena articulada. Se pueden disponer o construir de forma que se toquen a lo largo de una superficie situada perpendicularmente al eje del tubo. Estos otros ejemplos de ejecución se representan en las figs. 4 á 7.

En la fig. 4 (vista lateral) y en la 5 (planta) se ensamblan los cuerpos b y se unen articuladamente mediante alambre a, que puede ser continuo, como se indica en el dibujo.

El ejemplo de ejecución según la fig. 6 (vista lateral) y la fig. 7 (planta) presentan cuerpos ensamblados articuladamente b que se unen a modo de charnelas mediante pasadores o alambres a. Los flancos aplicados a las caras exteriores del tubo y pertenecientes a los cuerpos b pueden redondearse correspondientemente, de manera que se adapte lo mas posible a la redondez del tubo. Como ciertos diámetros medios de tubo (unos 150 mm) son los que se presentan con mas frecuencia, la curvatura de los cuerpos b en su cara de aplicación puede escojerse de conformidad con este diámetro cilindrico medio.

Tambien se consigue de esta forma el que las rendijas sean lo mas pequeñas posible y por tanto el que el distanciador abrace al tubo similar lo mas estrechamente posible.

Por lo demas la forma de los tubos b puede ser naturalmente muy diversa. Así por ejemplo se podrian emplear cuerpos de forma esférica los cuales convenientemente vaciados agarrasen entre si o sea que posean por un lado oquedades de forma esférica.

Si no hay interes en la yuxtaposición muy proxima de los cuerpos entonces los cuerpos b podrán disponer se a cierta distancia reciproca, solo que entonces su unión



deberá ser móvil, articuladas, elástica o flexible para adaptarse a la superficie continua desigual del cuerpo a aislar.

La unión móvil de los diversos cuerpos no es necesario que esté constituida por una pieza especial (tira alambre o similar). En efecto los cuerpos b se podrían construir de manera que presentasen directamente uniones articuladas o móviles, por ejemplo de forma que los cuerpos b posean por un lado un saliente en forma de botón o gancho que agarre en una depresión o agujero de la cara vecina del cuerpo inmediato.

Cuando se escoje una unión en serie como se representa en las figs. 1 a 3, entonces la cinta plana elástica o flexible a ofrece la ventaja de que los cuerpos queden asegurados para que no basculen y permanezcan siempre en la posición debida. Sin embargo para la unión, en vez de una cinta plana, se podrá tambien utilizar un alambre o varios. Tambien se pueden embutir varios alambres o tiras en cada uno de los cuerpos b y luego unir a modo de cadena los extremos de las tiras o alambres.

Por lo que toca el material, tanto los cuerpos b como los medios de sujeción pueden hacerse de cualquier material adecuado. Naturalmente que para los cuerpos se empleara material mal conductor, como por ejemplo cemento de asbesto, cristal, cemento poroso, masa de harina fósil u otras sustancias naturales o artificiales de naturaleza adecuada.

Antes de aplicar el distanciador pueden aplicarse sobre la superficie a aislar piezas inferiores de material adecuado por ejemplo, tiras de asbesto de fieltro o similares.

El medio o los medios de unión a pueden hacerse

tambien de cualquier material adecuado.

Se comprende que el distanciador podrá aplicarse en lugar de en una capa, en varias capas yuxta o puperpuestas.

De lo dicho se desprende que la unión en serie de los cuerpos permite una colocación may fácil y bien adaptada de los mismos gracias a la conformación especial de las caras contiguas de los mismos se consigue una junta automática aun con curvaturas diversas.

La cara por la que los cuerpos yuxtapuestos se aplican sobre la superficie a aislar (tubo o similar) puede tener cualquiera conformación, pero con preferencia tal que sobre el tubo se aplique solo una superficie relativamente pequeña, solo un punto único o solo algunos puntos aislados constituidos por salientes.

N O T A.-

Descrito suficientemente el presente invento lo que se declara como de novedad e invención propia, son las siguientes reivindicaciones:

1.- Un distanciador en los aislamientos calorífugos o frigorífugos, caracterizado porque se compone de cierto número de cuerpos que se disponen en serie o yuxtapuestos mediante una unión flexible o elástica, móvil o articulada de manera que doblándolos puedan adaptarse a la superficie no plana del cuerpo a aislar (tubo o similar).

2.- Un distanciador según lo reivindicado en el



- 7 -

punto 1, caracterizado porque los cuerpos ensamblados (b) se empalman unos con otros mediante curvatura cóncava o convexa de sus superficies de unión de manera que se obtiene una junta automática aun con diversa curvaturas en la superficie.

3.- Un distanciador según lo reivindicado en el punto 1, caracterizado porque los cuerpos ensamblados (b) poseen ranuras para el paso de una tira o cinta (a) plana y flexible o elástica, que asegura a los cuerpos para que no se desplacen y los mantiene en su debida posición, sujetandose los extremos de la misma con el fin de fijar el distanciador aplicado.

4.- Un distanciador según lo reivindicado en el punto 1, caracterizado porque los cuerpos o bloquécitos (b) se ensamblan entre sí a manera de una cadena articulada (figs , 4 á 7).

5.- Un distanciador según lo reivindicado en el punto 1, caracterizado porque los cuerpos o bloquécitos (b) se tocan a lo largo de una superficie situada verticalmente al eje del tubo (figs. 4 á 7).

6.- Distanciador para aislamientos calorífugos y frigorífugos.- Según se describe y reivindica en la presente memoria descriptiva y se ilustra con los dibujos que a la misma se acompañan.

Consta esta memoria de siete páginas foliadas y escritas por una sola cara.

Madrid, a 10 de octubre de 1927

Leocadio López y López

P.P.=

5
0-069-1927
ESPECIAL MOVIL

Fig. 1.

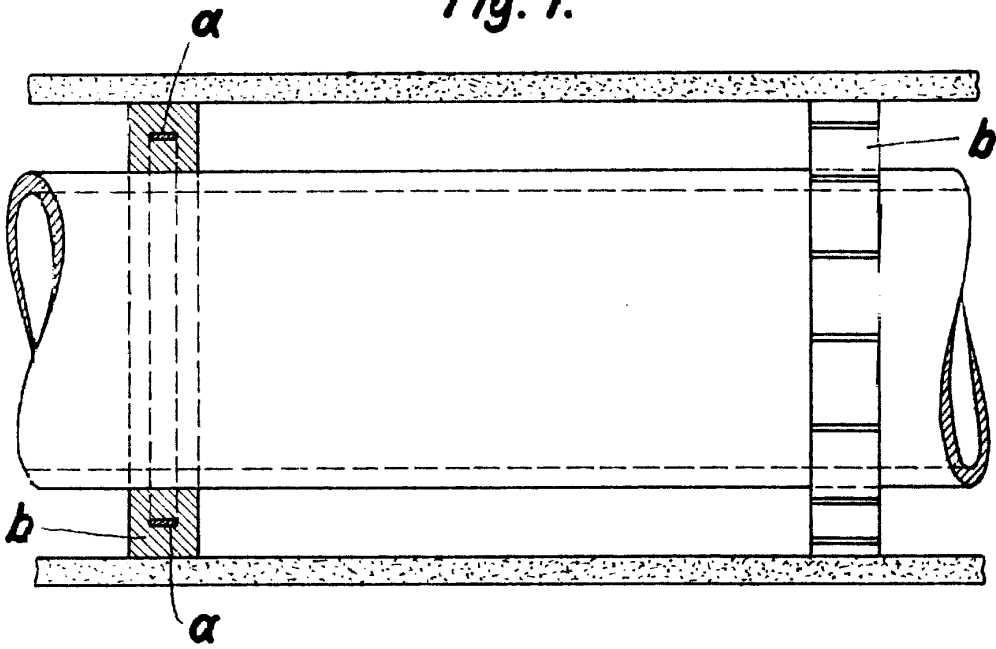
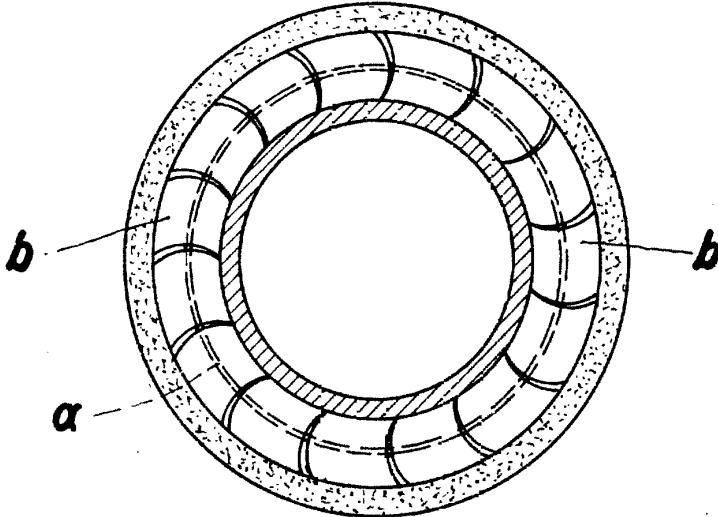


Fig. 2.



ESCALA VARIABLE

LEOCADIO LÓPEZ

P. P.

Fig. 3.

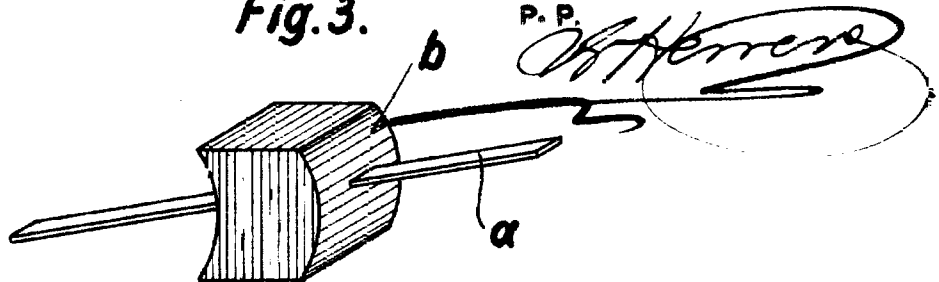


Fig. 4.

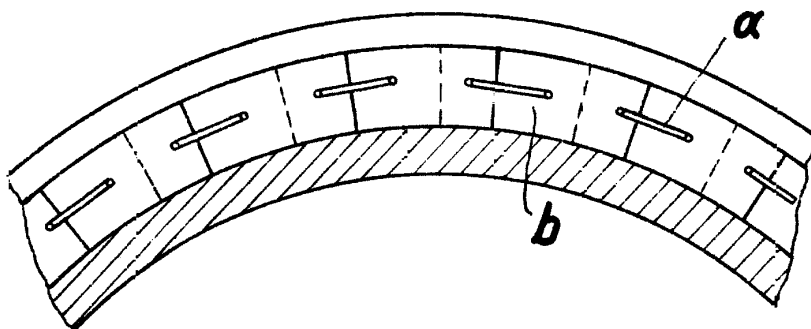


Fig. 5.

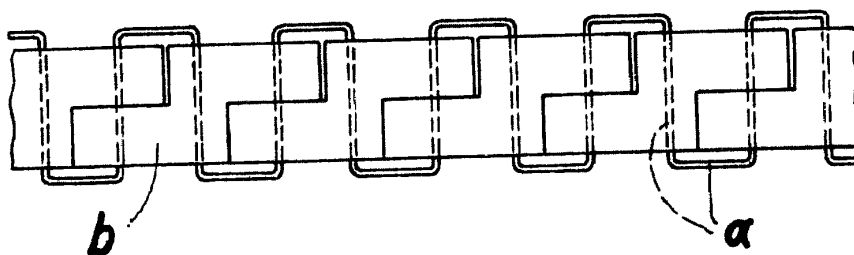


Fig. 6.

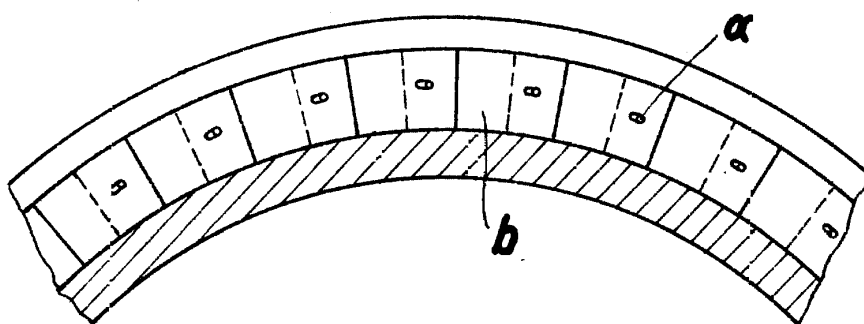
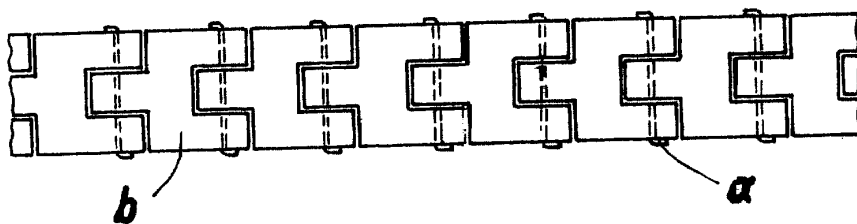


Fig. 7.



ESCALA VARIABLE
LEOCADIO LÓPEZ
P. P.