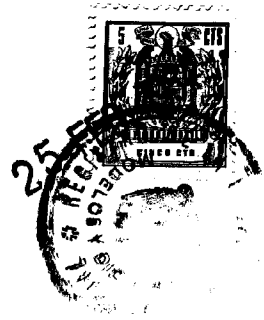


104426



MODELO DE UTILIDAD

=====

104426

MEMORIA DESCRIPTIVA

Sobre:

" NUEVA CERRADURA DE EMBUTIR PARA PUERTAS DE Poca ANCHURA "

Solicitante: LA INDUSTRIAL CERRAJERA, S. A., entidad española, domiciliada en Generalísimo, s/nº, ELO-RRIO (Vizcaya).

La presente memoria, se refiere como indica su enunciado, a una nueva cerradura especialmente diseñada para su embutición en puertas metálicas y todas aquellas que presenten un perfil de poca anchura, y dotada de ciertas particularidades con las que se consigue que sea reversi-

5.

104426



ble, sin tener que desmontar toda ella, sino simplemente el tornillo del picaporte, para extraer éste y posteriormente volver a introducirle dándole media vuelta, ya que éste está constituido de forma que por sus dos bordes, superior e inferior puede ser accionado por la nueca del mismo.

Para una buena presentación del conjunto; se ha previsto un embellecedor de frente y que oculta a las vistas los tornillos y tirafondos de amame de la cerradura a la puerta. Asimismo, en la palanca, se han previsto una serie de ranuras mecanizadas en las que se ajustan el muelle de la misma y la campanera, para su acción. Por último, se ha previsto un bombillo de una sola pieza fijado a la cerradura por un tornillo que le atraviesa de frente quedando también este tornillo oculto por el embellecedor antes citado.

Por el aludido objeto, se solicita el correspondiente privilegio de Modelo de Utilidad, conforme y al amparo del vigente Estatuto sobre Propiedad Industrial, a fin de garantizar a favor del recurrente el derecho a la explotación exclusiva del mismo en toda España.

A continuación se hará una detallada descripción de la cerradura que se cita, con referencia a los planos que se acompañan en los que se representa a simple título de ejemplo, no limitativo una forma preferente de realización susceptible de todas aquellas variaciones de detalle que no supongan una alteración fundamental de las características esenciales de la misma.

104426



En dichos planos se ilustra:

En la figura 1: Vista en alzado de la cerradura sin cubierta.

En la figura 2: Vista de perfil de la misma.

5. En la figura 3: Vista en planta.

En la figura 4: Detalle del picaporte y su acoplamiento a la nueca del mismo.

En la figura 5: Vista en sección transversal según la línea A-B de la figura 4.

10. En la figura 6: Perfil del picaporte.

En la figura 7: Alzado del mismo.

En la figura 8: Planta del picaporte.

En las figuras 9, 10 y 11: Detalle de las tres posiciones de la palanca, inicial, intermedia y final en su cierre.

15.

En las figuras 12, 13 y 14: Vista en perfil, alzado y planta de la palanca.

En las figuras 15, 16 y 17: Muelle, y vista en planta y perfil de la campanera.

20. Según el ejemplo de ejecución representado, la cerradura que se preconiza, está constituida por una caja -1- de chapa troquelada en la que se han previsto todos los alojamientos para los estoques, apoyos de muelles, picaportes, palanca nueca y bombillo, sobre la que se ajusta una cubierta -2-, por medio de unos tornillos que se acoplan a los estoques -10-, en cuya cubierta se han previsto los orificios correspondientes para el pitón de la campanera, apoyo del muelle, nueca, bombillo y estoques.

25.

-104426



25 FEB

Cerrando por el frente la caja formada por las piezas -1- y -2- citadas, se ha previsto una chapa -3- con dos ventanas rectangulares, una para el picaporte y otra para la palanca, así como los correspondientes orificios para

5. amarre de los estoques -6- y de los tornillos -23- para sujetar sobre este frente al escudo embellecedor -4-, dotado de las correspondientes ventanas para paso de picaporte y palanca.

El picaporte -5-, está dotado de dos ranuras longitudinales en los bordes superior e inferior, que sirven

10. de guía y al mismo tiempo de alojamiento del rabo de la nueca -11-, habiéndose previsto en dicho picaporte -5-, y en su borde posterior, dos taladros roscados para colocación del tornillo -7- sobre el cual actúa el citado rabo de la

15. nueca -11-, existiendo las dos ranuras y los dos taladros, al objeto de que si la cerradura ha de montarse a la mano contraria, bastará con colocar el tornillo en el taladro opuesto y darle la vuelta a toda la pieza -5-, con lo que

20. se desee. El picaporte -5-, en su borde posterior lleva un taladro ciego en el que se aloja el muelle -8-, y una ranura central en la que se aloja el estoque -9- que sirve de eje guía al muelle -8-.

Bajo el picaporte, queda alojada la nueca -11-

25. con dos muelles cilíndricos laterales, que se alojan en los correspondientes alojamientos de caja -1- y cubierta -2- para servir como ejes de giro y en la parte posterior dos salientes, uno superior y otro inferior que chocan respec-

104426



tivamente con el estoque roscado -10- y con la chapa -12- inferior, limitando el movimiento giratorio de la nueca.

En la parte superior, lleva otro saliente que forma el rabo de la nueca, y que se encaja en la ranura del picaporte,

5. apoyando por su borde posterior en el tornillo -7- del mismo. Centralmente lleva practicado un orificio de sección poligonal para paso del eje de la manilla de acción.

Las chapas -12- y -13- que quedan bajo la nueca -11-, están ambas articuladas a un eje de giro común fijo

10. por sus extremos a la caja -1- y cubierta -2- respectivamente, y mientras la superior soporta el apoyo de la nueca -11- la inferior está dotada de un embutido para alojamiento del extremo de un muelle en espiral -14- que apoya su extremo inferior sobre un estoque -15- solidario de la caja y
15. cubierta, con lo que la nueca tiende a quedar con su rabo inclinado hacia la zona anterior de la cerradura, colaborando con el muelle -8- del picaporte para que éste sobresalga.

Inmediatamente inferior, está situada la palanca

20. -16- de forma prismática, y con una ranura mecanizada que le sirve de guía para los movimientos, habiéndose previsto en ella, un taladro longitudinal en el que se aloja un muelle -19- de apoyo de la campanera -17- y paralelamente a este taladro, una ranura en la que se desliza la rama larga de dicha campanera, presentando esta ranura en sus extremos inferiores, un ensanchamiento con sus bordes biselados para favorecer el movimiento de las excéntricas del bombillo -21-.
- 25.

104426



La campanera -17- en forma de escuadra, aloja su rama más larga en la ranura de la palanca y en ella, presenta un moyú cilíndrico que encaja en los alojamientos, practicados en la cubierta -2-, soportando en la rama corta el empuje del muelle -19- y por el contrario el de las excéntricas -21- del bombillo. Para guiar a la palanca en su movimiento, se ha previsto un estoque -18- remachado a la caja -1- y que encaja en un taladro ciego, K previsto en la palanca -16-.

10. Por último, el bombillo -20- de doble perfil se amarra al frente de la cerradura por medio del tornillo -22-.

Organizada de esta forma la cerradura, al hacer girar por medio de la manilla la nueca -11- en el sentido de las agujas de un reloj, este movimiento hace que su rabo empuje al tornillo -7- del picaporte y por tanto arrastre a este venciendo la resistencia del muelle -8- introduciendo al picaporte en el interior de la cerradura. Como se ha descrito, la colocación del picaporte es reversible, pudiéndose colocar la misma cerradura para abrir y cerrar a una
15. u otra mano indistintamente.
20.

El muelle -14- en colaboración del -8-, permiten que una vez terminada la acción sobre la manilla se recobre la posición primitiva automáticamente.

En cuanto a la palanca, al hacer girar la excéntrica -21- por medio de la correspondiente llave, dicha excéntrica -21- toca a la campanera -17- para iniciar la salida de la palanca, momento en que el moyú H de la campanera, está alojado en el extremo derecho del alojamiento de la cu-
25.

104426



- bierta. Al girar la excéntrica -21- en el sentido contrario a las agujas de un reloj, este moyú sigue la línea ascendente del citado alojamiento, comprimiendo la campanera al muelle -19- de la palanca, y haciendo que ésta se deslice guíada en su camino por el estoque -18- hasta que el moyú H queda en el punto central de su guía. Continuando el giro, llega dicho moyú a alojarse en el extremo izquierdo de su alojamiento guía, quedando la palanca totalmente fuera de la cerradura e impédida de volver a-trás por haber quedado el moyú H en el encastre final, en tanto no vuelva a actuarse sobre la campanera por la excéntrica del bombillo.

- La forma, materiales y dimensiones, podrán ser variables y en general, cuanto sea accesorio y secundario, siempre que no altere, cambie o modifique la esencialidad del objeto que se describe.

Los términos en que queda redactada esta memoria, son ciertos y fiel reflejo del objeto descrito, debiéndose tomar con carácter amplio y nunca en forma limitativa.

- La firma solicitante se reserva el derecho de extender esta demanda a los países extranjeros, reivindicando la misma prioridad de la presente solicitud al amparo del Convenio Internacional para la protección de la Propiedad Industrial.

N O T A

- El Modelo de Utilidad, que se solicita, por veinte años, para España, de acuerdo con la vigente Legislación, deberá recaer sobre: "NUEVA CERRADURA DE EMBUTIR PARA PUERTAS DE MOCA ANCHURA", según las características esenciales de

104426



25

las siguientes

REIVINDICACIONES

- 1^a.- Nueva cerradura de embutir para puertas de poca anchura, caracterizada por haberse previsto una caja alargada de poca profundidad dotada de una cubierta unida a ella por medio de pasadores, en las que se han practicado en sus caras interiores, los correspondientes alojamientos para todos los elementos de la cerradura, y dotada de una chapa de frente cubierta por un escudo embellecedor en los que existen las ventanas correspondientes para salida de picaporte y palanca de la cerradura.
- 5.
- 2^a.- Nueva cerradura de embutir para puertas de poca anchura, según reivindicación 1^a, caracterizada por el hecho de que el picaporte está dotado de un canal longitudinal en cada uno de sus bordes superior e inferior, y un taladro perpendicular a cada canal, para alojamiento de un tornillo, en el que se apoya la nueca del mismo, pudiendo colocar dicho tornillo en uno u otro canal, proporcionando a la cerradura la característica de reversibilidad, sin necesidad de desmontar toda ella, sino solamente el citado picaporte.
- 10.
- 15.
- 20.
- 3^a.- Nueva cerradura de embutir para puertas de poca anchura, según anteriores reivindicaciones, caracterizada por haberse previsto la nueca constituida por un cuerpo con dos moyús cilíndricos laterales que sirven de eje de giro, alojados en sus correspondientes huecos de caja cubierta, y con dos salientes en la parte posterior, uno superior que apoya en un eje transversal para limitar su movimiento, y otro inferior que apoya en unas chapas que soportan el empu-
- 25.

104426



25 FEB

je de un muelle recuperador, a fin de volver a dicha nueca a su posición inicial, así como por haberse previsto en la misma un saliente superior que se introduce en la canal del picaporte apoyando en el tornillo transversal para comuni-

5. car a éste el movimiento correspondiente.

5ª.- Nueva cerradura de embutir para puertas de poca anchura, según anteriores reivindicaciones, caracterizada por haberse previsto que las chapas en las que apoyan los salientes inferiores de la nueca, estén articuladas

10. entre sí por un eje de giro común coincidente con el borde de las mismas, y por llevar la inferior un embutido en el que se aloja la cabeza del muelle recuperador que por el extremo contrario apoya en un vástago solidario de la caja y cubierta.

15. 5ª.- Nueva cerradura de embutir para puertas de poca anchura, según anteriores reivindicaciones, caracterizada por haberse previsto que la palanca presente un taladro ciego en sentido vertical en el que se aloja un muelle, que apoya su extremo inferior en la campanera, así como

20. una canal en su cara lateral en el que se introduce un vástago fijo a la caja para guía en su movimiento y otra canal paralela al taladro ciego, para alojamiento de la rama vertical de la campanera.

25. 6ª.- Nueva cerradura de embutir para puertas de poca anchura, según reivindicaciones anteriores, caracterizada por el hecho de que la campanera es una pieza en escuadra, con una rama larga alojada en la canal vertical de la palanca, y otra corta que por un extremo soporta el apoyo



del muelle de la misma y por el contrario el de la excéntrica del bombillo a fin de que por el esfuerzo de éste se venza la tensión del muelle y se logra el movimiento de la palanca.

5. 7ª.- Nueva cerradura de embutir para puertas de poca anchura, según anteriores reivindicaciones, caracterizada por haberse previsto en un lateral de la rama larga de la campanera un pivote que encaja en una guía existente en la cubierta de la caja, con dos extremos de encaje, para que no pueda salvarlos sin el empuje de la excéntrica del bombillo.

10. 8ª.- Nueva cerradura de embutir para puertas de poca anchura, según anteriores reivindicaciones, caracterizada por estar dotada de un bombillo de una sola pieza sujeto a la cerradura por un tornillo que le atraviesa frontalmente, y susceptible de ser accionado mediante llave por ambos lados.

15. 9ª.- NUEVA CERRADURA DE EMBUTIR PARA PUERTAS DE POCA ANCHURA.

20. Según queda sustancialmente descrito en la presente memoria, que consta de diez hojas escritas a máquina por una sola cara y dibujos.

Madrid, 25 de Febrero de 1964

LA INDUSTRIAL CERRAJERA, S. A.
P. P. FRANCISCO GARCIA GABRIEL

P. P.

10-426

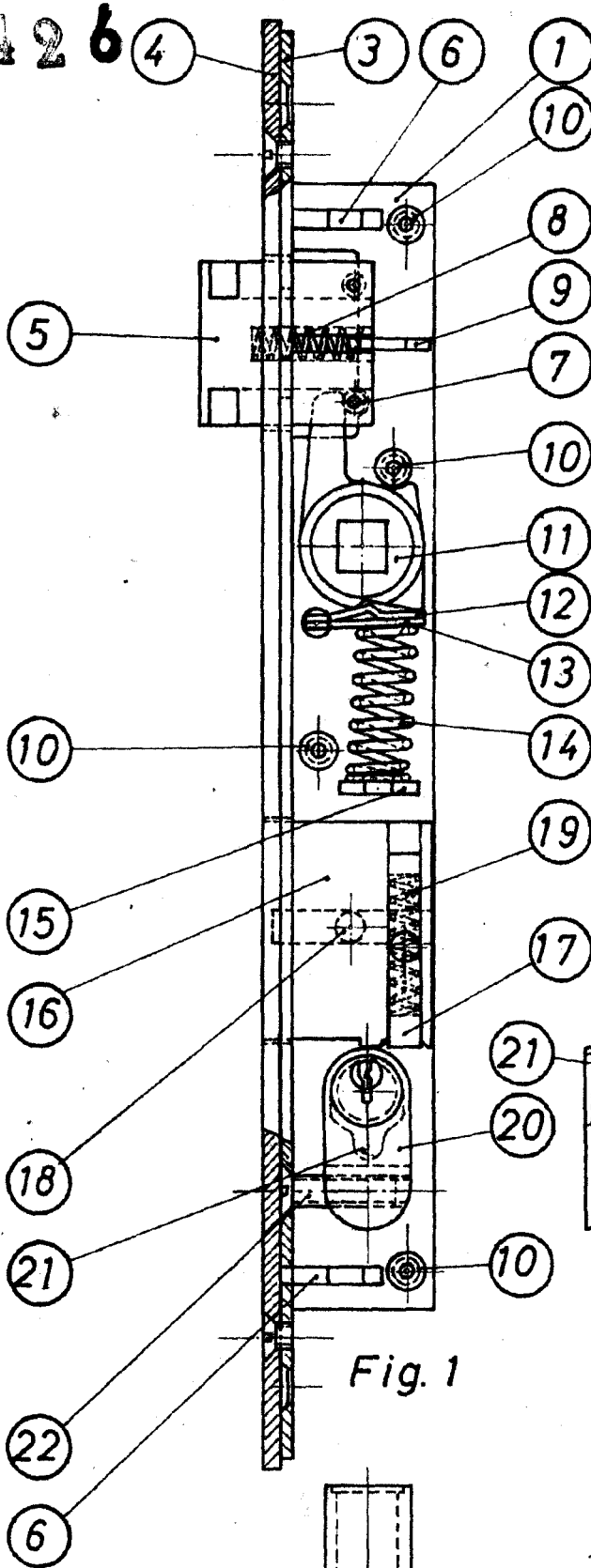


Fig. 1

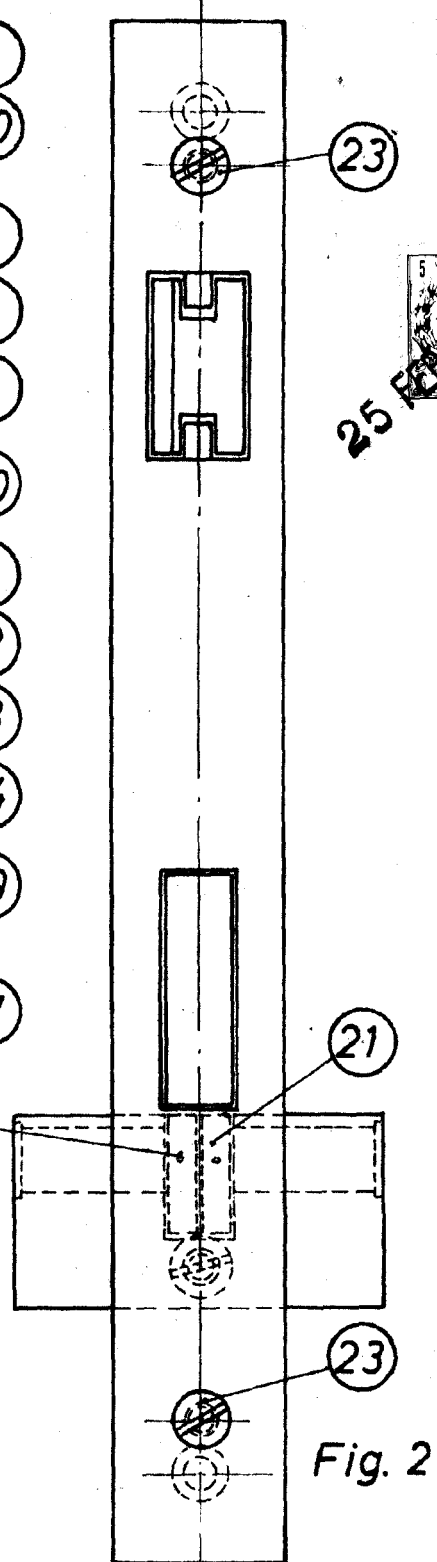


Fig. 2

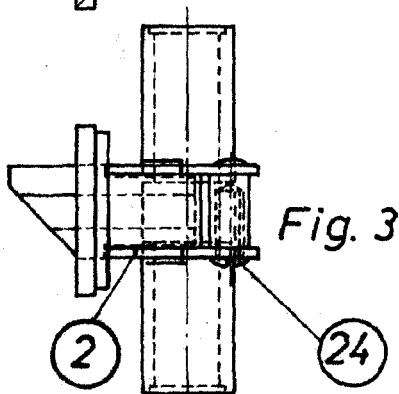


Fig. 3

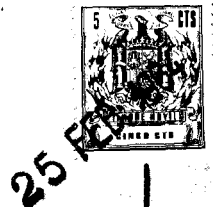
ESCALA VARIABLE

Madrid 25 FEB. 1964

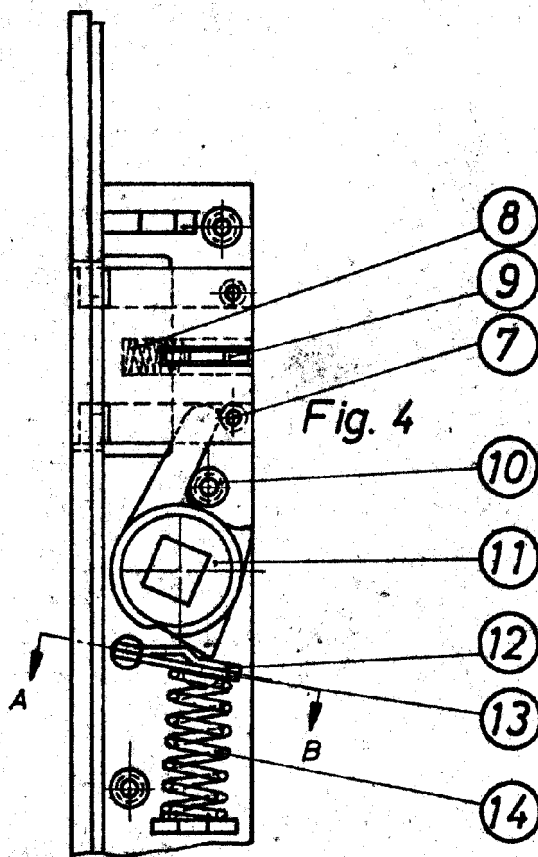
LA INDUSTRIAL CERRAJERA, S.A.

R. FRANCISCO GARCIA GABRIEL

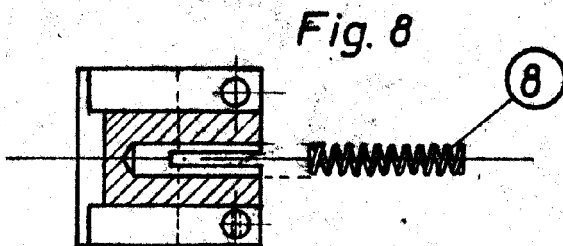
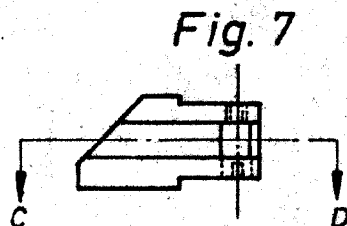
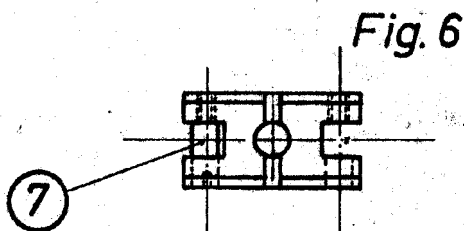
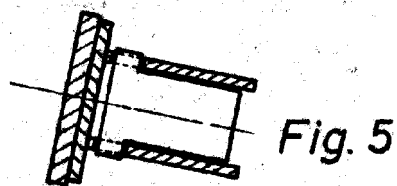
Alc. J. G.



104426



25 FEB 1964



ESCALA VARIABLE

Madrid. 25 FEB. 1964
LA INDUSTRIAL CERRAJERA S.A.
P. P. FRANCISCO GARCIA CABRERIZO

104426



Fig.12

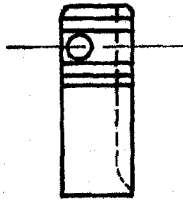


Fig.13

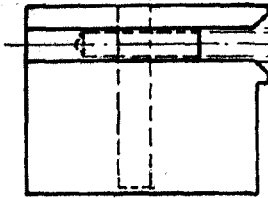


Fig.15

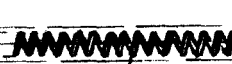
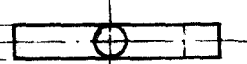


Fig.16



25

Fig.17

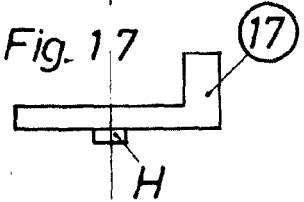


Fig.14 K

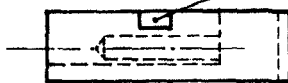


Fig.9

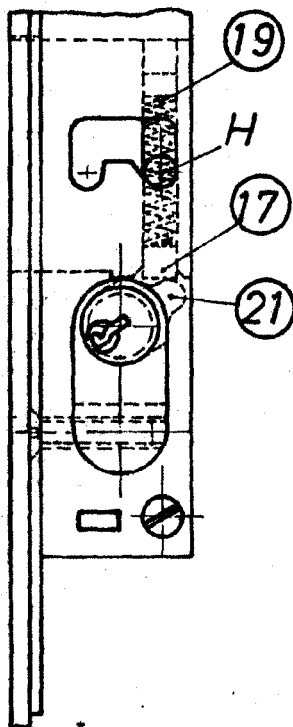


Fig.10

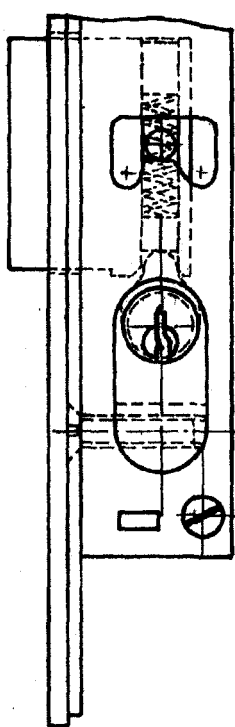
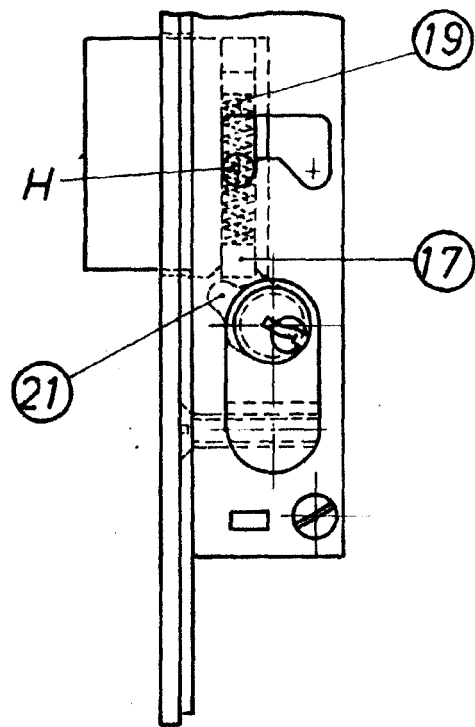


Fig.11



ESCALA VARIABLE

Madrid 25 FEB. 1964
LA INDUSTRIAL CERRAJERA, S.A.
P. P. FRANCISCO GARCIA CABREZZO