

103518



liza actualmente, tanto por su sencillez constructiva, como de aplicación, resistencia, duración, perfecta conexión, completo aislamiento, manipulación, estética y economía.

5 Los actuales tipos de clavija están previstos en una o dos carcavas armables en un solo conjunto, en los cuales, las bornas de conexión, están situadas en una misma carcava, provocando ello debilitamiento estructural, y, dificultades en las operaciones de embornamiento.

10 La disposición de las bornas de contacto de distinta polaridad, con la combinación de dos medias carcavas, que comportan, cada una de ellas, una clavija de conexión, previstas bajo una separación técnicamente calculada para facilitar su racional colocación en la base
15 correspondiente del propio enchufe, es base fundamental del invento, con todo lo cual se crea una nueva clavija bipolar cuyo montaje está inspirado en dos medias carcavas, iguales entre sí, las cuales son susceptibles de ser ajustadas en un solo bloque, y, cuyas medias carcavas,
20 respectivamente, están acondicionadas con independencia, pero perfectamente coincidentes con los dos alojamientos de la propia base de enchufe.

Para la debida comprensión de este objeto, se adjunta a la presente Memoria descriptiva, una hoja de planos
25 en la que, a título de ejemplo, se representan todas y cada una de las partes que lo forman y relación que guardan entre sí.

En la citada hoja de dibujos queda representado:

Fig. 1ª.- La misma muestra una vista en alzado de una

103518



media carcasa, por la que se identifica perfectamente su disposición interior.

5 Fig. 2ª.- Representa una vista en sección longitudinal de una de las carcasas, mostrando el soporte para recibir al elemento macho de conexión.

Fig. 3ª.- Corresponde a la misma figura, en cuyo soporte ha sido adaptada la guarnición metálica macho de conexión.

10 Fig. 4ª.- Ilustra, en sección longitudinal, la asociación de las dos medias carcasas que han de formar el bloque de clavijas, mostrando la disposición machihembrada de las mismas.

Fig. 5ª.- Es una vista en planta inferior de la carcasa montada y apta para su utilización racional.

15 En estas figuras y con el mismo valor en todas ellas, se aprecian las siguientes referencias:

1.- Corresponde a cada una de las dos carcasas que forman el conjunto de enchufe.

20 Cada carcasa presenta una sección inferior de mayor anchura que el resto del cuerpo, conseguida por una zona saliente perfilada que adopta configuración semicircular, cuya combinación forma un círculo completo, según detalle de la figura 5ª. del plano.

2.- Faldón envolvente de la base de cada carcasa -1-.

25 3.- Disposición pivotante prevista en la parte superior y lateral inferior e interior de cada carcasa -1-, con la que se facilitan, por sistema machihembrado, la asociación de las dos medias carcasas.

4.- Abertura superior constituida en cada carcasa, que

103518



facilita la entrada del cable de conexión.

5.- Cable de conducción, dispuesto uno en cada sector de conexión -6- y -7-.

6.- Contacto de una polaridad del cable -5-.

5 Esta zona de contacto es saliente con respecto a la línea constructiva interior de cada carcasa -1-, estando prevista una por cada media carcasa.

10 La citada zona está constituida por un núcleo cilíndrico hueco, que en su interior comporta un tubo metálico que contacta con el terminal superior -9- de cada clavija de enchufe -8-.

15 7.- Zona de la otra polaridad, constituida por un pivote fijo en el plano de fondo de cada media carcasa, que queda guarnecida por una cobertura tubular metálica, de amplia base abierta, que penetra en el alojamiento de la zona -6- de contacto de la otra media carcasa engranada para formar el conjunto.

20 Cada media carcasa presenta la misma disposición, pero situada en orden invertido, por lo cual la coincidencia se realiza perfectamente por simple ajuste de las piezas.

25 8.- Corresponde a las clavijas de enchufe en la base correspondiente, estando dichas clavijas alojadas en perforaciones practicadas en la base de la unidad de enchufe creada por la combinación de las dos medias carcasas, siendo renuradas estas clavijas en su extremo de alojamiento, para ofrecer un determinado índice de presión por elasticidad.

9.- Zona superior de ajuste de la clavija con el núcleo de la zona de contacto -6-.

103518



Según se aprecia en la figura 5ª. del plano adjunto, cada clavija -8- queda situada en la zona plana semicircular de cada semicarcasa, -1-.

Este conjunto será fabricado en cualquier clase de material apropiado y en las dimensiones mas convenientes.

Descritas, por manera suficiente, la naturaleza y finalidad del Modelo, se hace constar expresamente que, cualquier modificación de detalle que se introduzca en el mismo, se considerará incluida dentro de esta protección, en tanto en cuanto no altere o modifique esencialmente su finalidad característica.

NOTA

Por el Modelo de Utilidad a que se refiere la presente Memoria, se REIVINDICA

15 1ª.- Clavija bipolar perfeccionada, caracterizada esencialmente por estar constituida por dos medias carcassas totalmente iguales entre sí, que se unen para formar el conjunto de conexión, estando vaciadas estas semicarcassas y presentando en su parte inferior un faldón envolvente de mayor diámetro que el cuerpo propiamente dicho, para formar una base circular, estando prevista la inclusión en cada media carcasa y zona circular referida de una clavija de conexión, debidamente ranurada, cuyos terminales superiores contactan con elementos tubulares metálicos unidos al conductor, comportando cada semicarcasa una
20
25 disposición pivotante machihembrada para facilitar su propio ajuste.

103518



1964

2º.- Clavija bipolar perfeccionada, según la reivindicación anterior, caracterizada esencialmente porque comprende la disposición de zonas interiores de contacto, constituidas, cada una de ellas, por un pivote guardado por un casquillo metálico macho, que se aloja en un núcleo que comporta un tubo metálico, que contacta con el terminal de cada clavija, estando prevista esta disposición machihembrada en situación invertida para su perfecta coincidencia.

10 3º.- "Clavija bipolar perfeccionada".

Todo ello según se ha descrito en la Memoria que antecede, ilustrado en el plano que se acompaña, y, a los fines que se han especificado, bien determinadamente.

15 Consta esta Memoria de seis hojas foliadas escritas a máquina por una sola cara.

Madrid, - 9 ENE. 1964

PHILIPS IBERICA, S.A.E.,

p.a. JOSE M. MOLINA MORENO
P. P.



Fig. 1a

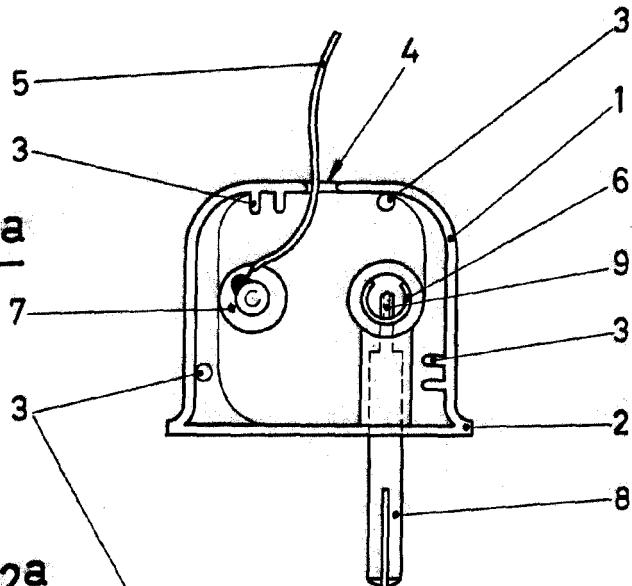


Fig. 2a

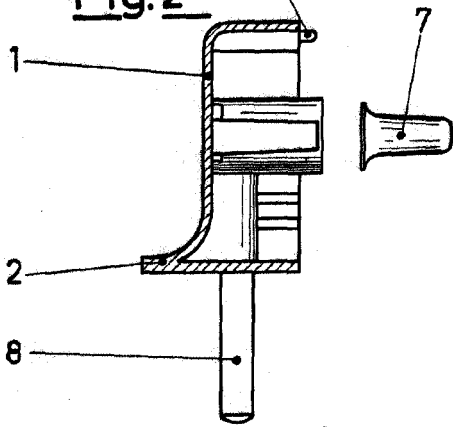


Fig. 3a

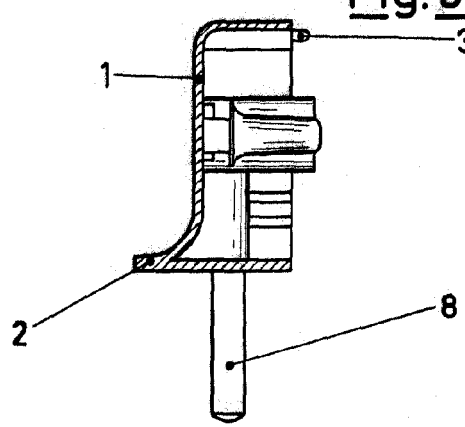


Fig. 4a

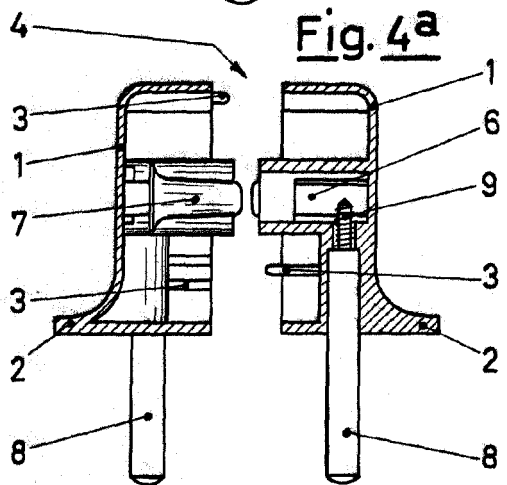
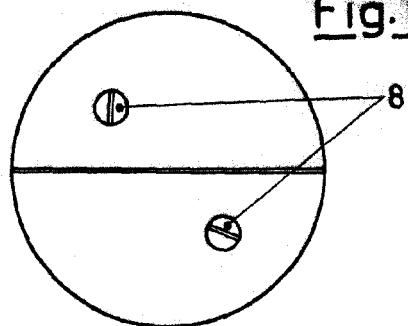


Fig. 5a



ESCALA VARIABLE

Madrid, - 9 ENE 1964

JOSE M. DELIA ANDREU
p. p.