



103175

M O D E L O
D E
U T I L I D A D

a favor de Doña Montserrat VILARDELL BERENGUER, de nacionalidad española, residente en Barcelona, Paseo San Juan Bosco, 51, por "PINZA SUJETADORA DE CUBRECAMAS"

- . -

MEMORIA DESCRIPTIVA

5. La presente invención se refiere a una pinza sujetadora de cubrecamas, la cual se distingue por la facilidad y seguridad que ofrece tanto para la sujeción de la ropa de la cama como para la suya propia en un barrote de la misma, por lo que su empleo resulta, además de cómodo, sumamente práctico,

10. La pinza indicada consiste esencialmente en un aro, elástico y abierto para su acoplamiento en un barrote de la cama, el cual está provisto con un saliente lateral en el que va articulada la pinza propiamente dicha. Esta



103175

- está formada por una lámina base, alargada y plana, la cual, constitutiva de una de las ramas, tiene acodado y con un orificio central el extremo opuesto a la boca y presenta junto a él aletas saliente en la misma dirección y provistas con sendos orificios entre los que está articulada una pletina doblada en diedro y que dispone, al efecto, de muñones inmediatos a la arista del diedro. Entre la lámina base y la pletina queda dispuesta la otra rama de la pinza, la cual, con tendencia hacia la posición de apertura, presenta apéndices laterales por los que juega articuladamente en los espacios comprendidos entre las aletas y el extremo acodado de la lámina, en cuyo orificio central ajusta una lengüeta que tiene prevista dicha rama. Esta lengüeta asienta sobre los extremos abiertos de una argolla elástica introducidos entre las dos ramas de la pinza y que forman la articulación con el aro de montaje en la cama. Tanto la lámina base como la articulada están provistos en las zonas que forman la boca de la pinza con placas elásticas dotadas con salientes intercalables para sujeción de la ropa.
- 5.
- 10.
- 15.
- 20.

Para la mejor comprensión de cuanto se indica en la presente memoria descriptiva se acompaña un dibujo en el que, tan sólo a título de ejemplo, se representa un caso práctico de realización de una pinza que responde a las indicaciones dadas anteriormente.

25.

En dicho dibujo la figura representa una vista en perspectiva en la posición abierta, estando seccionado el aro de montaje; la figura 2 una vista en alzado lateral seccionado

103175

en la posición de la figura 1; la figura 3 una vista análoga a la de la figura 2, estando la pinza cerrada; y la figura 4 una vista en planta superior, en la que la pinza aparece sujetando la ropa y fijada a un barrote de la cama.

5.

La pinza aludida está constituida por una lámina base -1-, alargada y plana y rebordeada ligeramente hacia arriba, cuyo extremo posterior -2- queda sobresaliente y acodado y provisto con un orificio central -3-, comprendido entre dos aletas laterales -4- que sobresalen en su mismo sentido y que llevan practicados sendos orificios -5-. En estos orificios está articulada una pleatina doblada en diedro, de ramas desiguales -6- y -7-, dotadas con muñones -8- que se acoplan en dichos orificios -5-.

10.

15.

Entre la lámina base -1- y la arista del diedro, tangente a la rama menor -6-, va dispuesta la otra rama -9- de la pinza que tiene tendencia a quedar separada de la -1-, en la posición de apertura de la pinza. Esta rama -9- se prolonga en una lengüeta abierta -10- que ajusta en el orificio central -3- y va asentada sobre los extremos abiertos -11-, de una argolla -12-, que quedan dispuestos a través de los espacios existentes entre el extremo -2- y las aletas -4-, de modo que sobre dichos extremos -11- queden situados sendos apéndices laterales -13- que tiene previstos la rama -9- y por los cuales juega articuladamente en los espacios antes citados.

20.

25.

Los extremos anteriores de la lámina -1- y de la



103175

- rama -9-, constitutivos de las zonas que forman la boca de la pinza, están dotados con sendas placas -14- elásticas que presentan salientes escaqueados -15-, intercambiables, para sujeción de la ropa. La argolla -12- va articulada en un aro elástico-16-, abierto, que a tal efecto dispone de un saliente -17- que lleva practicada transversalmente una acanaladura -18-, de boca estrecha, en la que se acopla dicha argolla. Las placas -14- se fijan por medio de remaches -19-.
- 5.
10. Como se deduce de la descripción hecha y por la observación del dibujo la forma de empleo de la pinza objeto de la invención consiste en disponer el embozo -20- o los laterales del mismo dentro de la boca de la pinza de modo que queda sujeto entre los salientes -15-. Hecho esto se separan por desplazamiento de su plano los extremos -21- del aro -16- y se acopla este a un barrote -22-, con lo que se asegura la posición de la ropa de la cama.
- 15.
20. Se comprende que serán independientes del objeto de la invención los materiales empleados en los diferentes elementos que constituyen la pinza, así como la forma y dimensiones, tanto absolutas como relativas, de los mismos, siempre que satisfagan las características reseñadas y, en general, todo cuanto no afecte a su esencialidad.



103175

N O T A

Se reivindica como objeto del presente modelo de utilidad:

5. 1. Pinza sujetadora de subrecamas, que se caracteriza por estar constituida por un arco elástico y abierto, acoplable a un barrote de la cama, el cual presenta un saliente lateral al que se halla articulada una pinza de la que una de sus ramas queda solicitada elásticamente hacia la posición de apertura y combinada con un dispositivo de leva dotado de palanca de accionamiento para desplazarla hacia la posición de cierre.
10. 2. Pinza sujetadora de cubrecamas, según la reivindicación 1, que se caracteriza por el hecho de que la rama base de la pinza propiamente dicha está formada por una lámina alargada y plana que tiene acodado y con orificio en él el extremo opuesto a la boca y presenta junto al mismo aletas laterales salientes en su mismo sentido y con orificios entre los que va articulado el dispositivo de leva que lo compone una pletina doblada en diedro de ramas desiguales de las que la mayor es la de accionamiento y
15. la menor la que actúa sobre la rama movible de la pinza que está comprendida entre ésta y la lámina base y presenta apéndices laterales que juegan articuladamente en los espacios existentes entre el extremo acodado y las aletas laterales, y una lengüeta que ajusta en el orificio del citado
20. extremo acodado y asienta sobre los extremos abiertos
- 25.

103175

10



de una argolla elástica, que queda introducida entre las ramas de la pinza y que forman la articulación con el aro de montaje en la cama.

5. 3. Pinza sujetadora de cubrecamas, según las reivindicaciones 1 y 2, que se caracteriza por el hecho de que las zonas de las ramas de la pinza que forman la boca de ésta están provistos con placas elásticas con salientes intercalables para sujeción de la ropa.

10. 4. Pinza sujetadora de cubrecamas, según las reivindicaciones anteriores, que se caracteriza por el hecho de que la lengüeta presenta un corte longitudinal que aumenta su elasticidad.

15. 5. Pinza sujetadora de cubrecamas, según la reivindicación 1 y 2, que se caracteriza por el hecho de que la argolla va articulada en una acanaladura de la boca estrechada, prevista en un saliente con que está dotado el aro de montaje.

6. Pinza sujetadora de cubrecamas.

20. La presente memoria consta de seis hojas foliadas escritas a máquina por una sola cara.

Barcelona, 10 de diciembre de 1963.

Montserrat VILARDELL BERENQUER

p. a.

DA MONTBERRAT VILARDELL BERENGUER

Das hojas
hoja n.º 1

103175

Fig. 1

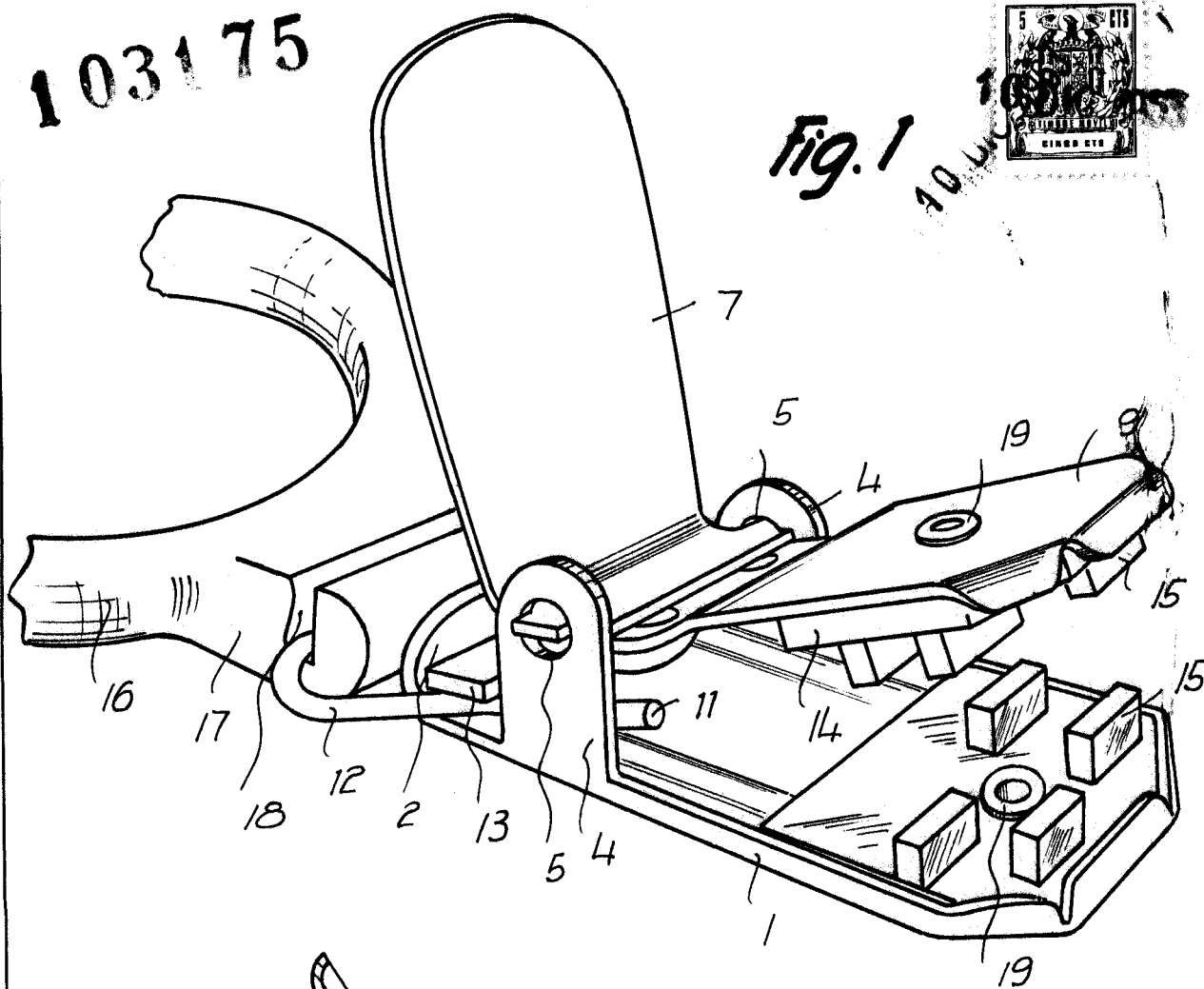
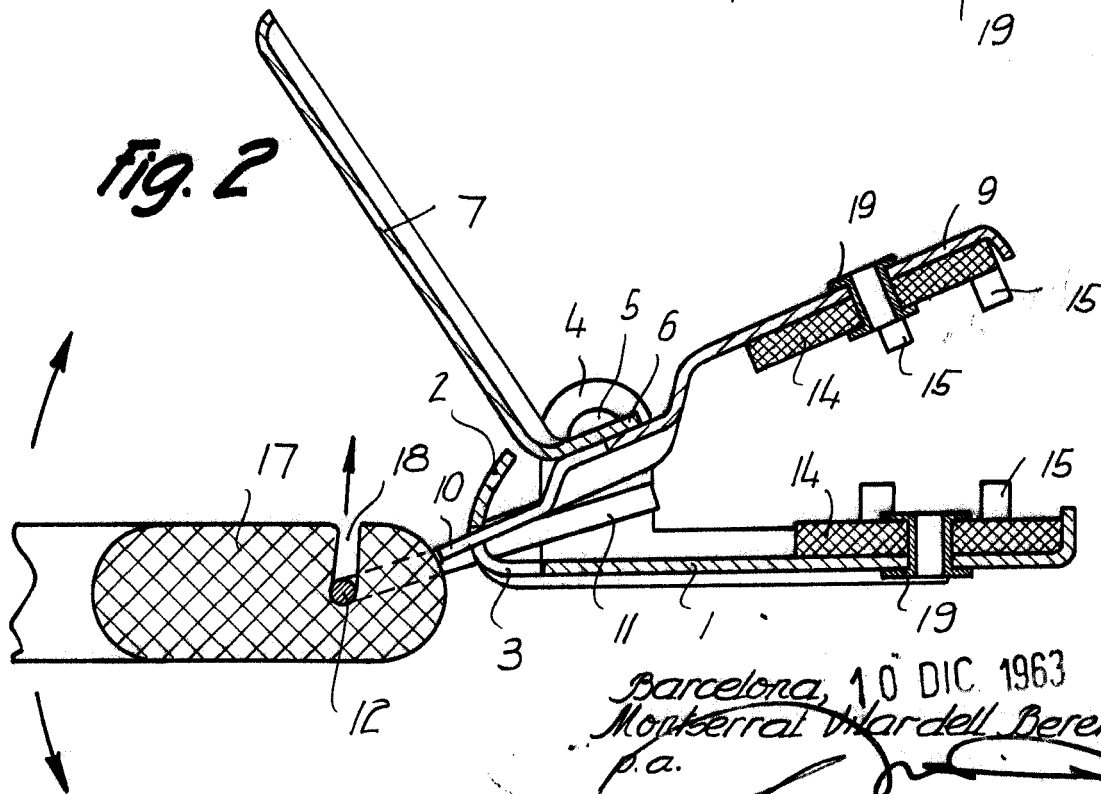


Fig. 2



Barcelona, 10 DIC. 1963
Monterrat VilardeLL Berenguer
p.a.

10643

103175



Fig. 3

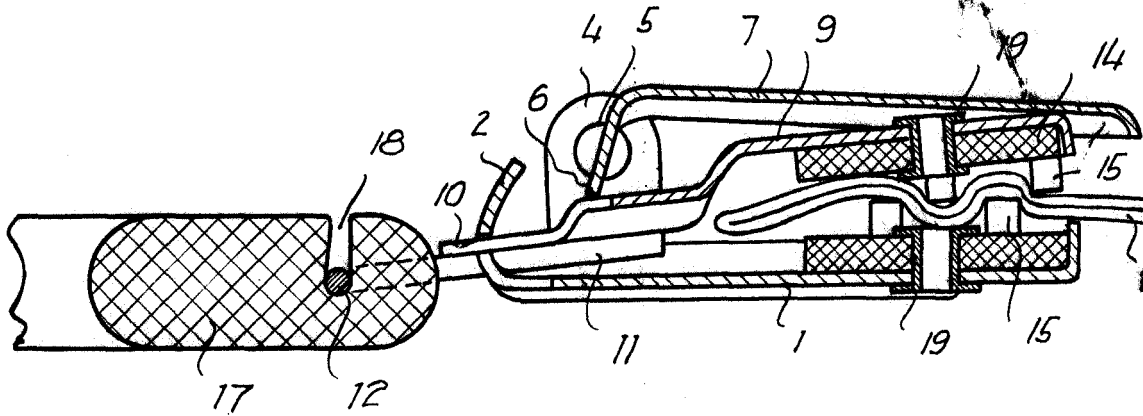
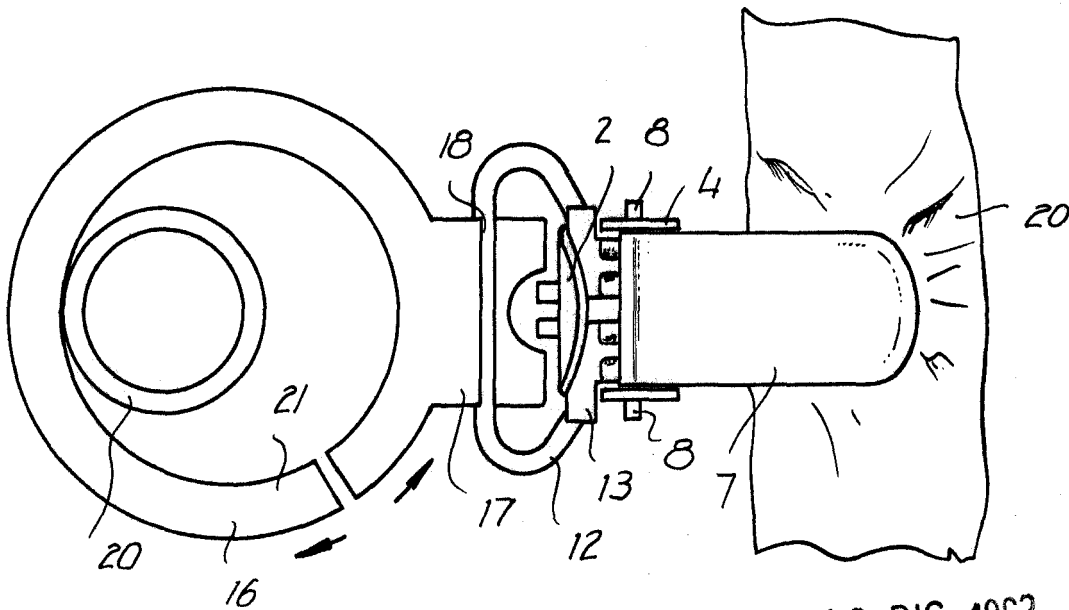


Fig. 4



Barcelona, 10 DIC. 1963
Montserrat Vilardell Berenguer
p.a.

10613