



## MEMORIA DESCRIPTIVA

-----

para una patente de invención por veinte años por "HERRAMIENTA O PRENSA EXCENTRICA DE METAL" (segundo grupo, clase 20) a favor de D. Winfried Boeckenhoff, residente en Santander, c/Velasco 17.

=====

El objeto de la presente invención se refiere a una herramienta, destinada a sujetar cualquier objeto o pieza.

La referida herramienta o prensa excéntrica está construida de metal y podrá tener los más diversos tamaños, componiéndose de una palanca de una sola pieza, que es articulada mediante una tuerca en unión de un vástago, a más de una grapa prensadora de una sola pieza, con dispositivo en forma de diente y de otra grapa prensadora móvil.

En los dibujos adjuntos está ilustrado el objeto de la presente invención, representando:

La fig. 1 la herramienta o prensa excéntrica vista de frente;

La fig. 2 ilustra la palanca en sus diferentes aspectos lateral, posterior y frontal;

La fig. 3 muestra la grapa-prensadora superior con diente en sus formas lateral, inferior y posterior;

La fig. 4 es una vista del vástago, y

La fig. 5 ilustra la grapa-prensadora inferior vista encima.



- 2 -

La palanca A es de una sola pieza metálica, articulada mediante una tuerca C y está montada sobre el vástago H. En el extremo de dicha palanca hay dispuesto un borde saliente excéntrico B, encajando en dicho saliente un diente metálico F en forma de media uña, formando cuerpo éste último con la grapa-prensadora D (figuras 1 y 3).

La grapa-prensadora D es de una sola pieza y lleva practicada una abertura angular E por donde pasa el vástago H. El extremo de dicha grapa-prensadora lleva una superficie plana G (figuras 1 y 3) actuando ésta última como prensa fija sobre el objeto o pieza que haya que sujetar.

El vástago H (figura 4) consiste en una sola pieza metálica, llevando en su parte superior un orificio circular I, destinado a la introducción en este lugar de la tuerca C (figuras 1 y 2). Dicha tuerca sirve, a su vez, de eje de articulación a la palanca A. En la parte inferior del vástago H hay dispuesto, en ambas caras del mismo, un remache o tope esférico J (figuras 1 y 4), que tiene por objeto impedir a que la grapa móvil K (figura 1) salga del vástago H.

La grapa-prensadora móvil K (figuras 1 y 5) es de una sola pieza metálica, y tiene una abertura angular M por donde pasa el vástago H (figura 1). La referida grapa-prensadora móvil lleva como dispositivo en su cara inferior y en el extremo anterior de la mencionada abertura M, una nuez metálica N (figura 5), estando provista asimismo dicha grapa K de una superficie L con borde saliente (figuras 1 y 5), sirviendo dicha superficie para ejercer la presión deseada sobre el objeto o pieza que convenga fijar.

La herramienta o prensa-excéntrica facilita la sujeción de la pieza a trabajar por un simple movimiento que se haga, y, por otra parte, lo suelta también por otro movimiento, bastando



ejercer una sola presión por medio de la palanca A sobre el borde excéntrico B, en el cual se halla encajado el diente en forma de media uña F. Al hallarse la palanca A en la posición horizontal indicada en la figura 1, la grapa móvil K está libre. En esta posición se hace correr dicha grapa móvil hacia arriba a lo largo del vástago H, hasta que la cara superior de la misma se halle en contacto con la inferior de la pieza que se desee prensar. Para efectuar dicha presión, se levanta la palanca A en sentido vertical, con lo que ejerce una presión sobre el vástago H por medio del excéntrico B, contrayéndose al mismo tiempo la nuez metálica N de la grapa móvil K que se fija sobre el vástago H.

Para librar la pieza prensada de la influencia de presión basta invertir la palanca A a su posición horizontal o sea hacia la parte posterior.

N O T A

-----

Se declaran de novedad y de propia invención las siguientes

R e i v i n d i c a c i o n e s

=====

1.- Herramienta o prensa excéntrica de metal, caracterizada porque consiste en una palanca, un vástago y dos grapas-prensadoras respectivamente, formando todo ello un conjunto entre sí.

2.- Herramienta o prensa excéntrica de metal, según la reivindicación anterior, caracterizada porque la palanca es de una sola pieza metálica, articulada por medio de una tuerca que se fija en el orificio superior del vástago, llevando en su extremo un borde o saliente excéntrico.

3.- Herramienta o prensa excéntrica de metal, según las reivindicaciones anteriores, caracterizada porque la grapa-pren-



sadora superior es de una sola pieza metálica, provista de un diente en forma de media uña, que encaja con el borde saliente excéntrico de la palanca y siendo perforado, por otra parte, por una abertura angular, para recibir en ella al vástago.

4.- Herramienta o prensa excéntrica de metal, según las reivindicaciones anteriores, caracterizada porque comprende un vástago, provisto en su parte inferior de un remache o tope esférico en ambas caras, y teniendo en su parte superior un orificio para la recepción de una tuerca.

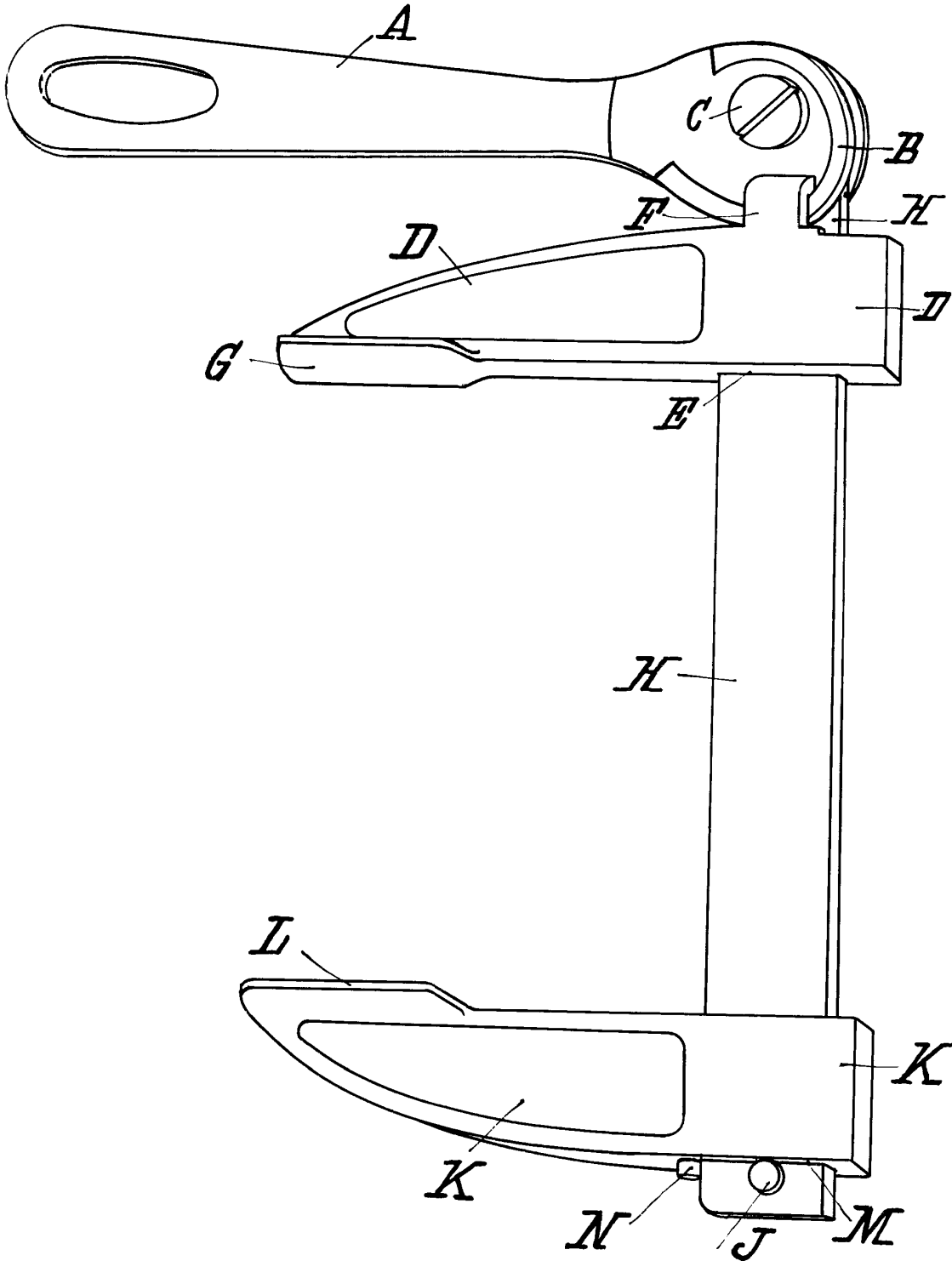
5.- Herramienta o prensa excéntrica de metal, según las reivindicaciones anteriores, caracterizada porque consiste en una grapa-prensadora móvil, dispuesta en forma corrediza sobre un vástago, con una abertura angular en su cuerpo, y provista en dicho lugar de una nuez de apoyo metálica, y presentando una superficie de ataque en su extremo superior.

La patente cuyo privilegio de invención se solicita por veinte años para España y sus dominios deberá recaer por "HERRAMIENTA O PRENSA EXCENTRICA DE METAL" (segundo grupo, clase 20), según se describe y reivindica en la presente memoria y se ilustra con los dibujos que a la misma se acompañan.

Madrid 21 de Mayo 1927.

pp: Winfried Boeckenhoff.

*Guarrelina*



**Fig. 1**

*Enala variable  
pp: Wunfried Boeckenhoff  
Hesselsheim*

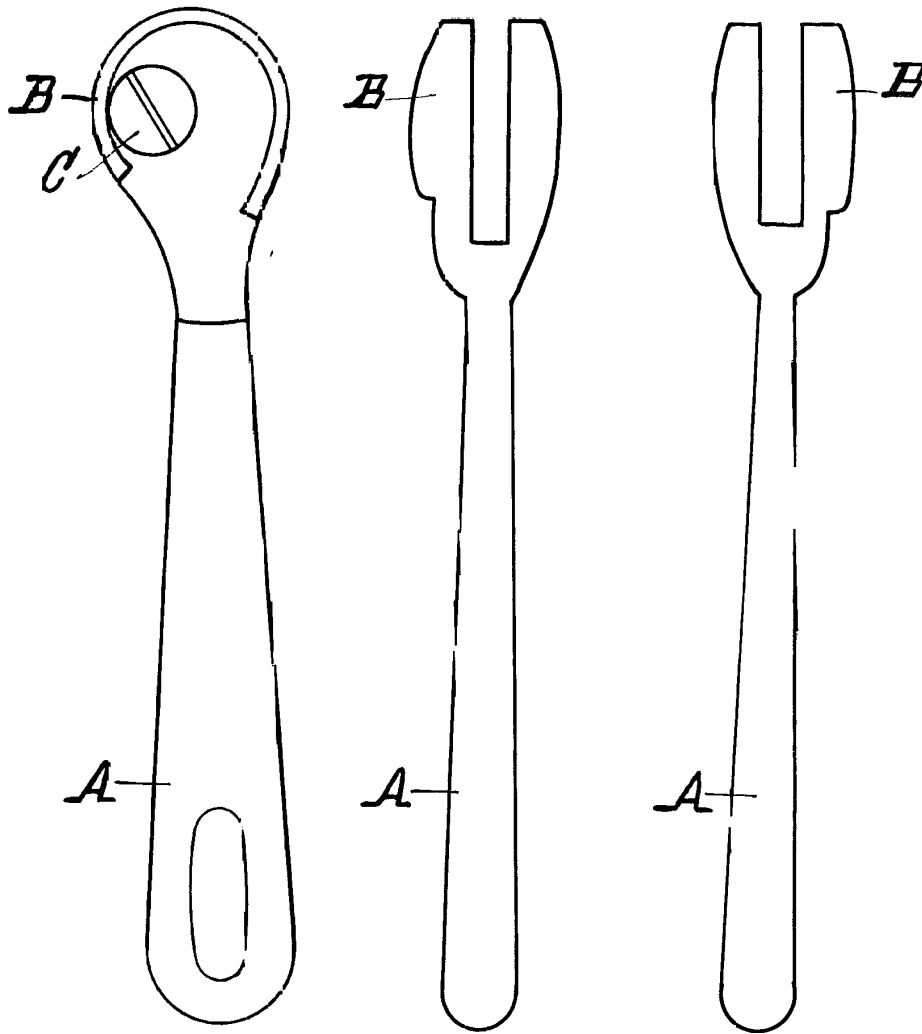


Fig. 2

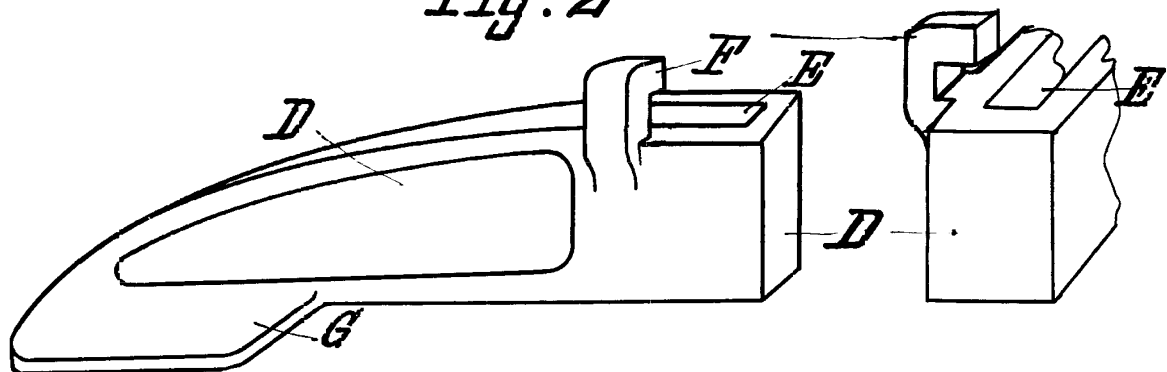
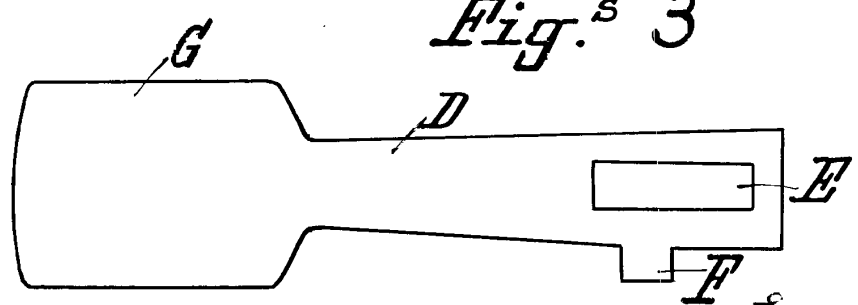


Fig.<sup>s</sup> 3



Exata variable  
 pp: Winfried Breckenhoff  
 Schwarzwald



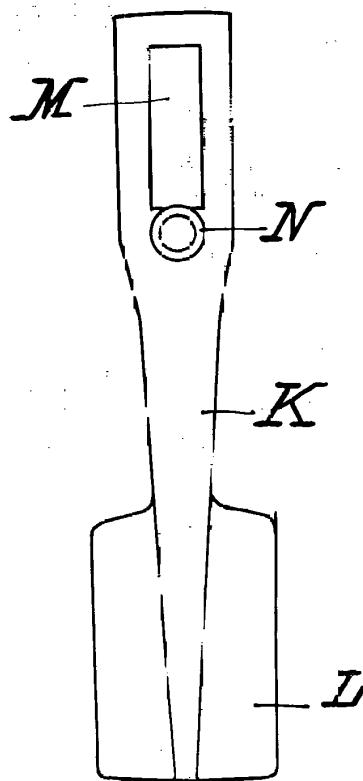
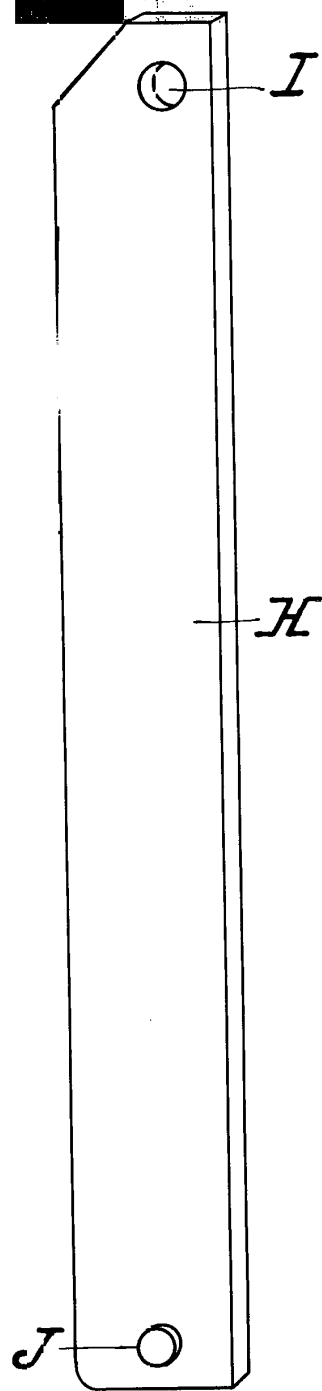


Fig. 5

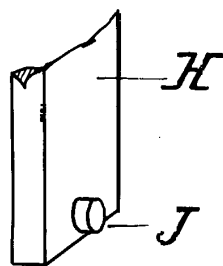


Fig. 4

*Escala variable*  
*Ap. Winfried Boeckhoff*  
*Queretaro*