



102698

MODELO DE UTILIDAD

por 20 años

por "UN INTERRUPTOR", a favor de D^a Encarnación Redorta Febrer, de nacionalidad española, domiciliada en Martaró (Barcelona), Grupo Goya, 27.

=====

MEMORIA DESCRIPTIVA

Se refiere el presente Modelo de utilidad a un nuevo tipo de interruptor que viene a aportar notables y sensibles mejoras sobre los diversos tipos de interruptores actualmente existentes, mayormente en lo que hace referencia a sus aspectos constructivo y funcional que en la presente resolución quedan simplificados al máximo.

5. Son muchas las realizaciones de interruptores arbitradas hasta el momento pero en todas ellas hay un problema latente: el de la complejidad constructiva de los



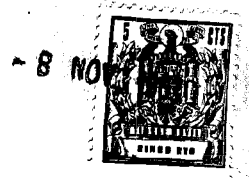
mismos. Ello es causa de que precisen de unas complicadas operaciones de montaje, que redundan en el precio de coste del interruptor.

5 Simplificar en grado sumo dicho aspecto constructivo es la finalidad primordial del presente Modelo, habiéndolo conseguido a base de eliminar piezas innecesarias de los mismos, sustituyendo varias de las piezas que hasta ahora se utilizaban para desarrollar un cierto número de misiones, por una sola pieza que efectúe todas
10 estas misiones simultáneamente.

Además es característica importante del presente Modelo el hecho de que está totalmente desprovisto de uniones por soldadura o por tornillos, las cuales son constantes fuentes de averías, correspondiéndose los dos tornillos que aparecen en los dibujos que se adjuntan con los dos bornes de entrada de línea. Asimismo se ha suprimido el muelle helicoidal que por lo general llevan todos los interruptores, por ser una fuente constante de averías.
15

20 Esencialmente consta el presente Modelo de una caja o envolvente prismática con sendos rebordes salientes en sus lados superiores menores para el encaje a presión de las aletas laterales de una tapa laminar dotada de dos taladros por donde asoman los dos pulsadores del interruptor, los cuales ocupan los laterales superiores de
25 una pieza basculante interna con dos chaflanes superiores planos de apoyo en la tapa en las dos posiciones posibles del interruptor.

30 Dicha pieza basculante posee una estructura angular inferior con una ranura central donde encaja el extremo vertical de una laminilla constitutiva del contacto mó-



vil que se continúa tras dicho extremo en un tramo in-
clinado y un arqueamiento semicircular, para seguir en
una zona horizontal que constituye la zona contactora y
que posee una pestaña vertical para encaje en la base del
5 interruptor.

Para su mejor comprensión nos referiremos a un dibu-
jo que se adjunta a la presente memoria y que, a título
de ejemplo, representa un interruptor realizado de acue-
do con el presente Modelo.

10 En dicho dibujo, la figura 1 es una sección longitu-
dinal completa del interruptor en cuestión.

La figura 2 se corresponde con una sección transver-
sal del mismo interruptor.

15 La figura 3 representa una vista en planta del propio
interruptor, por su parte superior.

Según tales figuras, el interruptor objeto del pre-
sente Modelo consta de una caja envolvente -1- dotada de
sendos rebordes salientes -2- y -3- en los lados menores
de su parte superior, para el engatillado en los mismos
20 de las aletas laterales -4- y -5- de una tapa laminar -6-,
dotada de dos aberturas -7- y -8- de paso de los dos pul-
sadores -9- y -10- del interruptor.

Dichos pulsadores ocupen los laterales superiores de
una pieza basculante -11-, accionadora del contacto móvil,
25 que posee sendos chaflanes superiores planos -12- y -13-,
que apoyan en la referida tapa -6- en las dos posiciones
de trabajo del interruptor, y una expansión angular in-
ferior -14- con una ranura central -15- en donde se suje-
ta el extremo superior del contacto móvil.

30 El contacto móvil lo constituye una laminilla contac-
tora dotada de un extremo vertical -16-, para su intro-



ducción en la referida ranura -15-, que se continúa en un tramo inclinado -17- y un arqueamiento intermedio -18- que le dan carácter flexible, acabando en un tramo horizontal -19- de zona de contacto, que posee una pestaña terminal inferior -20- para su fijación en el tala
5 dro -21- de una plaquita central -22- que dispuesta de parte a parte del interruptor, sobresale en un corto tramo -23- donde queda remachado un cuadradillo -24- constitutivo de uno de los bornes, en colaboración con un
10 tornillo -25-.

El contacto fijo lo constituye una plaquita -26- que, situada horizontalmente en uno de los laterales inferiores del interruptor, posee un corto tramo externo -27- donde se remacha un segundo cuadradillo -28- con un tor
15 nillo -29- de embornado.

Los referidos cuadradillos -24- y -28- van situados en sendos asientos -30- y -31- salientes en los lugares correspondientes de la misma envolvente.

Todo cuanto no afecte, altere, cambie o modifique la
20 esencia del interruptor descrito, será variable a los efectos del actual Modelo.

N O T A.

Se reivindica como objeto de este registro por Modelo de utilidad:

25 1.- Un interruptor, caracterizado esencialmente por estar constituido por una caja prismática con sendos rebordes superiores salientes de sus lados menores, para el engatillado de las aletas laterales de una tapa laminar dotada de dos aberturas de paso de los dos pulsadores del in
30 terruptor, los cuales ocupan los laterales superiores de una pieza basculante, accionadora del contacto móvil, que



posee sendos chaflanes superiores planos, que apoyan en la referida tapa en las dos posiciones del interruptor, y una expansión angular inferior, con una ranura central donde se sujeta el extremo superior del contacto móvil.

5 2.- El propio interruptor de la reivindicación anterior, caracterizado asimismo porque el contacto móvil lo constituye una laminilla contactora dotada de un extremo recto, para su introducción en la ranura inferior de la pieza basculante, que se continúa en un tramo inclinado y
10 un arqueamiento intermedio que le dan carácter flexible, acabando en un último tramo horizontal de zona de contacto que posee una pestaña terminal para su fijación en una plaquita que atraviesa de parte a parte el interruptor y recibe la toma de corriente de un cuadradillo externo de
15 embornado.

3.- El mismo interruptor de las reivindicaciones anteriores, caracterizado asimismo porque el contacto fijo lo constituye una segunda plaquita laminar que, dispuesta en uno de los laterales inferiores del interruptor, recibe
20 la alimentación de corriente de un segundo cuadradillo externo de embornado, que al igual que el del contacto móvil va situado en un asiento saliente en el lugar correspondiente de la caja del interruptor.

25 Sean cuales fueren las circunstancias que concurren en la esencialidad del Modelo de utilidad definido en las anteriores reivindicaciones, cuyo objeto es:

4.- "UN INTERRUPTOR".

30 Consta la presente memoria de seis hojas foliadas, mecanografiadas por una sola cara y de los dibujos unidos a la misma.

Barcelona, ocho de noviembre de mil novecientos sesen

- 6 -

102698



ta y tres.

P.A. de D^a Encarnación Redorta Febrer,

c/

102698

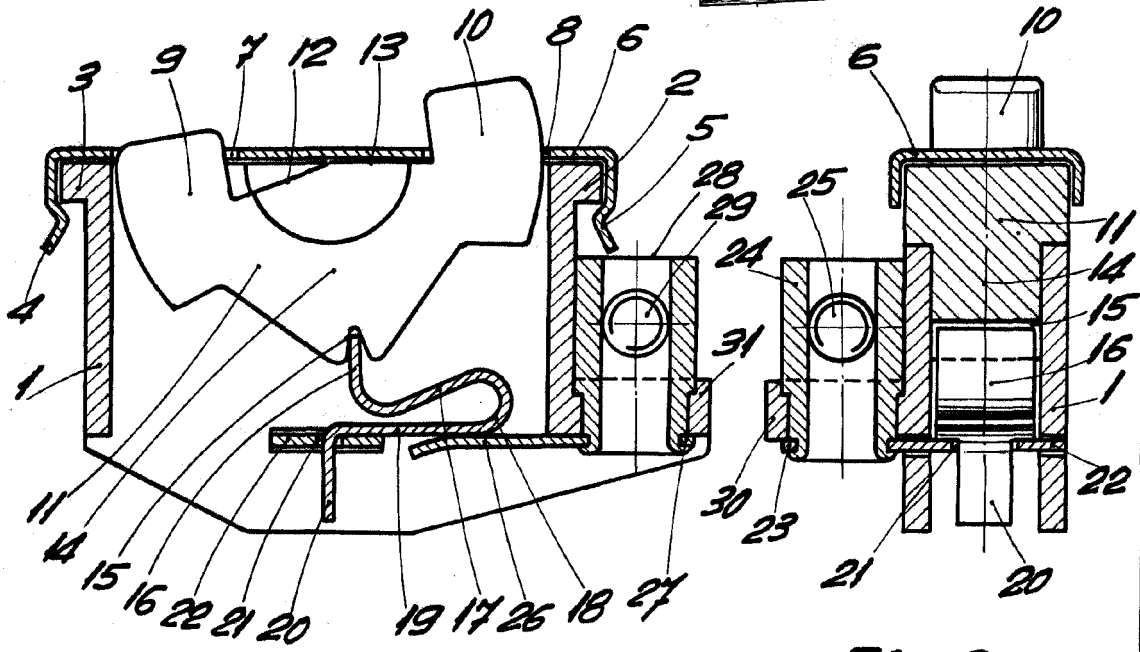


Fig. 1

Fig. 2

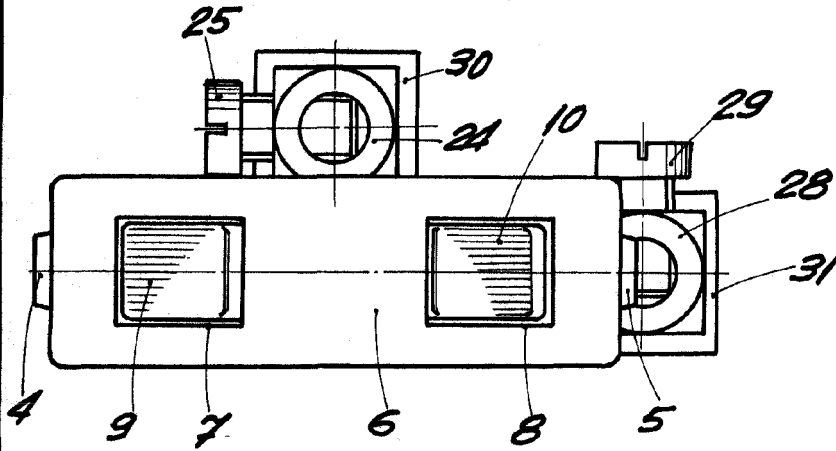


Fig. 3

BARCELONA, 8 NOVIEMBRE DE 1963
P.A.

ESCALA VARIABLE