

ES/.

(Gr. 6. Clase 54.)

Caso "Kontakt bei Signalmaschinen"



P A T E N T E

a favor de

A D R E M A Maschinenbauges. m. b. H., domiciliada en

B e r l i n (Alemania.)

por:

" Máquina para imprimir direcciones con regulación del mecanismo impresor por las matrices de impresión "

M e m o r i a D e s c r i p t i v a

Esta invención se refiere a una máquina de imprimir direcciones o a una máquina de imprimir análoga con regulación del mecanismo impresor por medio de las matrices de impresión en su movimiento hacia la posición de impresión y se refiere especialmente a una nueva disposición de estas máquinas, ya conocidas, por medio de la cual es posible también dejar de imprimir algunas de aquellas matrices de impresión que normalmente y a consecuencia de cierre del circuito de corriente reguladora correspondiente serían impresas al llegar a su posición de impresión.

La característica de esta nueva disposición de máquina de



imprimir direcciones, consiste en que el circuito de corriente reguladora que va a los imanes reguladores y que es cerrado por el conmutador selectivo accionado por las matrices de impresión cuando una matriz de impresión que debe ser impresa llega a la posición de impresión comprende además otro conmutador especial que es accionado por el operador.

Por consiguiente si este conmutador es abierto por el operador cuando una matriz que deba ser impresa llega a la posición de impresión, el electroimán regulador no recibe corriente alguna, a pesar de que el correspondiente conmutador selectivo se encuentre cerrado, y por lo tanto no es excitado y no se verifica la impresión de la matriz de impresión que ha llegado a la posición de impresión.

Con una tal disposición de la máquina es posible también otra subdivisión de las matrices de impresión que deben ser impresas y que no era posible hasta ahora en las máquinas conocidas de imprimir direcciones.

El conmutador en sí puede estar dispuesto de distintas maneras, pero preferiblemente se dispone de manera que para abrirlo existe en la máquina un pedal especial, mientras que el cierre se efectúa automáticamente. Además el conmutador se encuentra dispuesto de manera que después de accionado el pedal, una palanca accionada por un resorte mantiene en su posición abierta al conmutador de manera que puede separarse de nuevo el pie del pedal sin que el conmutador retroceda a su posición de cierre. La vuelta automática del conmutador a la posición de cierre por medio del resorte que actúa sobre él tiene lugar únicamente cuando en un nuevo movimiento de elevación de la palanca de impresión, un tirante que sale de la prolongación inferior de la palanca de impresión hace oscilar a la palanca de retención a su posición de libertad.

En el plano adjunto se representa como ejemplo una forma de ejecución de una máquina para imprimir direcciones conforme con esta invención, en todo lo que es necesario para la comprensión de esta invención.

La figura 1 representa una sección transversal a través de



la máquina con la palanca de impresión en su posición superior y el conmutador intermedio cerrado.

La figura 2 representa el conmutador adicional conforme a la figura 1 a mayor escala y precisamente visto en dirección de la flecha II de la figura 3.

La figura 3 representa un corte según la línea III-III de la figura 2 y la figura 4 representa una vista correspondiente a la figura 2 estando el conmutador abierto.

En la figura 1 la mesa de la máquina para imprimir direcciones está representada por -1-, -2- representa la palanca de impresión oscilante hacia arriba o hacia abajo alrededor del eje de rotación -3-.

Por debajo de la posición de impresión de las matrices de impresión -4- se encuentra dispuesto de la manera ya conocida un conmutador selectivo -5- cuyos distintos conmutadores se encuentran accionados por los salientes existentes en la parte inferior de las matrices de impresión como ya es conocido. En el circuito correspondiente al conmutador múltiple existe un electroimán -6- ^{una} el cuando es excitado atrae a una armadura -7- con lo cual en el movimiento hacia abajo de la palanca de impresión -2- una palanca -z- dispuesta a rozamiento en el eje de la máquina -3- y junto a la palanca de impresión --2- libre sobre el eje -3- queda retenida de manera que cuando la palanca de impresión -2- continua su movimiento hacia abajo tiene lugar una rotación relativa entre la palanca -z- y la palanca de impresión -2- con lo cual la almohadilla de impresión -8-, se desliza de la manera ya conocida hasta la posición de impresión, sobresaliendo de la cabeza -9- de la palanca de impresión -2-. La almohadilla de impresión -8- deslizada de esta manera al continuar el movimiento hacia abajo de la palanca de impresión -2- cuya prolongación inferior -2'- puede girar todavía más en la dirección opuesta da la flecha -9'- después de sujetarse la palanca motriz -z- es comprimida contra la matriz de impresión -4- que se encuentra en la posición de impresión es decir contra el papel que se encuentra encima de esta matriz de impresión,



con lo cual tiene lugar la impresión de la correspondiente matriz de impresión.

Al levantarse de nuevo la palanca de impresión -2- la palanca -z- a consecuencia del roce existente entre la palanca de impresión -2- y la palanca -z- es arrastrada en dirección de la flecha -9'- conservando su posición relativa con la palanca de impresión hasta que el extremo inferior de la palanca de impresión -2- choque contra el tope fijo -10- existente en la armazón de la máquina. Tan pronto como esto tiene lugar la palanca -z- al continuar el movimiento hacia arriba de la palanca de impresión -2- a su posición inicial representada en la figura 1 retrocede hacia la palanca de impresión. Lo cual equivale a que la almohadilla de impresión -8- retrocede de nuevo a su posición de reposo con lo cual la máquina se encuentra dispuesta para funcionar de nuevo.

En la línea de regreso -11- del circuito de la corriente y en la cual se encuentra el electroiman -6- y el conmutador selectivo -5- se encuentra además en una máquina para imprimir direcciones correspondiente a esta invención un conmutador especial cuyo contacto fijo está representado por -12-. Cuando el conmutador se encuentra cerrado, contra este contacto -12- se apoya un resorte laminar -13- sostenido por un vástago -14- con una pieza aislante intermedia -15-. El vástago -14- se encuentra dispuesto y puede deslizarse en dirección vertical en un manguito -16- sujeto en la armazón -1- de la máquina para imprimir direcciones. Un resorte espiral -17- que rodea el extremo inferior del vástago -14- dispuesto en el manguito -16- tiende a mantener constantemente el vástago -14- en la posición superior representada en las figuras 2 y 3 en la cual la parte móvil del contacto -13- se apoya contra la pieza de contacto -12-. En el extremo inferior del vástago -14- está sujeto un cable elástico -18- que conduce hasta la palanca de tirante -19- dispuesto giratoriamente alrededor del eje -20- en el tubo -21- de la armazón de la máquina. El tubo -21- puede ser el tubo que sirve para sostener al pedal, no representado, para el embrague de la máquina.



El vástago -14- presenta en su parte superior el rebajo -22- y junto a este rebajo -22- puede girar una palanca de retención -23- en forma de horquilla y dispuesta giratoriamente en el eje -24- de la armazón de la máquina. En una prolongación -25- de la palanca de retención -23- que se extiende por encima del eje -24-, está sujeto un resorte -26- el cual tiende a hacer girar continuamente a la palanca de retención -23- en dirección de la flecha -27-. En combinación con la palanca de retención -23- existe finalmente un tirante -28- sujeto a la prolongación -25- inferior de la palanca de impresión -2-.

El funcionamiento de la disposición descrita es el siguiente:

Mientras el pedal -19- no es accionado, la máquina de imprimir direcciones descrita funciona exactamente de la misma manera que las máquinas para imprimir direcciones ya conocidas provistas de disposiciones para dejar de imprimir determinadas matrices.

Si el operador quiere dejar sin imprimir alguna de las matrices de impresión que al llegar a la posición de impresión cierran el circuito correspondiente, y por lo tanto excitan al electroiman -6- correspondiente para imprimir a dicha matriz de impresión, empuja el pedal una vez la referida matriz de impresión ha llegado a la posición de impresión correspondiente con lo cual consigue que por medio del cable -18-, el vástago -14- con el contacto -13- es estirado hacia abajo en la posición representada en la figura 4 con lo cual la palanca de retención -23- puede penetrar en el rebajo -22- del vástago -14- por la acción del resorte -26- como se puede observar en la figura 4. Al deslizarse hacia abajo el vástago -14-, lo que tiene lugar contra la acción del resorte -17-, se abre el contacto -12- y -13- y se interrumpe la corriente que va a parar al electroiman -6- de modo que no tiene lugar la impresión de la matriz de impresión existente en la posición de impresión. Aunque el operador después de accionado el pedal -19- quite el pie del mismo, todavía el conmutador -12-, -13- permanece abierto mientras la palanca de retención -23- conserva la posición de retención representada en la figura 4. Esta palanca -23- permanece en esta posición hasta que al continuar el transporte de la ma-



riz-impresora fuera de la posición de impresión, y llegar a dicha posición una nueva matriz de impresión -4-, la palanca de impresión -2- ha tomado de nuevo la posición superior representada en la figura 1 en la cual el tirante -28- de la prolongación -2'- de la palanca de impresión -2- choca contra la palanca de retención -23- y esta a su vez contra la acción del resorte -23- sale de nuevo del rebajo -22- del vástago -14-. Tan pronto como esto tiene lugar, el vástago -14- vuelve de nuevo por la acción del resorte -17- a la posición de cierre representada en las figuras 2 y 3, con lo cual el conmutador -12- y -13- se cierra de nuevo y se encuentra pronto para ser de nuevo accionado por medio del pedal -19-.

A fin de que el operador pueda ver si las matrices de impresión que llegan a la posición de impresión deben ser impresas o no es conveniente marcar estas matrices de impresión de cualquier manera visible, por ejemplo dividiéndolas en dos o más grupos por medio de una faja de color de manera que el operador pueda reconocer por la correspondiente faja de color cuando deba accionar o no al pedal -19-.

---=. N O T A . =---

Se reivindica como objeto de esta patente:

1). Máquina para imprimir direcciones con regulación del mecanismo impresor por medio de las matrices de impresión en su movimiento hacia la posición de impresión caracterizada porque en el circuito que conduce la corriente al electroimán regulador (6) existe un conmutador (12-13) accionado por el operador de manera que abriendo este conmutador (12-13) puede conseguirse que las matrices de impresión que normalmente serían impresas al llegar a la posición de impresión, no sean impresas.

2). Máquina para imprimir direcciones según la reivindicación 1, caracterizada porque para abrir el conmutador (12-13) sirve un pedal especial (19) dispuesto en la máquina, del cual parte un cable elástico (18) dirigido hacia la parte móvil (13) del conmutador (12-13) mientras que el conmutador se cierra de nuevo automáticamente.

3). Máquina para imprimir direcciones según las reivindicacio-



nes 1 o 2, caracterizada porque el contacto movable (13) y el conmutador están sostenidos por un vástago (14) deslizante en sentido vertical y al cual un resorte (17) mantiene continuamente en la posición superior de cierre y que una vez movido hacia abajo por medio del cable (18) es mantenido continuamente en la posición abierta hacia abajo por la influencia de una palanca de retención accionada por un resorte hasta que en un nuevo movimiento hacia arriba de la palanca de impresión de la máquina de imprimir direcciones, un tirante (18) sujeto en la prolongación (20) de la palanca de impresión (2) hace oscilar a la palanca de retención (23) en su posición de libertad contra la acción del resorte (26).

4). Máquina para imprimir direcciones con regulación del mecanismo impresor por las matrices de impresión.

Barcelona, 4 de mayo de 1927.

P. A.
Emiliano Lopez Lida

102684



FIG. 1.

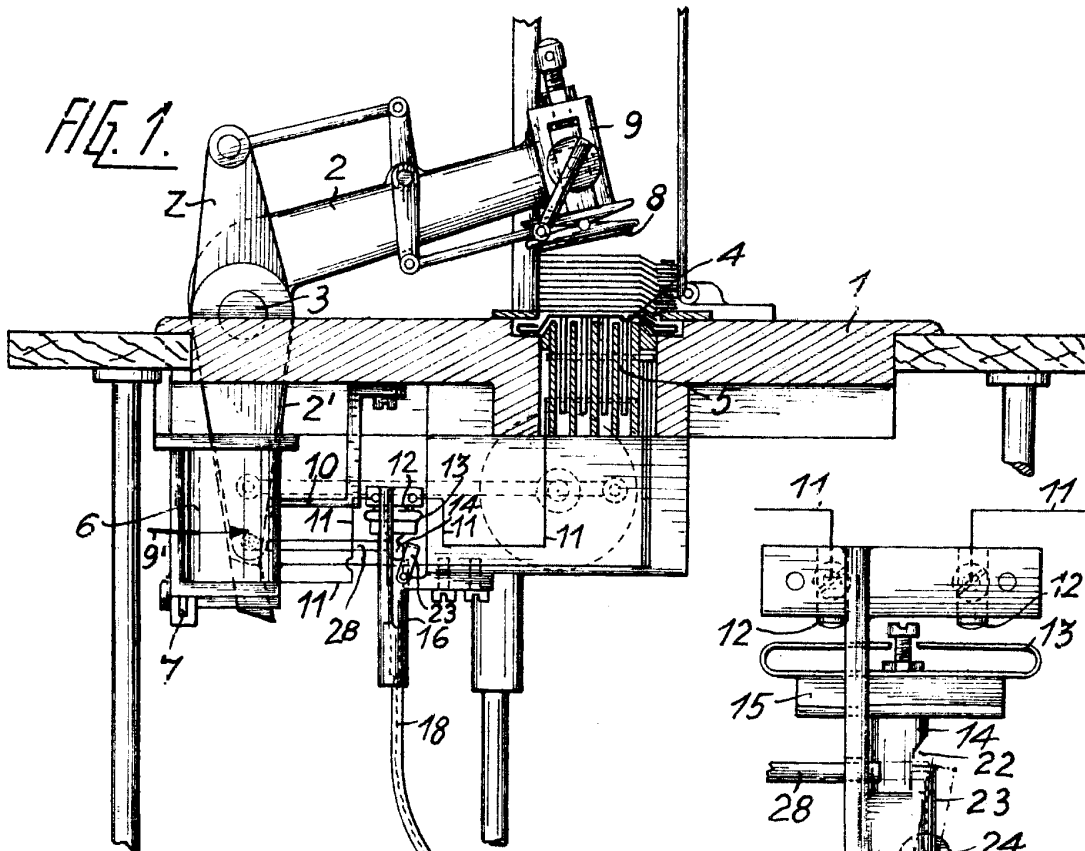


FIG. 4.

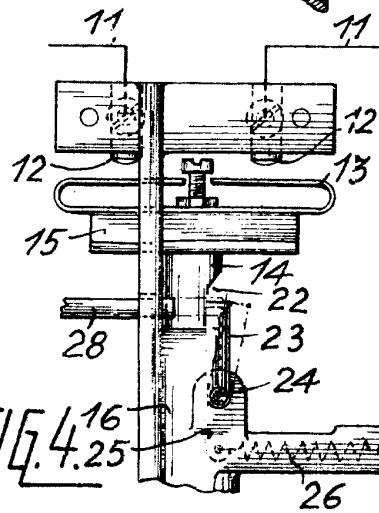


FIG. 2.

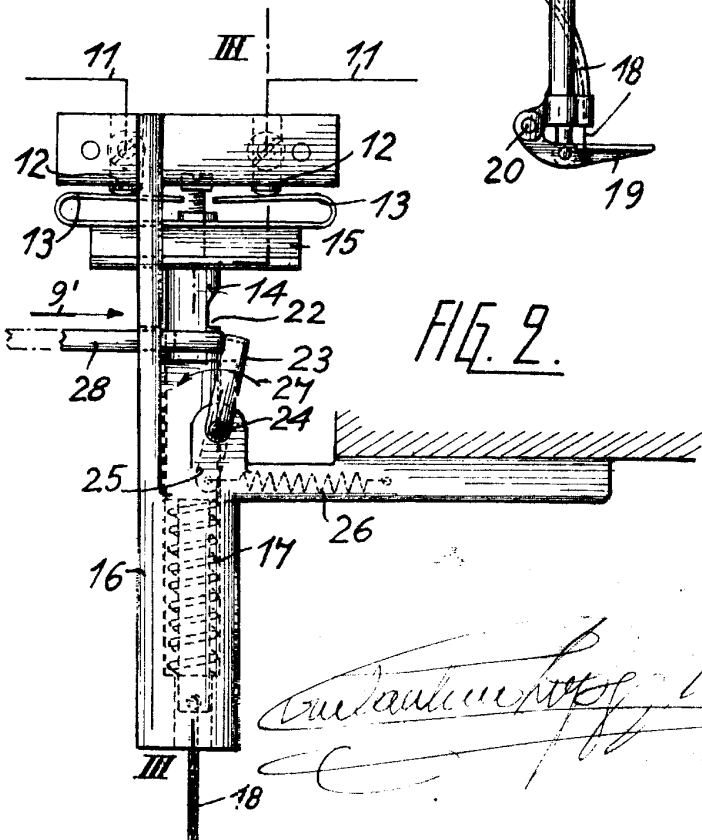
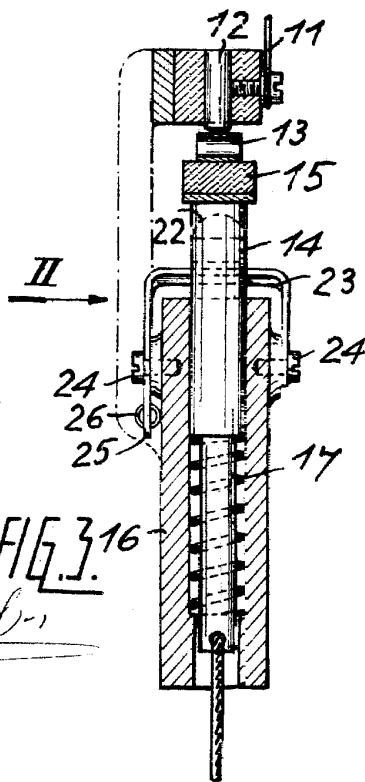


FIG. 3.



Antonio J. ...