



H.V.

Caso A.-

M E M O R I A D E S C R I P T I V A

para una patente de invención por veinte años, por = Una
plataforma para máquinas de confeccionar redes = a favor
de la Razón Social Saibi Mojiami Kabushiki Kaisha, residen-
te en No. Otsu - 309, Nobuhiro-Machi, Fukuyama - Shi, Hiros-
hima - Ken, (Japón).-

=====

Este invento se refiere a una plataforma de tra-
bajo para máquinas de hacer redes y tiene por objeto uti-
lizar unos medios para entretejer tupidamente los hilos
de entrelazamiento.

En las máquinas de hacer redes de uso corrien-
te actual provistas de la plataforma compuesta de una chapa



fija y una movible, practicamente a continuación y en contacto íntimo con dicha primera chapa, las dos chapas están provistas de una serie de muescas unidas por otra intermedia que se extiende cruzando ambas chapas; el entretrejido o retorcido de los hilos se verifica por el giro de las canillas que se dirigen sobre las primeras muescas mientras que el cierre o tupidez de los hilos retorcidos tiene lugar por el giro de las canillas en relación con las últimas muescas y hay unos medios por los que la chapa movible oscila durante el entretrejido.

Por lo tanto esta forma de operar tiene el inconveniente de producir espacios abiertos en la red y en consecuencia la confección de esta no puede ser uniforme ni de buena calidad, debido a que algunos de los hilos que dan sueltos o demasiado apretados al retorcerlos, dando con ello lugar a quedar espacios abiertos como ya referido y por lo tanto la red no resulta uniforme ni de buena calidad, pues los hilos quedan flojos o muy estirados, al tratar de cerrar las mallas después del retorcido.

La plataforma según el presente invento, está destinada al uso del género de máquinas de redes antes mencionado, para disponer los hilos en espacios limitados a fin de subsanar los inconvenientes referidos, en forma que todos los hilos esten sometidos a la misma tensión y se logre por lo tanto una confección de red uniforme, de buena calidad y de larga duración.

Los dibujos adjuntos representan una parte de la máquina de confeccionar la red, con la plataforma que aplica el presente invento a la misma.

La fig. 1 expone un plano, en que una parte de



- 3 -

la plataforma está cortada para mostrar ciertos medios o dispositivos que accionan dicha plataforma.

La fig. 2 manifiesta una vista en perspectiva.

La fig. 3 representa a mayor escala y en detalle, los empalmes del funcionamiento de la plataforma.

Como ejemplo, 1 y 2 representan la chapa móvil y fija respectivamente de la plataforma superior y 3 representa la muesca de accionamiento, sobre la cual actúan las canillas y que consiste en tres orificios circulares juntamente agrupados y que se prolongan transversalmente en varias filas, en forma de muescas onduladas circulares y cuyos orificios intermedios se extienden ambos por las chapas fija y móvil.

Dentro de cada uno de esos tres orificios que constituyen dicha muesca, se interpone un rodillo de leva 4, compuesto de la superficie cóncava a y de la convexa b y está soportado por un brazo plano 5 que sube desde la chapa móvil 6 de la plataforma inferior.

Para que la chapa móvil 1 pueda moverse libremente, en lugar de componerse de una pieza, el rodillo intermedio 4 está compuesto de dos mitades.

En cada una de las dos muescas laterales 3 y dentro de los espacios vacíos que quedan entre las paredes cóncavas externas de los rodillos respectivos interpuestos y las paredes concavas internas de las muescas respectivas existe un cabezal de accionamiento 7 cuya forma completa prácticamente la de dichos espacios vacíos y por cada uno de dichos cabezales, se prolonga una barra de tubo 8 que almacena o recoge los hilos en su interior.

Con esta disposición, los hilos que llevan los



cabezales respectivos se retuercen y doblan en virtud del giro de ambos rodillos laterales 4 y consiguiente giro del cabezal 7, haciendose el cierre de los hilos retorcidos mediante sustitución de los cabezales de la muesca de la chapa fija 2, por los cabezales dispuestos dentro de la muesca de la chapa movable, por medio del giro hasta cierto punto, de los rodillos intermedios, mientras que los dos rodillos laterales están parados.

La plataforma que constituye el fundamento del invento, está compuesta de dos chapas 9 y 10 montadas en las posiciones superiores de la chapa movable 1 y fija 2, practicamente a continuación y contacto íntimo de sus aristas respectivas, en forma a moverse por medios apropiados a una distancia igual a una y media veces la altura y media altura de las muescas 3 de la plataforma respectiva, es decir que el curso o carrera de la chapa 9 es igual al triple del de la chapa 10 a fin de cooperar con el rodillo recojedor de la red que se confecciona, que oscila media altura de dichas muescas, a cada operación de cierre de la red.

Las chapas 9 y 10 están provistas de una serie de escotes 11 y 12 uniformemente separados a lo largo de las aristas laterales respectivas y por cuyos escotes pasan los hilos.

Los escotes 11 de la chapa 9 sirven para oscilar los hilos de derecha a izquierda, enganchándolos en uno de los extremos de los mismos.

Al estar en funcionamiento, la chapa 9 se mueve en dirección de una distancia igual a una y media veces la altura u orificio de las muescas 3, enganchando los hilos, mientras que la chapa 10 se mueve en dirección opues



que se declara como de novedad e invención propia, son las siguientes reivindicaciones:

1.- Una plataforma para máquinas de confeccionar redes tupidas que consiste en dos chapas provistas de una serie de escotes en el borde lateral de las mismas, que se disponen practicamente a continuación y en contacto íntimo una de otra por el borde o arista lateral de los escotes y que se mueven periodicamente en forma a llevar los hilos retorcidos a las posiciones debidas del cierre, en el momento de iniciarse la operación de dicho cierre y mantener los hilos recojidos en espacios reducidos durante esta operación del cierre de la red.

2.- Una plataforma para máquinas de confeccionar redes tupidas, para disponer los hilos retorcidos en la posición de cierre requerida y establecer pequeños espacios que converjan los hilos durante la operación citada del cierre tal y como se ha descrito y representado.

3.- Una plataforma para máquinas de confeccionar redes.- Según se describe y reivindica en la presente memoria descriptiva y se ilustra con los dibujos que a la misma se acompañan.

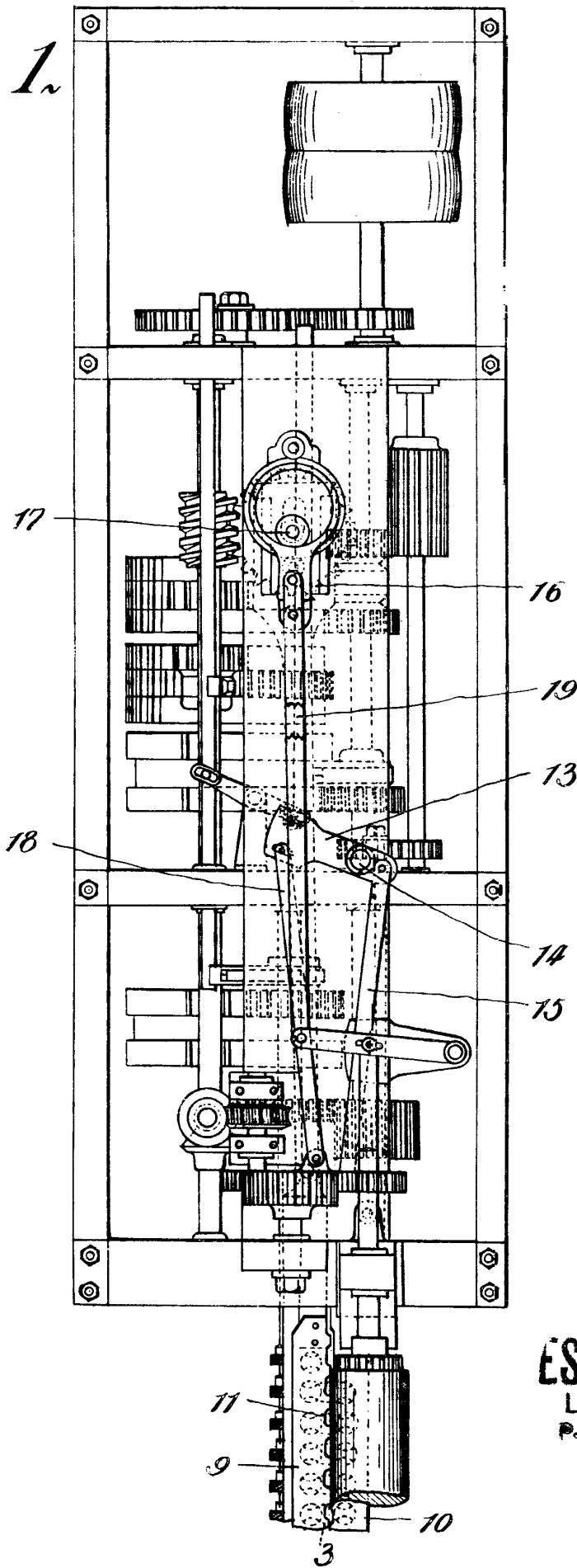
Consta esta memoria de seis páginas foliadas y escritas por una sola cara.

Madrid, a 11 de mayo de 1927.

Leocadia López y López

P.P.=

Fig. 1

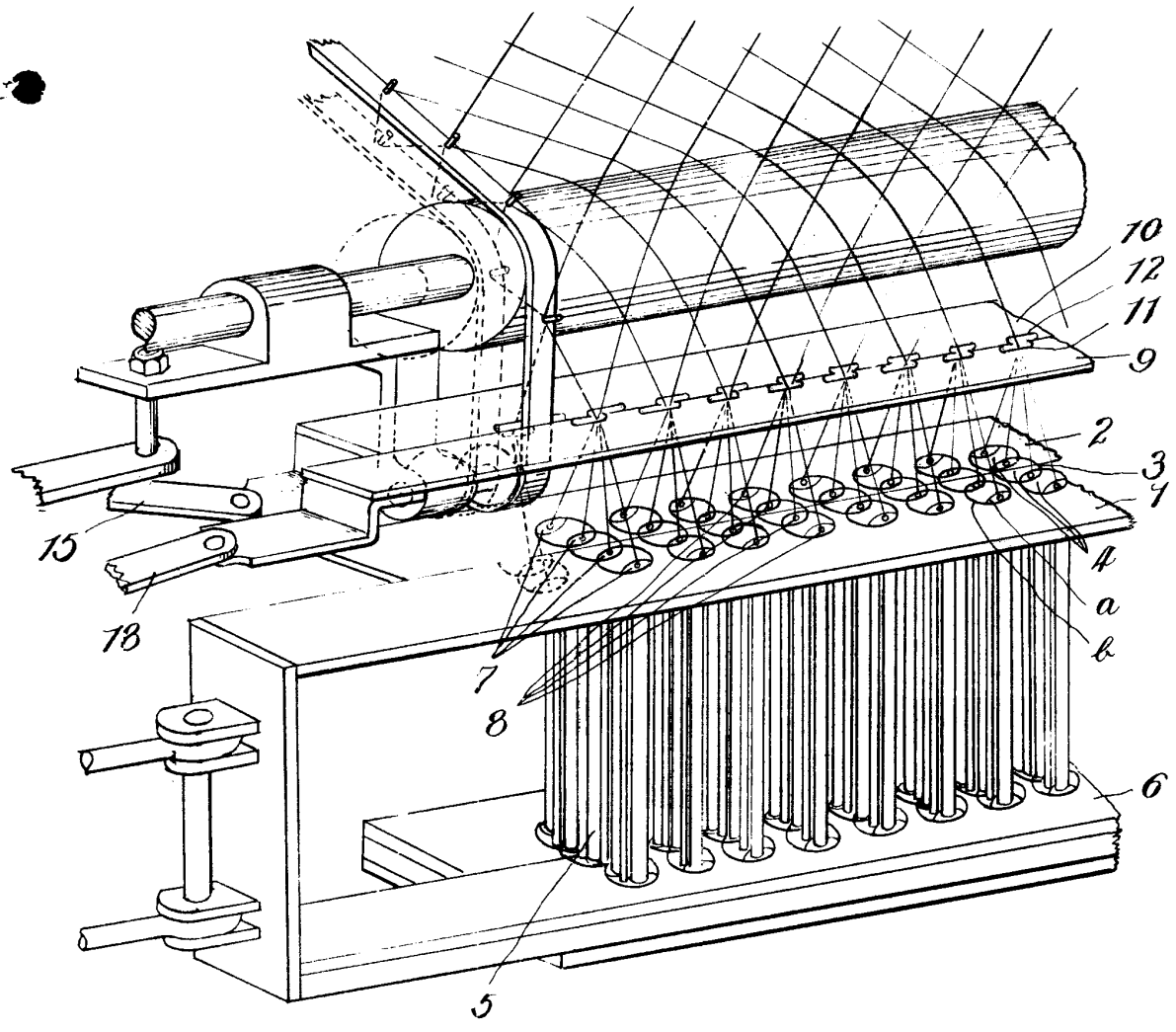


ESCALA VARIABLE
LEOCADIO LÓPEZ
P. P.

López

ESTADO LIBRE ASOCIADO DE PUERTO RICO
1 MAR 1927
ESPECIAL MOVIL

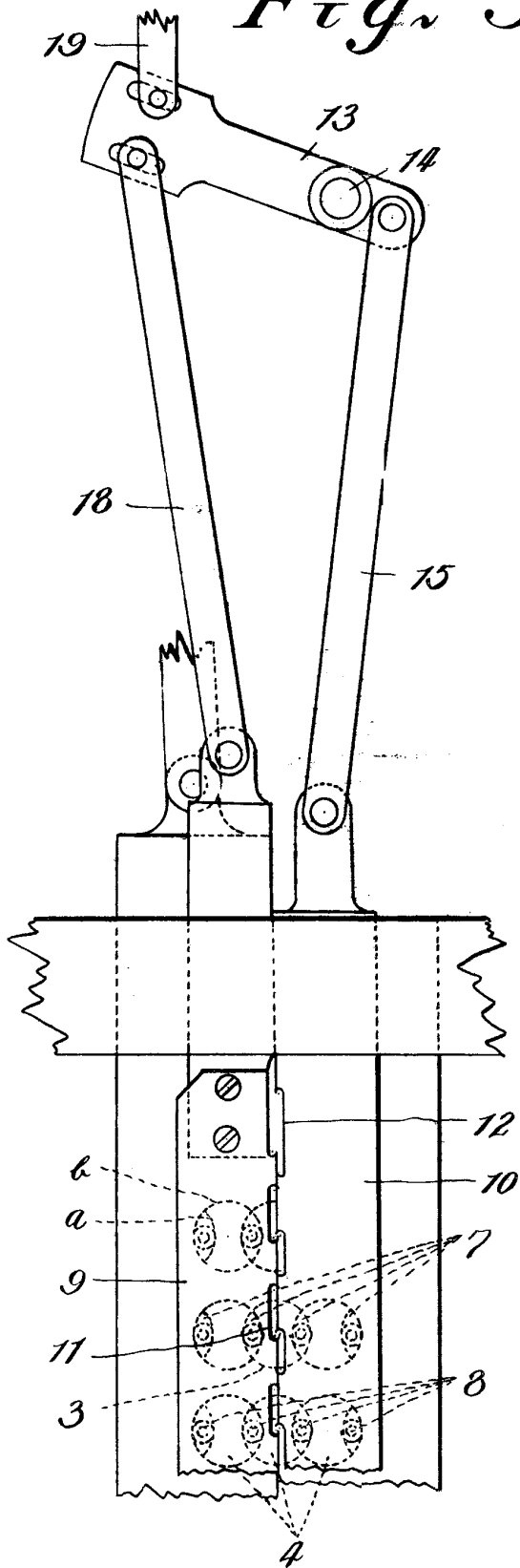
Fig. 2.



ESCALA VARIABLE
LEOCADIO LOPEZ
R.P.
Lopez



Fig. 3_n



ESCALA VARIABLE
LEOCADIO LOPEZ
P. P.

Lopez