

102497



MODELO DE UTILIDAD

Que por veinte años para España y sus posesiones se solicita, a favor de PILAS SECAS TUDOR S.A. de nacionalidad española, domiciliada en Madrid, (España) Conde de Xiquena, 13 por: UN ENVASE EXPOSITOR.

MEMORIA DESCRIPTIVA

La presente memoria concierne, como su enunciado indica, a la descripción de un envase que además de cumplir del modo usual con su misión específica, es susceptible de ser utilizado como expositor del artículo que se ha transportado en su interior desde el almacén o fá-

5

102497



brica correspondiente, hasta el establecimiento en que se vende.

El envase propuesto está constituido por una caja de configuración paralelepípedica, y constitución usual, pero presenta la particularidad de contar con un sector com
10 prendido entre su cara frontal y su lado superior, que es susceptible de invertir su posición normal y ocupar una si
tuación ppuesta, quedando proyectado hacia el interior de la caja, de modo que las partes del sector que ocupaban
15 posición vértical por pertenecer a la cara frontal, y po
sición horizontal por estar comprendida en el lado superior, quedan respectivamente situadas de modo horizontal y
vertical, en el interior del envase,

Como complemento de esta disposición, y para aumen
20 tar el efecto estético de la unidad y permitir que las le
yendas que ilustran sus características, precio, marca, etc. sean perfectamente visibles, la parte posterior del envase presenta interiormente una línea de corte que limita una
pestaña o faldilla, la cual puede ser levantada hasta que
25 ocupe una posición vertical, de modo que se proyecta en



sentido ascendente, desde la parte posterior del lado superior del envase.

Prácticamente, la disposición que permite la constitución del sector situado en la cara frontal de la unidad y en su lado superior, se logra simplemente disponiendo en este y aquellas sendas líneas de corte, respectivamente convergentes en el borde superior frontal que separa ambos, de modo que basta hundir dicho sector frontal, para lograr su posición invertida.

El borde inferior del sector frontal citado, puede dotarse centralmente de una pestaña limitada lateralmente por las líneas de quiebro por las que se sobla el mismo, de modo que se constituye implícitamente un resalte que impide la caída del artículo a exponer, que se sitúa en el espacio comprendido entre las dos partes constitutivas del sector, una vez que el mismo ocupa su posición invertida, con relación a su organización normal cuando la caja constituida como tal.

Las particularidades y características más notables de la realización propuesta, serán mejor apreciadas en la



descripción que seguidamente se efectuará con referen-
cia a los dibujos adjuntos, en los cuales, solo a títu-
lo de ejemplo no limitativo, se representa una preferen-
te forma de realización

50

En dichos dibujos:

La Fig. 1ª muestra la unidad propuesta cuando se
encuentra extendida.

La Fig. 2ª, es una perspectiva frontal de la uni-
dad.

55

La fig. 3ª, corresponde a una vista análoga a la
de la fig. anterior, cuando el envase se ha transforma-
do en expositor.

60

Según se aprecia en los dibujos, el envase que
se preconiza responde al tipo clásico en cuanto a su
organización, se refiere, pero presenta la particula-
ridad de contar entre su cara frontal -1- y superbr -2-
con un sector -3- limitado por las líneas de corte -4-
-5- respectivamente coincidentes en el borde superior
frontal -6- de la unidad, en donde prácticamente es ven-
tajoso disponer un pequeño sector sin cortar para cuan-

65



do la caja se utilice como tal.

El sector -3- por consiguiente, se encuentra relacionado con el resto de la unidad, a través de las líneas de quiebro -7- y -8- de modo que sobre ellas puede invertirse su posición y quedar proyectado hacia el interior, según se aprecia en la Fig. 3ª.

Frontalmente la línea de quiebro -7- está constituida en dos partes alineadas, entre las cuales queda limitada la lengüeta -9- que sirve como tope para el artículo a exponer, impidiendo su caída.

Posteriormente la unidad presenta la faldilla -10- que puede ser levantada a su posición normal y situada de modo vertical, según se aprecia en la Fig. 3ª, cuya faldilla se fija en esta posición mediante la tira -11- que, por ejemplo, puede estar constituida por la propia etiqueta que señala el precio del artículo que se expone en el envase expositor.

Con objeto de que las dos partes del sector -3- que están limitadas por el borde frontal superior -6-, puedan quedar de modo vertical y horizontal, respecti-

102497

15 NOV 1951



vamente , existe la línea complementaria de quiebro -12- co-
convigente con la que constituye el borde -6-.

Se hace constar expresamente los efectos oportunos,
que dentro del ámbito de la realización propuesta, podrán
ser introducidas aquellas variantes de detalle que
la práctica aconseje, siempre y cuando que con las mismas
no se destruya la esencialidad del envase expositor.

N O T A

El Modelo de Utilidad que se solicita para España y
sus posesiones deberá recaer sobre las siguientes reivindi-
caciones.

REIVINDICACIONES

1ª.-UN ENVASE EXPOSITOR, que esencialmente se ca-
racteriza por estar constituido por una caja paralelepí-
pédica, que presenta dos cortes que respectivamente abarcan
desde el lado superior a la cara frontal de la misma, de
modo que entre ambos limitan una franja unida al resto de
la caja por las líneas de quiebro existentes entre los ex-
tremos de dichos cortes, cuyo sector es susceptible de in-
vertir su situación normal y ocupar una posición proyecta-
da hacia el interior de la caja, de modo que las partes del
mismo que ocupaban posición vertical por pertenecer a la

102497



110 cara frontal y posición horizontal por estar comprendi-
da en el lado superior, quedan respectivamente situadas
de modo horizontal y vertical en el interior del envase,
formando un recinto abierto en el que se depositan los
objetos a exponer.

115 2ª.-UN ENVASE EXPOSITOR, según apartado anterior,
caracterizado por que el lado posterior de la caja, presen-
ta unos cortes parciales que limitan una faldilla unida
al resto del envase por el borde superior posterior del
mismo, cuya faldilla puede ser levantada hasta quedar pro-
yectada en sentido ascendente, sirviendo para contener las
leyendas que distinguen el artículo que se expone en el in-
terior de la unidad.

120 3ª.-UN ENVASE EXPOSITOR
Todo ellos según queda descrito y reivindicado
en la presente memoria descriptiva que consta de siete ho-
jas foliadas y mecanografiadas por una sola cara, a la que
la ilustran los dibujos que la acompañan .

Madrid,

15 NOV. 1963

CARLOS BAILESTERO
P. F.

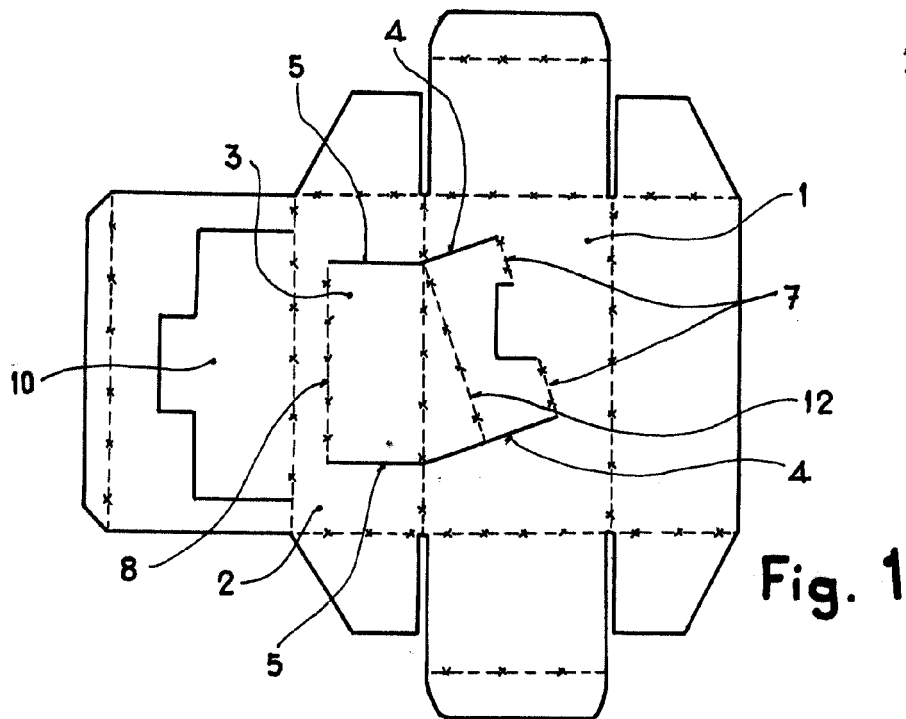


Fig. 1

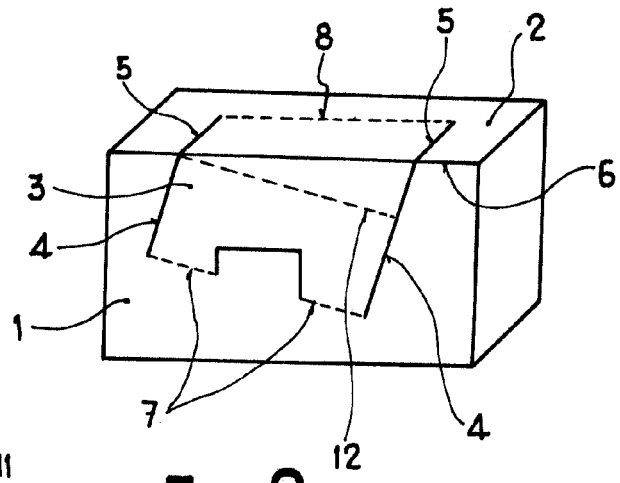


Fig. 2

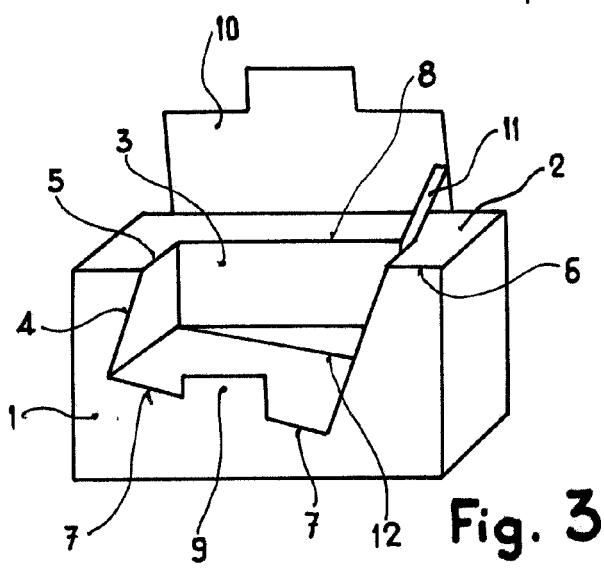


Fig. 3

Madrid, 15 NOV. 1963
CARLOS BALLESTERO

Carlos Ballesterero

ESCALA VARIABLE