

NUMERO 16.633.

-----;

Reg. 220.



25 FEB 1927

MEMORIA DESCRIPTIVA
para solicitar
P A T E N T E D E I N V E N C I O N

en

E S P A Ñ A

por VEINTE años

por "Mejoras en la construcción de
"cajas tubulares, onduladas, in-
"clinadas o escalonadas".

A nombre de la:

SOCIEDAD ESPAÑOLA DE CONSTRUC-
CIONES, BABCOCK & WILCOX,

establecida en:

Alcalá, 73,

M A D R I D .

El presente invento se refiere a la
construcción de "Cajas tubulares onduladas, inclina-
das y escalonadas" de una sola pieza para calderas

tubulares tipo Babcock & Wilcox, así como los dispositivos y aparatos empleados en la construcción de las cajas de referencia.

Con arreglo al presente invento, nos servimos de un tubo de sección rectangular, de espesor uniforme sin soldadura o costura alguna, de acero extra-dulce, soldable y homogéneo.

Calentado a la temperatura conveniente, se le somete a la presión entre matrices de forma adecuada (variables según las formas y dimensiones en cada caso) en dos caras opuestas del tubo, limitando las otras dos caras por medio de pestañas, a fin de evitar la torcedura o alabeo lateral, que resultaría de no tener esta limitación.

Antes de efectuar el trabajo se aloja en el interior del tubo, un macho articulado, que tiene tantas articulaciones, como ondulaciones, inclinaciones o escalonamientos tiene la caja tubular.

Los dibujos que se acompañan representan la realización de este invento.

La figura 1 es una perspectiva del tubo, del que se obtiene la caja tubular; las figuras 2 y 3 representan secciones según los ejes longitudinal y transversal de las matrices para prensa hidráulica que sirven para dar al tubo representado en la figura 1 la forma ondulada, inclinada y escalonada que debe tener la caja tubular y que se representa en la figura 4; las figuras 5, 6 y 7 representan en alzado, planta y sección el macho articulado que se coloca en el interior del tubo y en correspondencia exacta con las matrices exteriores.

Con arreglo a lo que se expresa en esta



25

Memoria, el trabajo se efectúa en la forma siguiente:

Calentando el tubo, a temperatura conveniente, 8, se introduce dentro de él, el macho articulado, 9, se coloca seguidamente en la matriz, 10, (teniendo dicha matriz la forma conveniente en su superficie de estampación, y pestañas sobre las que se apoyan los costados planos del tubo) haciendo presión contra la cara inferior, de la matriz superior, 11 y de un solo golpe de prensa hidráulica, se obtiene la caja tubular representada en la ya citada figura 4.

Basta ahora, para sacar el macho articulado del interior de la caja tubular, tirar de la pieza 12 (pieza central), con lo cual las entalladuras 15, se alojan en los huecos 16, de las piezas 13 y 14; cesando en este momento la presión lateral de las citadas piezas 13 y 14 y pudiéndose entonces sacar las piezas articuladas 17 por un extremo de la caja tubular.

Hemos de hacer constar que las formas de ejecución que se describen en la presente Memoria y que van representadas en los dibujos que se acompañan, no tienen carácter absoluto, siendo por el contrario susceptibles de ligeras modificaciones de detalle sin apartarse por ello del espíritu del invento y lo que constituye la esencia del mismo.

- o - N O T A - o -

Los puntos de invención propia y nueva que se presentan para que sean objeto de esta Patente de VEINTE años, son los siguientes:

1º. - Un sistema de construcción de ca-



jas tubulares onduladas, inclinadas y escalonadas, que consiste en someter tubos estirados, de una sola pieza de sección rectangular, hechos en acero extradulce, soldable y homogéneo, a presión entre superficies adecuadas a la forma en cada caso, limitadas por caras o paredes laterales y con el intermedio de un macho articulado.

2º. - Un sistema de construcción de cajas tubulares onduladas, inclinadas y escalonadas, como el reivindicado en el punto 1º., caracterizado por el empleo de matrices con superficies onduladas, inclinadas y escalonadas, con pestañas laterales y macho articulado.

3º. - Mejoras en la construcción de cajas tubulares, onduladas, inclinadas o escalonadas.

Tal y como se ha descrito en la Memoria que antecede, representado en los dibujos que se acompañan y con los fines que se han especificado.

Esta Memoria consta de cuatro hojas escritas por una sola cara.

Madrid, 25 de Febrero de 1927

P. A.

~~Roberto de Mazo~~
Por Poder

Cu. Hernandez



2

25 FEB 1927
ESPECIAL MOVIL

Fig. 1

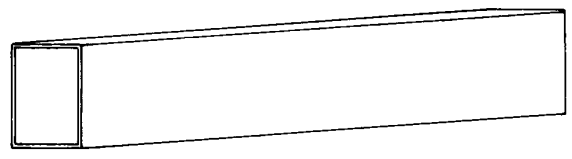


Fig. 2.

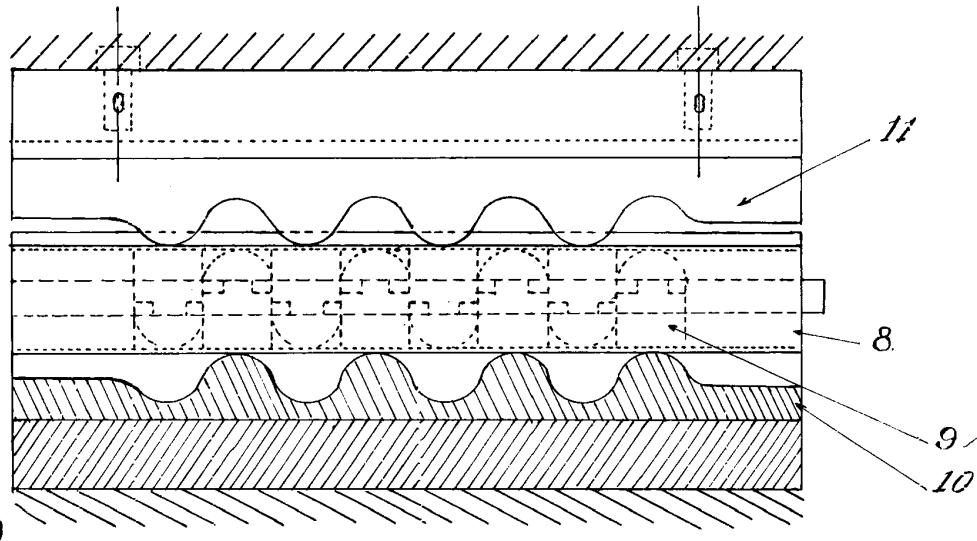


Fig. 3.

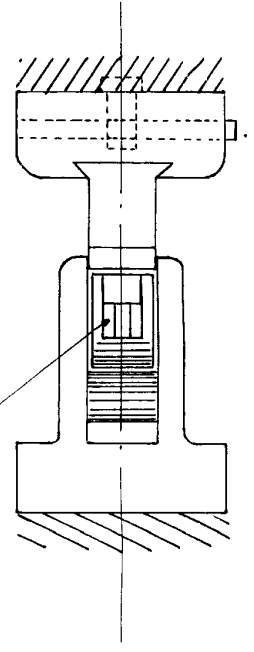


Fig. 4.

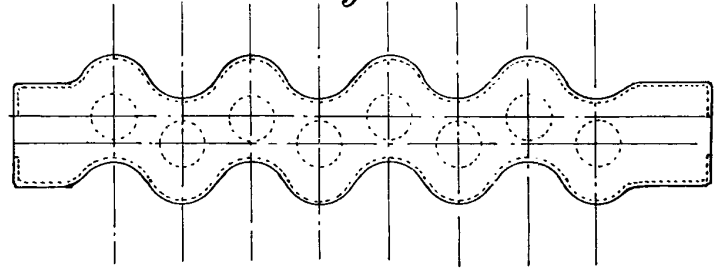


Fig. 5.

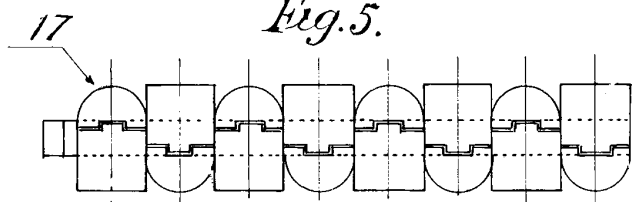


Fig. 7.

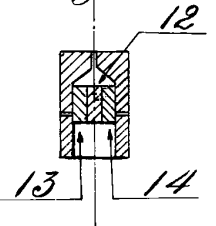
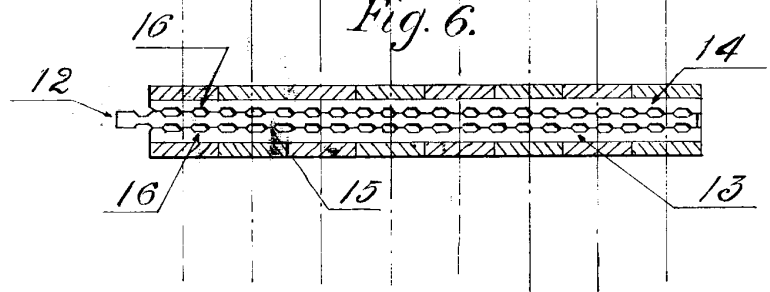


Fig. 6.



P. A.

Alberto de Mariani
Por Poder

Alc. Menéndez