



PL/H.

MEMORIA DESCRIPTIVA

para una patente de invención por veinte años, por = Ba -
llenera refinadora del aceite de ballena = a favor de don
Jens A N D V I G, residente en Oslo (Noruega) Thomas
Heftyes gate, 37.-

En las balleneras que preparan el aceite de ba-
llena y principalmente las que pescan en mares profundos,
el balanceo del barco impide que puedan llevarse las ba -
llenas a bordo para descuartizarlas.

Esto ocurre sobre todo en las balleneras en las
cuales se disponen las ballenas a bordo o se llevan dentro
de bodegas, compartimientos-estancos y disposiciones simi-
lares, de que están provistos los barcos en la parte de



la proa o la popa.

Estos inconvenientes se subsanan por el presente invento, que se distingue principalmente en que la bodega o bodegas de la ballenera, están dispuestas a un lado del plano central longitudinal o de la quilla del barco.

En esta forma, se logra cargar a bordo dos ballenas a un tiempo en vez de una, para tratarlas, aparte de que tanto el izamiento a bordo como el descuartizamiento de esos animales, resulta mas sencillo a causa del menor movimiento de las partes centrales de la ballenera.

Cuando el mar está alborotado éste género de bodegas no se vaciará y por lo tanto ni el barco ni la tripulación recibirán daño alguno por los coletazos que sacude la ballena contra el fondo de las bodegas o la línea de flotación, al tratar de colocar la ballena en el barco.

Los dibujos adjuntos exponen una disposición del invento.

La fig. 1, representa una ballenera de ésta naturaleza con bodegas laterales en sección longitudinal.

La fig. 2, manifiesta un plano de la ballenera, en que no figura la cubierta superior de babor.

La fig. 3, expone una sección transversal hecha por la línea III - III de la fig. 2 a escala mayor.

La fig. 4, representa una sección transversal por la línea IV - IV de la fig. 2, también en escala mayor.

La ballenera destinada a refinación del aceite,



está señalada en 1. A cada lado de la proa 2 está la ballenera provista de una bodega 3 destinada a las ballenas.

Detras de las bodegas la ballenera se estrecha en parte, como se indica en 4 de la fig. 4, en forma a poder conducir la ballena a lo largo del costado del barco dentro de la bodega, por las aberturas 5 y 6.

Estas aberturas pueden moverse u oscilar, la una hacia fuera y la otra hacia dentro o bien ambas exterior o interiormente. También pueden abrirse y cerrarse mediante pernos y tuercas, vertical u horizontalmente o en ambas formas.

Para imprimir rigidez, pueden también disponerse aberturas 7, ajustadas en las bodegas, que puedan levantarse o bajarse en marcos ajustados, como de compuertas.

La ballena flota en la bodega, donde se descuartiza y prepara subiendo los trozos por un plano inclinado fijo 8 a la parte delantera de la bodega y mediante otro plano, movable o ajustable, se subirán a la parte trasera que no está representada en el dibujo.

También pueden disponerse aparatos de maquinaria elevadora para subir los trozos, sin necesidad de los planos referidos.

Los tabiques longitudinales 9 están provistos de aberturas giratorias 10 para someter los trozos a tratamiento, lo mismo en la cubierta 11 que en la 12.

Cuando las referidas canales - bodegas están cerradas, pueden éstas bodegas vaciarse y llenarse por medio de bombas.



FEB. 1927

- 4 -

En el fondo de la bodega pueden disponerse flotadores por toda la longitud de la bodega o solo una parte de la misma, para ser atornillados o bien pueden llenarse de agua y vaciarse con bombas.

En una ballenera de refinación de aceite, dispuesta conforme al presente invento, se coloca el árbol propulsor en el plano central longitudinal y por lo tanto no hace falta que la ballenera tenga mas que una hélice.

Al arrastrar la ballena por el costado del barco para llevarla a bordo, no habrá de este modo cuidado alguno que tener respecto a las cadenas y piezas similares que puedan enredarse con la hélice y como ésta funciona sin obstáculo, la ballenera maniobrá con facilidad contra el viento.

Como solo se estrecha o reduce el barco en la parte debajo de la bodega, no se disminuye la superficie de la última y como los trozos de ballena se suben practicamente por el centro de la ballenera, tienen que recorrer menos distancia hacia adelante o atras que cuando se hace como ahora desde la popa o la proa.

Las bordas exteriores de la ballenera están provistas de piezas rompeolas 13 que son desmontables.

La parte superior de las bodegas puede estar completamente abierta pero también provista de estantes 14 y otros estantes de bodega 15 en la bodega inferior o en ambas bodegas, para la operación de descuartizado. La bodega superior 11 puede también estar provista de aberturas 16 y en caso requerido de puertas 17 de modo a constituir escotillas y poder utilizar también las bodegas para carga.



FEB. 1927

Al aplicar la invención a barcos viejos, pueden formarse las bodegas por medio de tabiques o cuadernas curvilíneas 18, como indican las líneas punteadas de la fig. 2. En éste caso se hace entrar la ballena por aberturas practicadas en el costado de la ballenera, en la parte de lantera o trasera del canal - bodega.

Puede modificarse la disposición descrita sin salir por ello del campo de aplicación en que se funda el invento y así cuando se dispone la abertura delante de la bodegas, se estrechará la proa de la ballenera en vez de la popa como antes referido.

Ademas puede darse a las bodegas la forma de una ballena y en vez de aberturas giratorias, emplear puertas corredizas.

Finalmente, en los barcos actuales, puede convenir disponer las bodegas total o parcialmente al costado de la ballenera, mediante remachado u otros medios de sujeción.

N O T A
=====

Descrito suficientemente el presente invento lo que se declara como de novedad e invención propia, son las siguientes reivindicaciones:

1ª. Ballenera de preparación del aceite de ballena con bodega o canal para la ballena, caracterizada por estar la bodega o bodegas dispuestas al lado del plano



central longitudinal del barco.

2^a. Ballenera de preparación del aceite de ballena según reivindicación 1^a, caracterizada en que la bodega o bodegas van practicamente desde el centro del, barco hacia la proa.

3^a. Ballenera de preparación del aceite de ballena según reivindicación 1^a, caracterizada en que la popa o proa de la misma se estrecha o reduce, a fin de facilitar el arrastre de la ballena hacia la bodega.

4^a. Ballenera de preparación del aceite de ballena según reivindicación 1^a, caracterizada en que las cuadernas longitudinales (9) están provistas de aberturas giratorias (10) con lo que la ballena puede tratarse en dos bodegas a la vez.

5^a. Ballenera de preparación del aceite de ballena según reivindicación 1^a, caracterizada en que las bodegas se forman mediante cuadernas curvas (18) con aberturas al costado de la ballenera, delante o atras en los extremos de la bodega.

6^a. Ballenera de preparación del aceite de ballena según reivindicación 1^a, caracterizada en que la bodega o bodegas están construidas parcial o totalmente en el costado de la ballenera.

7^a. Ballenera refinadora del aceite de ballena.- Según se describe y reivindica en la presente memoria descriptiva y se ilustra con los dibujos que a la misma se acompañan.

Consta esta memoria descrip-



- 7 -

tiva de siete páginas foliadas y escritas por una sola ca -
ra.

Madrid, 23 de febrero de 1927.

Leocadio López y López.-

P.P./

Fig. 1.

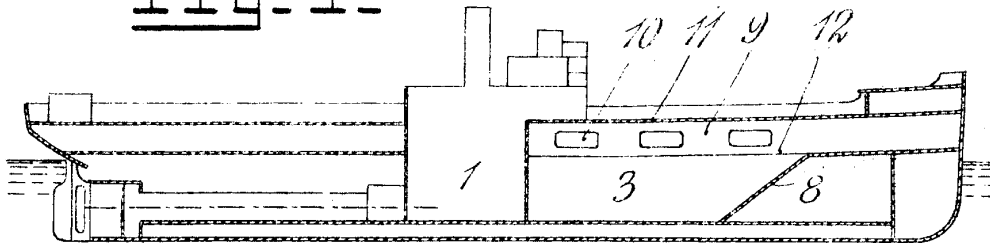
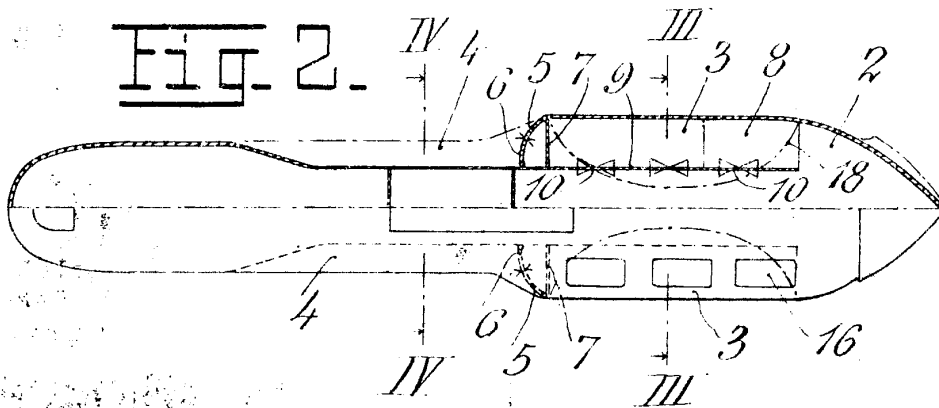


Fig. 2.



23 FEB 1900
ESPECIAL MOVIL

Fig. 3.

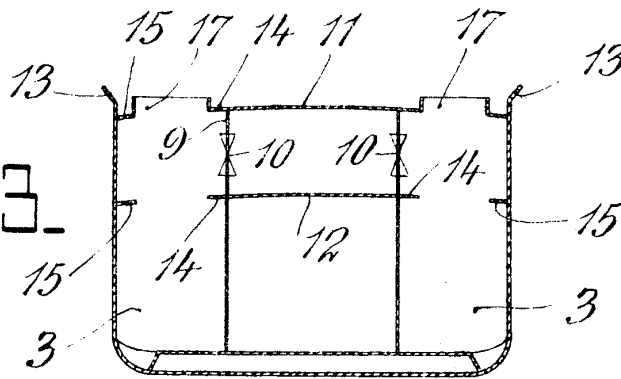
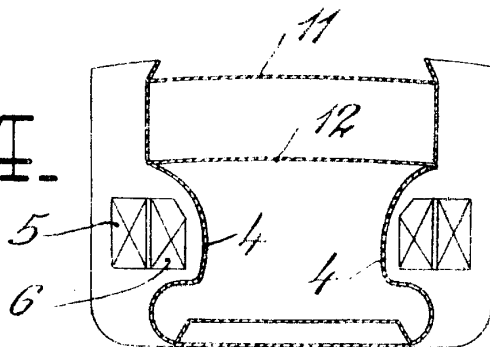


Fig. 4.



ESCALA VARIABLE
LEOCADIO LOPEZ
P. P.
Escuela Superior