



L. 1/950.

CLASE 30°

MEMORIA DESCRIPTIVA

para solicitar Patente de Invención en España

por

" Una nueva jaula de madera y envase de latón, hierro u otro metal, que por su especial sistema facilita el vaciado de cualquier liquido contenido en el envase "

a nombre de

Hijos de Luca de Tena S en C

domiciliados en

S E V I L L A

Con la finalidad de reducir el precio al consumidor en muchos productos de forma liquida, el fabricante lo suministra en envases de cabida superior, que por su volumen evitan el que su contenido vaya repartido entre varios, que aumentarían en cantidad proporcional, el envase, manipulación y transporte.

La conveniencia para el consumidor al adquirir estos envases de superior cabida, es abandonada, en la mayor parte de los casos,

por la dificultad de movilizarlos con facilidad, por su peso, resultando una labor harto penosa el verificar su vaciado, repetida cada vez que se necesita una porción del liquido para el gasto en detalle.

Tratando de resolver este inconveniente que se traduce en una reducción muy sensible de las ventas, hemos ideado un sistema especial, que sin esfuerzo, permite realizar el vaciado en porciones o en su totalidad, de la manera más cómoda y limpia para el consumidor. A continuación describimos nuestro sistema, refiriendonos en su detalle a los dibujos afjuntos.

La figura 1 es una vista en perspectiva del envase de madera que contiene en su interior el de metal.

La figura 2 es otra vista en perspectiva del envase de metal solamente.

La figura 3 ilustra una vista en perspectiva del envase de madera.

La figura 4 representa la colocación del envase de metal dentro del envase de madera en el momento de estar dispuesto a funcionar.

La figura 5 ilustra el momento en que se puede empezar a verter el contenido del envase.

Como se ve en el dibujo se trata de un envase de madera u otra materia conveniente, de planta cuadrada, exagonal u otra, del tamaño necesario para que quepa dentro un recipiente metálico, de tamaño adecuado que contenga el liquido que se expenda.

El envase de madera lleva en cada costado diametralmente opuesto una escotadura B, practicada a la altura conveniente, y dentro de estas escotaduras entran unos mufones que forman parte del envase metálico.

Por lo que va descripto se comprende perfectamente que cuando se desea mover con facilidad el envase metálico se eleva este

U.S. PATENT OFFICE
16 FEB 1941
ESPECIAL MAIL

Fig 4

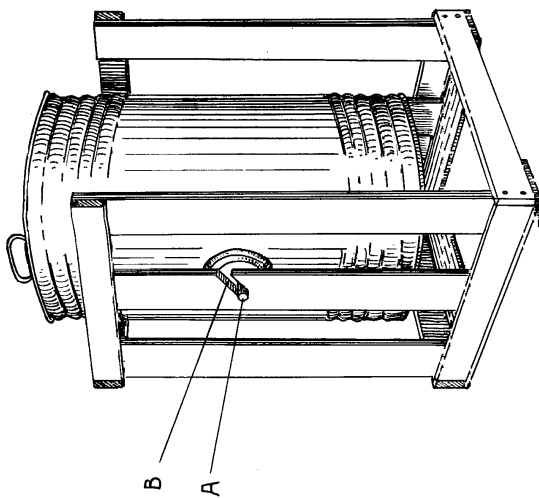


Fig 1

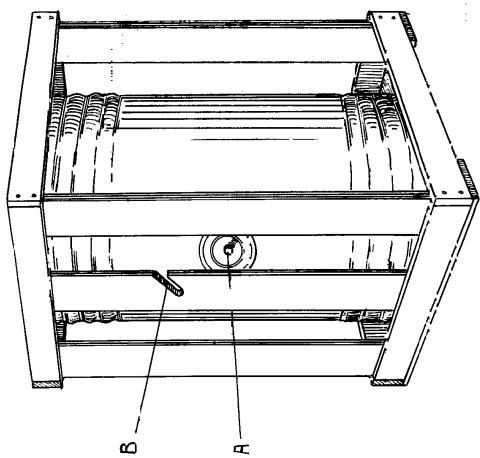
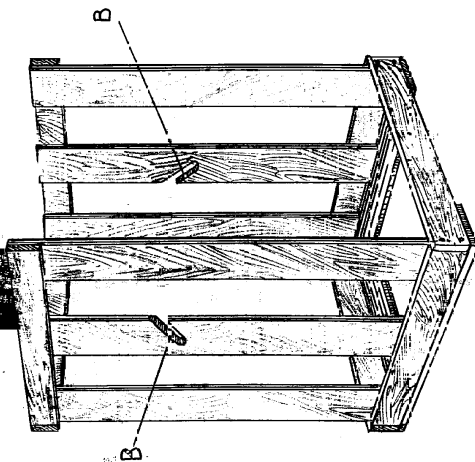


Fig 3.



ESCALA VARIABLE

Fig 5

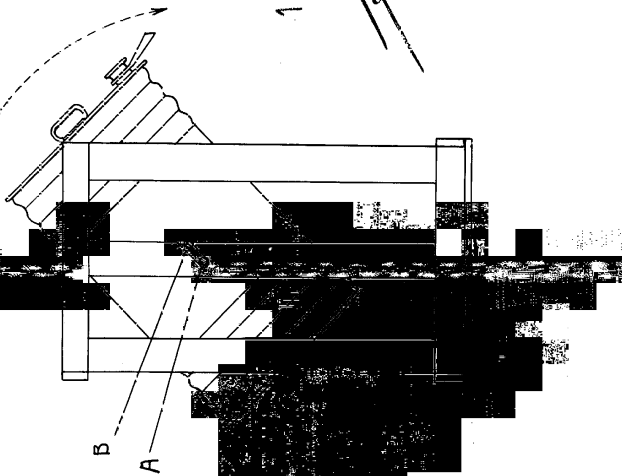
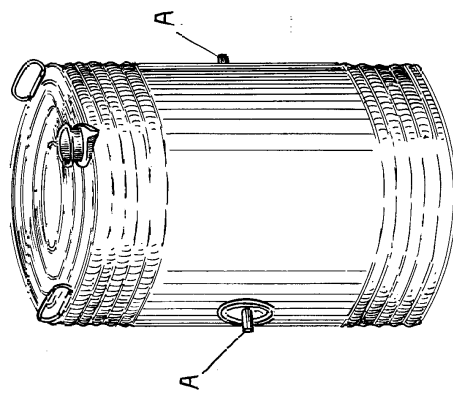


Fig 2



16 FEB 1941

U.S. PATENT OFFICE
16 FEB 1941
ESPECIAL MAIL