

101291

-1-

10/SEP



MEMORIA DESCRIPTIVA

que se acompaña a la solicitud de un

.....
MODELO DE UTILIDAD

por VEINTE años en España, por " MOLDE PARA VULCANIZAR

CALZADO "

.....
a favor de

.....
DON VICENTE BUITRAGO DE LA TORRE

domiciliado en PEÑARANDA DE BRACAMONTE (Salamanca)
Santa Apolonia, 8



5 La invención a que se refiere la presente Memoria constituye una novedad industrial, con características y ventajas que la hacen merecedora del privilegio de explotación exclusiva que por ella se solicita, de acuerdo con las prescripciones del Estatuto vigente de la Propiedad Industrial de fecha 26 de Julio de 1.929, texto refundido, publicado el 30 de Abril de 1.930.

10 Esta invención se relaciona con moldes para vulcanizar calzado, en general con uno aplicable a cualquier tipo de prensa de las que actualmente se utilizan para la vulcanización de calzado, todo goma, y moldeados corrientes.

Uno de los objetos particulares de la invención, es el proporcionar un molde de apertura y cierre rápidos, de sencillo manejo y que posea al mismo tiempo una gran robustez.

15 Otro objeto ha sido el proporcionar un molde para vulcanizar calzado del tipo general considerado, que se compone de una horma, una placa de cierre y un arillo abisagrado que conjunta ambos elementos inmovilizándolos herméticamente.

20 Otros objetos y ventajas resultarán evidentes con la ulterior y más detallada descripción de la invención, considerada conjuntamente con los dibujos, en los cuales:

En la figura 1ª se ilustra una vista en perspectiva de la horma, mostrándose separada, la talonera de la misma.

En la figura 2ª se ha representado en perspectiva el arillo de cierre y apertura rápida.

25 En la figura 3ª se muestra en planta la placa de cierre moldeadora del dibujo del piso a conformar.

30 Básicamente, la invención considera un arillo abisagrado apoyado sobre cuatro columnas fijas, que tiene para su cierre un mecanismo de doble abrazadera respectivamente atravesadas por tornillos axiales en cooperación con un pitón y su orificio de encaje correspondiente



que están realizados en posición de enfrentamiento sobre ambas partes móviles del arillo. La placa de cierre superior, moldeadora del dibujo del piso a conformar, tiene realizados en sus esquinas unos tacos salientes que encajan respectivamente en otros alojamientos vaciados en la parte superior de ambos cuerpos móviles abisagrados formadores del arillo. La horma portadora del corte tiene su talonera separada y se puede hacer corrediza por medio de un pasador que se desliza por el interior de un ojal. Un tornillo coaxial fija la talonera hasta el momento de realizar el desmoldeo. La indicada horma tiene realizado por todo su perímetro, incluyendo también el de la talonera, una ranura en cuyo fondo se aloja una tira de goma destinada a efectuar un cierre hermético al apoyarse sobre la misma el reborde del arillo.

Con referencia de nuevo a los dibujos para una adicional y más detallada descripción de la invención, como se ilustra particularmente en la figura 2ª, los elementos principales incluyen un arillo abisagrado -17- compuesto por dos piezas unidas frontalmente a un eje -10- soportado en una base -12-. En la parte posterior, o de apertura, estas dos piezas -17-, formadoras del arillo, disponen de mangos -14-.

El conjunto de arillo -17- se apoya sobre cuatro columnas fijas -13- en la placa -12-. Este arillo -17- dispone para su cierre de un mecanismo de doble abrazadera -15- -16- respectivamente atravesadas por tornillos axiales, en cooperación con un pitón y su orificio de encaje correspondiente (no mostrados), que están realizados en posición de enfrentamiento por la cara interna de la boca de apertura del arillo -17-.

La placa de cierre (figura 3ª), moldeadora del dibujo del piso a conformar, tiene realizadas en sus esquinas unos tacos salientes -18- que encajan respectivamente en otros alojamientos vaciados -11-, practicados en la parte superior de ambos cuerpos móviles -17-, abisagrados, formadores del arillo. La misma placa -20- de cierre superior, dispo-



ne de unos canalillos -19-, que son propiamente los aliviaderos por los que sale al exterior del molde el sobrante de la goma que ha servido para conformar el piso propiamente dicho.

La horma que se utiliza en este molde, representada en la figura 1ª, tiene su talonera -2- separada del resto, aunque unida al mismo de manera móvil por medio de un ojal -7- y un pasador -8-. La inmovilización de ambas piezas en el momento de trabajo, se consigue por un tornillo coaxial, (no mostrado), que atraviesa la talonera -2- introduciéndose en un orificio del cuerpo de la horma -9-. De esta forma para deshormar, basta aflojar éste tornillo mencionado y desplazar hacia arriba la talonera -2-. El conjunto que forma esta horma, tiene realizado en todo su perímetro un canal -5- en cuyo fondo se aloja una tira de goma que al ser aprisionada por los bordes constantes del arillo -17-, efectúa un cierre hermético que impide la salida de rebabas que pudieran manchar el corte del calzado propiamente dicho.

El funcionamiento del conjunto es elemental y se desprende como una consecuencia lógica de la estructura detallada: abierto el arillo -17- se coloca sobre la base de soporte -12- la horma -1- con su corte incorporado. La talonera -2- se encuentra inmovilizada en la posición correcta. Inmediatamente y por medio de los mangos -14- se cierra el arillo -17- de tal forma que sus bordes coincidan con la ranura de encaje -5- practicada en el perímetro de la horma -1-. El cierre de pronto uso -15- -16-, se lleva a la posición correspondiente y se ajustan los tornillos de apriete. Después de colocar el material vulcanizable, se emplaza la placa de cierre (figura 3ª) encajando la misma sobre el arillo -17- y se procede a dar presión y calor según las normas ya conocidas en esta industria.

Hecha la descripción precedente, hemos de añadir, que los detalles de realización de la idea expuesta, pueden variar, sin que por ello cambie la esencia de la invención, que es la que se desprende de



los párrafos que anteceden y la que se reivindica en la siguiente

N O T A

En resumen: El Modelo de Utilidad que se solicita, recaerá sobre las reivindicaciones siguientes:

5
10
15
20
25
30

1º.- MOLDE PARA VULCANIZAR CALZADO, caracterizado porque está constituido esencialmente por un arillo abisagrado, apoyado sobre cuatro columnas fijas, que tiene para su cierre un mecanismo de doble abrazadera, respectivamente atravesadas por tornillos axiales, en cooperación con un pitón y su orificio de encaje correspondiente que están realizados en posición de enfrentamiento sobre ambas partes móviles del arillo.

2º.- MOLDE PARA VULCANIZAR CALZADO, caracterizado porque, su placa de cierre superior moldeadora del dibujo del piso a conformar, tiene realizados en sus esquinas, unos tacos salientes que encajan respectivamente en otros alojamientos vaciados en la parte superior de ambos cuerpos móviles abisagrados formadores del arillo.

3º.- MOLDE PARA VULCANIZAR CALZADO, caracterizado porque, su horma tiene una talonera desplazable, unida a la misma por medio de un ojal y un pasador y que es susceptible de inmovilizarse en posición de trabajo por medio de un tornillo coaxial; disponiendo por todo el perímetro de la horma propiamente dicha, incluyendo la talonera de un canal, en cuyo fondo se aloja una tira de goma destinada a realizar un cierre hermético al ser aprisionada por el arillo.

4º.- Se reivindica por último, como objeto sobre el que ha de recaer el Modelo de Utilidad que se solicita: " MOLDE PARA VULCANIZAR CALZADO ".

Todo conforme queda descrito y reivindicado en la presente Memoria que consta de cinco páginas mecanografiadas y dibujos adjuntos.

Madrid, 10 de Septiembre de 1963

ALFONSO UNGRIA

P.P.



101291

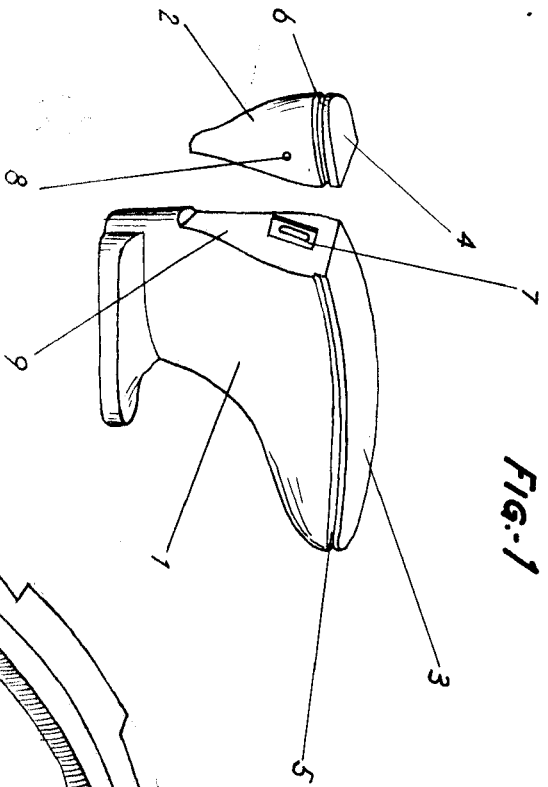


FIG-1

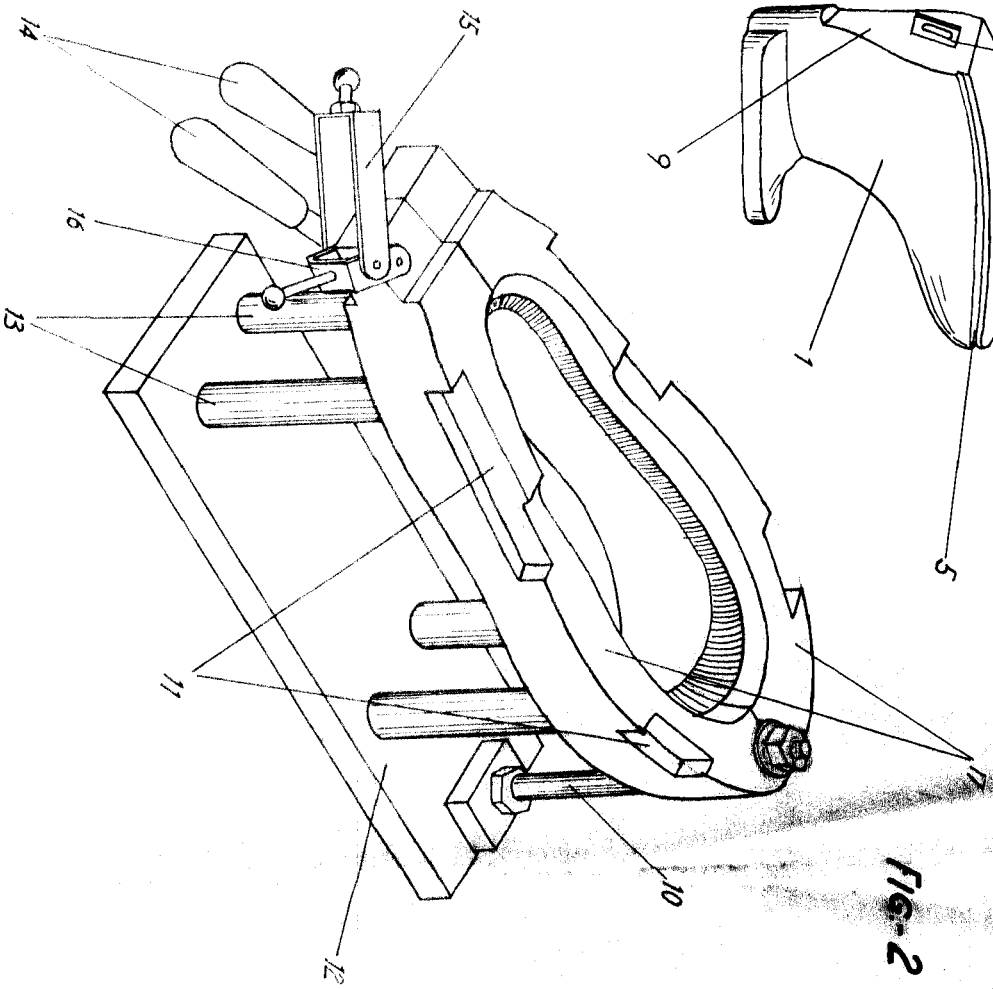


FIG-2

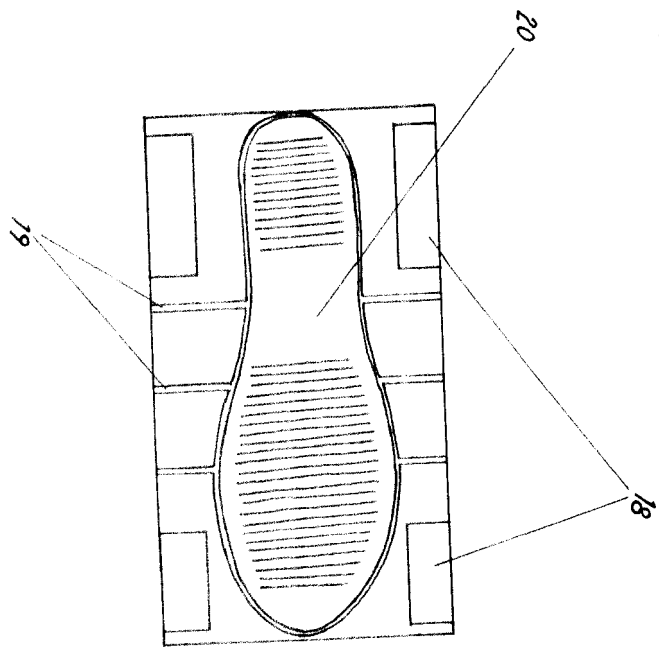


FIG-3

ESCALA VARIABLE
de 1963
de Septiembre
ALFONSO UNGRIA
p.p.
Madrid, 10 de Septiembre