

PL/H.



MEMORIA DESCRIPTIVA

para una patente de invención por veinte años, por = D i s -
t r i b u c i ó n = a favor de don Alexandre CARDUNETS -
TALLADE, residente en Barcelona (España) 235, Calle Dipu-
tación.-

El presente invento tiene por objeto un dispositi-
vo de distribución para motores de explosión del tipo que
lleva uno o varios distribuidores rotativos, este dispositi-
vo asegura el funcionamiento perfecto de los distribuidores
poniéndoles al abrigo del calor y de la presión de los gases
y asegura una alimentación perfecta del motor separando de
modo absoluto los gases quemados y los gases frescos.

A este efecto, la admisión y el escape se hacen en
cada cilindro por un orificio único para cada distribuidor,



pero en este distribuidor conductos diferentes están provistos para la admisión y para el escape.

Una camisa corredera en el interior del cilindro y viene a obturar este orificio durante la compresión y la explosión; de este modo el distribuidor se encuentra protegido del calor y de la presión y su engrasado puede ser asegurado de una manera perfecta.

El dibujo adjunto representa a título de ejemplo una forma de ejecución del dispositivo según el invento aplicado a un motor monocilindrico.

La fig. 1, es un corte vertical del cilindro.

La fig. 2, es una elevación del distribuidor solo.

La fig. 3, es un corte transversal de este distribuidor por la línea A - A de la fig. 2.

En la fig. 1: 1 designa el cilindro del motor, 2 el pistón, 3 la biela y 4 el cigüeñal.

Se ha supuesto que hay dos distribuidores de modo a facilitar el paso de los gases y obtener un motor pero estos dos distribuidores son idénticos y podría no haber más que uno solo.

A cada lado del cilindro 1 está horadado en una lumbrera 5 que puede estar cubierta por una camisa 6 que desliza en este cilindro y provista de aberturas correspondientes 7.

Esta camisa está articulada en una biela 8 que la une a un árbol 9 que gira a media velocidad del motor y el calaje es tal que las lumbreras 5 se encuentran cubiertas durante la compresión y la explosión de modo a aislar los distribuidores 10. Cada uno de estos lleva un cuerpo cilíndrico que gira contra la pared del cilindro a media velocidad del motor.



En este cuerpo están horadadas dos lumbreras 11 y 13 que vienen sucesivamente por la rotación del dicho cuerpo en coincidencia con la lumbrera 5.

La lumbrera 11 sirve para el escape y comunica por un canal 13 con la tubuladura de escape.

La lumbrera 12 sirve para la aspiración y comunica por un canal 14 con la tubería de aspiración.

Se ve por consiguiente que los gases frescos y los gases quemados circulan en el distribuidor en conductos distintos y no pueden mezclarse en ningún momento.

Cada distribuidor está montado en rodamiento de bolas 15 y su engrasado puede ser perfectamente asegurado puesto que no tiene que sufrir ni presión y calentamiento.

Preferentemente la camisa 6 lleva gargantas 16 que le permiten hacer subir el aceite y asegurar su engrasado.

Esta camisa viene a embutirse en la parte superior entre el cilindro 1 y un pistón fijo 17 provisto de segmentos 18 de modo a evitar toda fuga por las lumbreras 7.

Bien entendidos el dispositivo según el invento, puede aplicarse a un número cualquiera de cilindros dispuestos sea en línea sea en otra forma.

N O T A
=====

Descrito suficientemente el presente invento lo que se declara como de novedad e invención propia, son las



siguientes reivindicaciones:

1a.- Sistema de distribución por válvulas para máquinas de pistón, mas particularmente para motores de combustión interna de cuatro tiempos, caracterizado por cilindro, por uno o varios elementos de distribución de función paralela e idéntica, siendo cada uno de dichos elementos una combinación de partes de construcción conocidas comprendiendo: en primer lugar, una válvula bajo forma de camisa ajustada en el cilindro, estando dicha camisa animada de un movimiento alternativo apropiado y estando horadada por una abertura que debe servir alternativamente como abertura de entrada (aspiración) y como abertura de rejet (escape) para el fluido a distribuir; en segundo lugar dicho cilindro cuya pared esta horadada de modo a formar un canal muy corto que le sirve tambien de abertura de entrada y de escape, dado que esta situado de modo de poder venir enfrente de la abertura de la citada camisa y quedando constantemente recubierto por dicha camisa durante los tiempos en que no hay distribución a efectuar y en tercer lugar una válvula rotativa en relación con dicho canal corto del cilindro.

2a.- Sistema según la reivindicación 1, caracterizado por el hecho de que la o las válvulas rotativas que de él forman parte comprenden no solo un canal que sirve alternativamente de canal de entrada y canal de rejet (escape) sino dos canales distintos, pudiendo el, primer canal venir enfrente, por una parte, de dicho canal corto del cilindro. y de una lumbrera de entrada prevista en cierta parte de la superficie (glace) de dicha válvula rotativa y pudiendo venir el segundo de los dichos canales, del mismo modo, enfren-



te de dicho canal corto del cilindro y de una lumbrera de escape prevista en otra parte de la dicha superficie (glace) de la válvula rotativa.

3a.- Sistema según las reivindicaciones 1 ó 2 cuya camisa - válvula comprenden en su superficie cilíndrica externa, gargantas, entalladuras o alveolos de engrasado, caracterizado por el hecho de que estas gargantas, entalladuras o alveolos están colocados muy cerca de la abertura o de las aberturas de distribución de la dicha camisa para que el aceite contenido en dichas gargantas, entalladuras o alveolos pueda, en las cercanías del punto muerto alto de la dicha camisa, venga a engrasar la superficie (glace) o las superficies de la o de las válvulas rotativas utilizadas.

4a.- Sistema según las reivindicaciones 1, 2 o 3, para motores de cuatro tiempos utilizando un par de válvulas rotativas, caracterizado por el hecho de que estas válvulas están construidas para ser fácilmente intercambiables, a fin de obtener del motor en cuestión a voluntad, una rotación sea en uno o en otro sentido.

5a.- D i s t r i b u c i ó n.- Según se describe y reivindica en la presente memoria descriptiva y se ilustra con los dibujos que a la misma se acompañan.

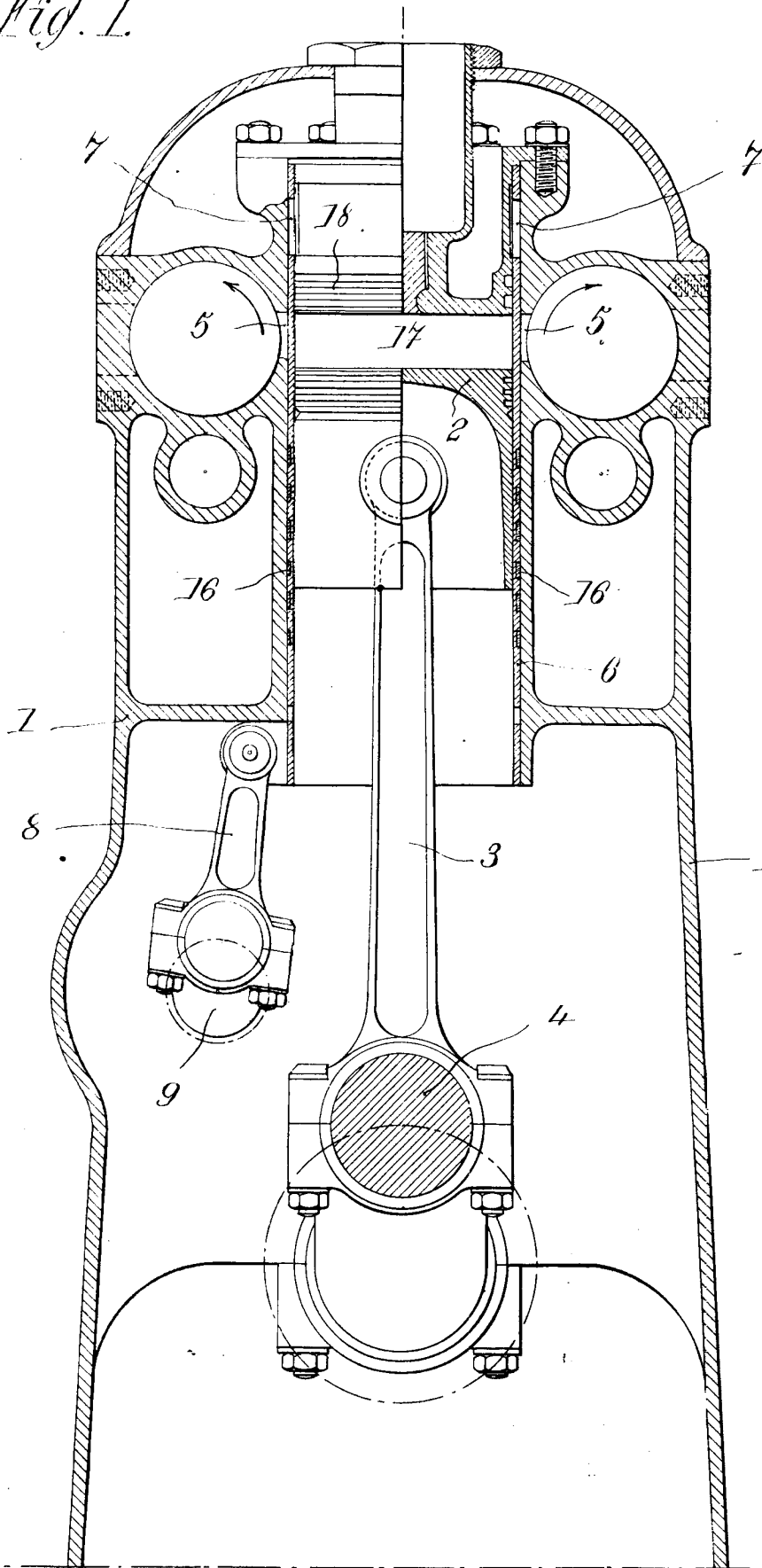
Consta esta memoria de cinco páginas foliadas y escritas por una sola cara.

Madrid, 4 de diciembre de 1926.

Leocadio López y López.-

P. P. /

Fig. 1.



ESCALA VARIABLE

LEOCADIO LOPEZ
P. P.



Fig. 2.

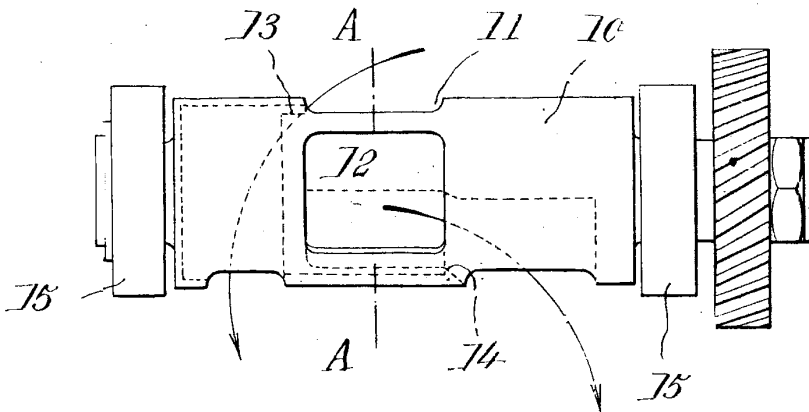
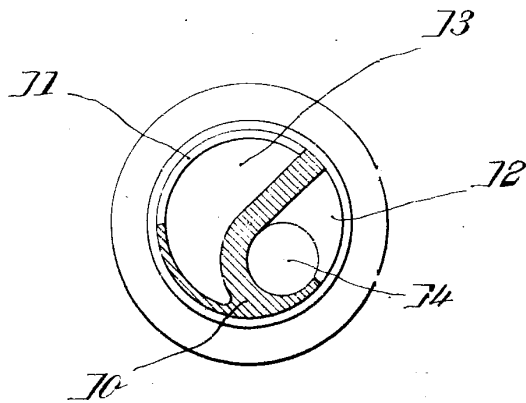


Fig. 3.



ESCALA VARIABLE
LEOCADIO LÓPEZ
M. P.