



El presente invento se refiere á una caja especial cuya construcción permite usarla como embañaje ó envase pudiendo servir indistintamente como caballete ó soporte auxiliar de objetos diversos.

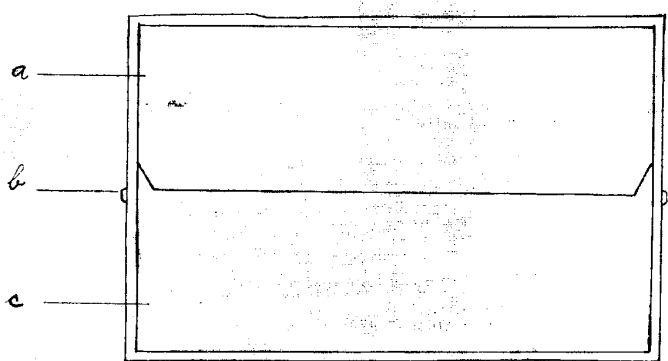
Varias son las ventajas que ofrece la disposición especial de los sencillos elementos que constituyen este objeto, pudiendo citar como ejemplo su aplicación, a un estuche de perfumeria, en el que tendremos este resultado industrial convertido en un elemento de adorno de tocador, considerando abierto el estuche y sosteniéndose sobre si mismo, de modo que los frascos de esencia quedarán visibles y utilizables sobre el mismo estuche que los contiene, en posición casi vertical, y sin el estorbo de una tapa de las usuales.

En los dibujos que se acompañan se ilustra la caja-caballete, representando un estuche manual, que puede designarse como pitillera. En la figura 1, demostración del estuche cerrado, vemos la sección a, correspondiente a la tapa, descansando sobre la sección b, pareciendo un estuche corriente. La sección b constituye la caja propiamente dicha, (fig. 2). cortados en ángulo sus costados y con la cara delantera menos alta que la posterior, para que resulten visibles los objetos contenidos en el interior de la caja. La sección a constituye la tapa y es formada por un marco en cuyo interior ajusta la caja sobre cuyos montantes laterales juega, retenida por clavos, ejes, o tornillos c que lo unen por ambos lados, teniendo cubierta la parte superior delantera para tapar la sección superior abierta de la caja b y quedar cerrada con el aspecto exterior demostrado por la figura 1.

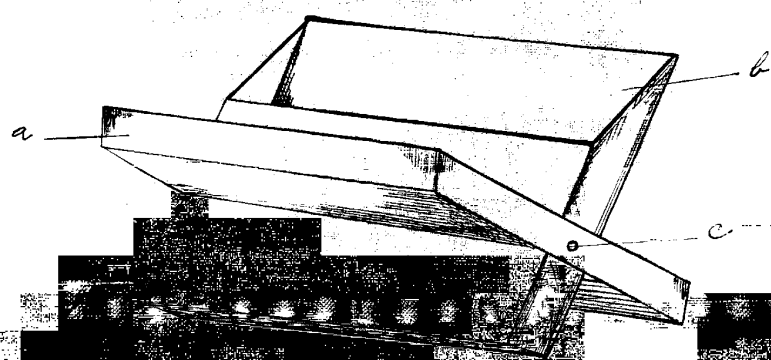
Abierta la caja, la cubierta superior del marco, impide, que las dos secciones que la forman lleguen á unirse en sentido inverso; así, descansando la tapa por su base libre, sobre la cara delantera de la caja, ambos cuerpos se sostienen mutuamente llegando á formar un caballete cuyos largueros superiores pueden ser utilizados como soporte si llega el caso y dado que este se refiera á una aplicación apropiada para ello.

La figura 3 ilustra unicamente la fácil manipulación de la caja en el ejemplo que se ha descrito cogiendo la caja de modo que los dedos pulgar y mayor se apoyen en los montantes laterales del marco,



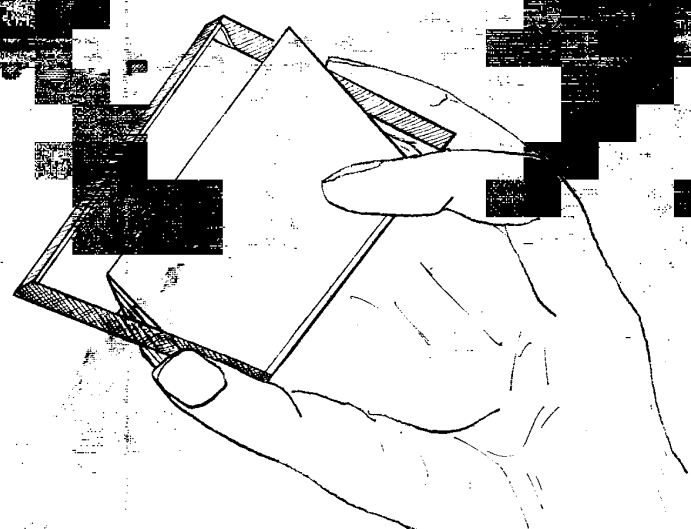


*Fig 1*



*Fig 2*

*Fig 3*



*Madrid 1.º Diciembre 1926.*  
*J. Gonzalez*