

100025



10

MEMORIA DESCRIPTIVA
DE UNA PATENTE DE MODELO DE UTILIDAD POR VEINTE AÑOS EN
ESPAÑA A FAVOR DE DON JOSE M^e SORRIBAS CABESTANY Y DON
ANTONIO ESCOLANO SERRANO, AMBOS DE NACIONALIDAD ESPAÑO-
LA, RESIDENTES EN BARCELONA, Via Layetana 13
s o b r e
UNA MAQUINILLA SIMPLIFICADA PARA EL AFEITADO.



El presente modelo de utilidad hace referencia a una maquinilla simplificada para el afeitado, la cual incorpora a esta faceta de la industria del aseo personal una nueva modalidad no conocida hasta el presente en España.

5.- La maquinilla ha sido concebida y realizada con la finalidad de liberar a los usuarios de dicho admiñculo de la enojosa y lenta maniobra de limpiar y conservar la indicada máquina después de su periodico empleo, para lo cual se la ha desprovisto de la totalidad de las circunstancias que la encarecian o le conferian el valor justificable para la continuidad persistente de su empleo quedando reducida a un solo objeto unificado que por la insignificancia de su valor real puede ser eliminado después de su utilización original.

10.- Para alcanzar esta finalidad se ha procedido a suprimir el armado o montaje por parte del consumidor, como operación precisa para su utilización, por el hecho de consolidar desde su origen en fabrica la vinculación inseparable de las dos partes componentes de la montura incluyendo sistemáticamente la inserción de una hoja de acero de doble filo (igual que las corrientes y conocidas) de calidad con solvencia adecuada para ser utilizada una sola vez, y ser deshechada posteriormente.

15.- La maquinilla se caracteriza por lo tanto, esencialmente por estar constituida por dos placas que se solidifican entre sí, manteniendo entre ellas prisionera de modo inseparable la cuchilla de dos filos, teniendo en el punto central de la cara cóncava la oportuna cazoleta roscable en la que se vincula la cabeza de un vástago que después de afianzado realiza la función de eje asidero para su utilización.

20.- Todas las piezas aludidas a excepción de la hoja, que es del clásico acero, son de una variedad de material plástico oportuno para desarrollar una producción por matrices en gran escala que permite economizar al máximo el coste global de la maquinilla.

25.-

30.-



Para dar a conocer las particularidades de su estructura y composición se reproduce un caso práctico de resolución de la maquinilla, en el gráfico adjunto como referencia demostrativa para la descripción consiguiente.

5.- En dicho plano, La Figura 1ª., representa la maquinilla vista con un seccionamiento convencional.

La Figura 2ª., muestra en planta respectivamente las piezas superior e inferior que realizan el montaje.

10.- Y la Figura 3ª., reproduce la silueta de la hoja de acero vista en planta así como la totalidad de la maquinilla vista por su alzado lateral.

15.- La pieza superior (4) de las dos que aprisionan a la cuchilla (5) es exteriormente lisa (4a) Fig. 2ª., presentando en su cara interna dos tetones (6) los cuales calan simultáneamente a la indicada hoja de acero y a la pieza inferior (7) recibiendo en sus cabezas extrema a dos discos (6a) que se adhieren por soldadura térmica y con una determinada presión que es la que cierra el conjunto de una manera definitiva a modo de roblonado.

20.- En la pieza superior (4) también el casquillo central (8) cala a su vez a los otros dos elementos quedando en libertad de recibir en la hilera de su cavidad interior a la cabeza roscable (9a) del mango asidero (9), el cual es una varilla cilíndrica dotada de la indicada cabeza y de la circunstancia de poseer unas hervaduras periféricas con las que brindar mas capacidad de sujeción.

25.- Este es el único elemento desmontable con el único objeto de facilitar en envasado de la totalidad de la maquinilla en un sobre de papel, alcanzando con ello el mínimo volumen de empaquetado, toda vez que la más útil y frecuente de sus aplicaciones es la de su inclusión en los enseres de viaje con miras a suplir las frecuentes y posibles omisiones de las má-

30.-



quinas eléctricas.

5.- En cuanto a la hoja de acero (5) Fig. 3ª., presenta en ella además de las aberturas circulares (10) que dan el acceso a los casquillos destinados al montaje, las adecuadas ranuras transversales (11) que de manera análoga que las modernas hojas llamadas acanaladas tienen la oportuna capacidad máxima de flexión dentro de la sujeción constante y uniforme a que se las somete.

10.- Todo lo descrito en el ejemplo demuestra una estructura tan apuradamente estudiada a la máxima reducción de su coste, que permite llevar a efecto la finalidad buscada.

Y en cuanto a los detalles de la práctica resolutiva admitirán cuantas variaciones de forma, dimensión y calidad, que no alteren la esencialidad expuesta.

15.-

NOTA

En resumen, la presente solicitud recaerá sobre las siguientes reivindicaciones.

20.- 1ª.- Una maquinilla simplificada para el afeitado, que se caracteriza esencialmente por estar constituida por dos placas dotadas de la ligera acanalación adecuada para su cometido, las cuales se unen entre sí comprendiendo entre ellas a la correspondiente hoja de acero de doble filo, solidarizandose de un modo definitivo las tres piezas por el calado que los tetones de una de ellas, que es la exterior, efectúan a través de las perforaciones pertinentes de las otras dos, recibiendo una soldadura y roblonado que las deja, desde su origen, inseparablemente unidas, sin posibilidad de desmonte, lo que equivale a conceder una utilización limitada a una sola vez.

25.-

30.- 2ª.- Una maquinilla simplificada para el afeitado, según la reivindicación anterior caracterizada porque de los salientes citados, que calan a la cuchilla y a la base, los dos extremos reciben por soldadura térmica, unas placas de cabeza circular que ejercen la presión de cierre consiguiente, mientras que el

100025



-5-

casquillo central es apto para recibir en su cavidad interior, por medio de rosca, a la cabeza de una varilla preparada para servir de mango asidero de la maquinilla resultante.

3ª.- UNA MAQUINILLA SIMPLIFICADA PARA EL AFEITADO.

5.-

Según se describe en la presente memoria que consta de cinco hojas escritas a máquina por una sola cara y dibujos.

Madrid a 10 de junio de 1963

100025



6

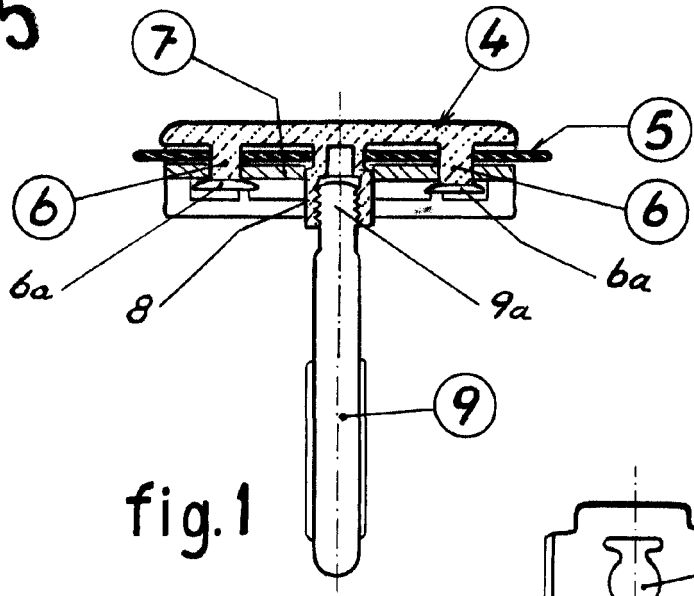


fig. 1

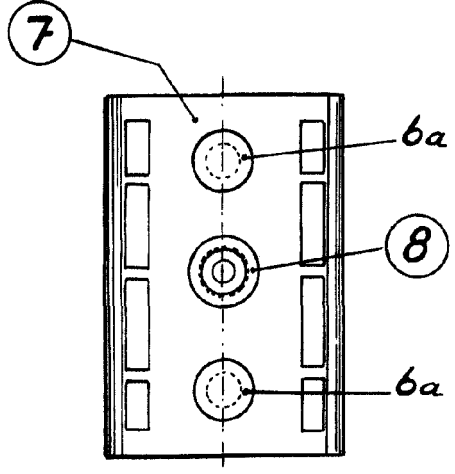


fig. 2

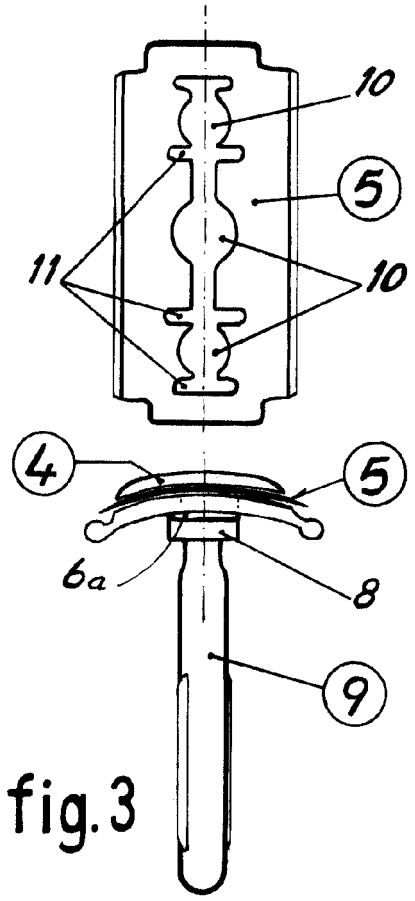
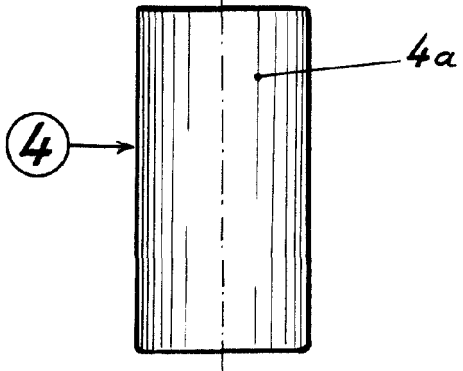


fig. 3

Escala variable

10 JUN. 1911

