



ta de un juguete sumamente sencillo, y de una gran presentación y atractivo, siendo su funcionamiento por impulsión de dos pequeños motorcitos alimentados por un juego de pilas, de accionamiento independiente o simultáneo, respondiendo
15 realmente a dos juguetes que se hallan reunidos en una sola unidad, de aquí que resulta mucho más grato, puesto que ambos juguetes se tratan de batidoras de distinta naturaleza, pudiendo ambas partes utilizarse como mezcladoras o mayoneseras.

Para mejor comprensión de la descripción general
20 que seguidamente realizamos, hemos considerado conveniente auxiliarnos con el plano adjunto, en el que se ofrece una detallada exposición de las piezas que integran este juguete, si bien esta aportación deberá considerarse en su más amplio sentido, puesto que podrán introducirse variaciones en sus
25 características externas o de presentación, sin que por ello quede alterada su verdadera esencialidad.

La lámina de dibujos muestra en su figura 1ª una
vista en perspectiva del juguete, si bien algunas piezas están separadas de su emplazamiento para facilitar la comprensión de
30 las partes que se muestran; la figura 2ª constituye una sección vertical del juguete, visto en alzado y totalmente montado; la figura 3ª constituye una vista en planta superior del mecanismo motriz de una de las dos batidoras-mezcladoras, desprovista de la carcasa exterior, y por último las figuras
35 4ª y 5ª constituyen respectivamente una vista en planta inferior del recipiente de la otra batidora, separado de la plataforma-base y una sección A-A de la precedente figura.

Refiriéndonos a las precitadas figuras, vemos que
40 consta el juguete de una plataforma -1- de amplias dimensiones, en cuya parte interna existe un alojamiento -2- para las pilas secas -3- que alimentan los motorcitos que luego describiremos, siendo accesible este alojamiento por la parte infe-



rior del juguete, portador de una puertecilla -4- con un pasador -5- para su cierre.

45 Sobre la plataforma -1- y montadas en sentido vertical existen las placas -6- y -7- portadoras de unos contactores -8-, hasta los que llegan los cables -9- procedentes de las pilas disponiendo en cada placa -6- y -7- de unas pequeñas palancas -10- y -11- con giro limitado, y cuyas palancas sobresalen al exterior del juguete, y sobre las cuales actuaré la niña para promover la marcha de las batidoras, ya que dichas palancas en su movimiento establecen o interrumpen el contacto que conduce la corriente hasta los respectivos motorcitos.

55 Sobre la plataforma -1- se encuentra montada la carcasa hueca -12-, provista de las ventanas -13- y -14-, a través de las cuales sobresalen al exterior a las ya descritas palancas -10- y -11- (véase figura 1ª), En la parte superior de la carcasa existe en un lado una ventana que cubre exteriormente un soporte -15- que ofrece solidario una armadura -16- que soporta un motorcito eléctrico -17-, hasta el que llegan los cables -17'- procedentes de los contactores -8- y palanca -10-, y cuyo eje -18-, dispuesto en posición vertical sobresale de una plataforma circular -19- rodeada de un anillo -20- en cuyo interior se encajará la base cilíndrica -21- del recipiente transparente de una batidora -22- provista de su correspondiente tapa -23-.

65 Esta batidora -22- ofrece unas paletas batidoras-trituradoras -24-, montadas en un eje -25-, alojado en un manguito -26-, en cuyo interior y en una acanaladura practicada al efecto lleva una arandela -27- que actúa de junta o prensa-estopas, concluyendo este eje -25- en su parte inferior, en un orificio ciego -28-, cuya boca inferior -29- tiene forma estrellada razón por la cual esta boca puede en-

70



75 cajarse perfectamente sobre el extremo superior del eje -18-
del motorcito, cuya sección es cuadrada, de forma que la
conexión entre este eje -18- y el de las paletas giratorias
-25- es sencillísima, puesto que las muescas estrelladas de
la boca -29- fácilmente coincidirán con las cuatro esquinas
80 del eje -18-, de forma que la transmisión del giro del eje
del motor a las paletas es directo y la velocidad de rotación
de éstas será la misma que posea el referido eje del motor.

La carcasa hueca -12- ofrece en el lado opuesto
de la batidora -22-, una ventana obturada por una pieza
85 metálica -30-, provista de unas guías laterales -31-, y en
el centro, ofrece una placa de material aislante -32- en
que va montada una pequeña pletina metálica -33- o contacto
doblada en forma de arco, y hasta la que llegan los cables
-34- procedentes de la palanca -11- y contactores -8- respec-
90 tivos.

Sobre la placa metálica -30- se sitúa un cuerpo
independiente, que en su parte inferior consta de una placa
metálica -35- para su encaje en las guías -13-, disponiendo
esta placa -35- en su centro de una pequeña ventana obturada
95 con una lámina -36- de material aislante con un contacto
metálico -37- en el centro del que parte un cable conductor
-38- que se eleva por el interior hueco de un brazo -39-,
solidario de otra lámina metálica -40- con su correspondien-
te ventana obturada por una lámina aislante -41- y con el
100 contacto metálico central -42- que sobresale ligeramente.
Esta placa metálica -40- se encuentra articulada por los
pasadores -43- con una plataforma de mayores proporciones
-44-, provista de un contacto -45-, a través del cual pasará
la corriente hasta el cable -46-, que a su vez la llevará
105 hasta el motorcito eléctrico -47-, montado en posición tal
que su eje -48- sobresale de la armadura -49- en que aquel



está montado, en posición horizontal, rematando dicho eje en un sin-fin -50- que engrana con dos ruedas dentadas -51- y -52-, montadas sobre sendos ejes verticales -53- y -54-, que se prolongan hacia abajo atravesando la plataforma -44- y sirven de soporte solidario a unas paletas -55-, defasadas ambas entre sí, las cuales se encuentran situadas en posición pendiente y apropiada para batir en su giro aquellas substancias que se colocaran en un recipiente abierto o vasija -56- (de línea de trazos en la figura 2ª), y cuya vasija dispone de un pequeño alojamiento -57-, moldeado en la misma carcasa hueca -12-, para que dicha vasija no se mueva durante la actuación de esta otra batidora.

Los mecanismos situados sobre la plataforma -44- quedan protegidos por otra carcasa hueca -58-, provista de un asa -59- (ambas de líneas de trazos en la misma figura 2ª).

En la parte inferior de la plataforma -44- se halla montada una palanca -60-, de sujeción, con giro en el pequeño eje -61- y que retiene unidas a dicha plataforma y a la lámina metálica -40- que cierra el brazo -39-, y cuya palanca, al moverse sobre su eje deshace la precitada unión, y entonces permite que la plataforma -44- y todos los mecanismos que contiene y oculta la carcasa hueca -58- describan un arco, con centro en los pasadores -43-, tal y como muestra la figura 1ª, cuyo movimiento resulta necesario para colocar o retirar la vasija -56-, dada la longitud de las aletas batidoras -55-.

Con la descripción que acabamos de hacer, resulta claro que la corriente engendrada por las pilas secas, y controlada por las palancas -10- y -11-, accionada a los motorcitos eléctricos -17- y -47-, independientemente entre sí o simultáneamente, puesto que los circuitos de cables



140 conductores son asimismo independientes, siendo notable
 la estructura dada para el accionamientos de esta segunda
 batidora, puesto que todo su mecanismo puede separarse
 de la carcasa hueca -12- con toda facilidad, como se mues-
 tra en la figura 1ª, y además, la plataforma -44-, porta-
 145 dora del motorcito y piezas que accionan sus aletas, tam-
 bién puede separarse del brazo -39-, una vez éste está mon-
 tado sobre aquella carcasa, describiendo un pequeño giro,
 en el cual se interrumpe, naturalmente la conexión, pero
 que se reanuda tan pronto vuelve dicha plataforma -4- a su
 posición de uso y se asegura en ella mediante el acciona-
 150 miento de la palanca de sujeción -60-.

Suficientemente descrita la estructura y forma de
 actuar de este nuevo juguete, sólo nos resta manifestar que
 serán variables las circunstancias de materiales, tamaños
 y formas de sus diferentes partes, siempre y cuando estas
 155 variaciones no afecten a la esencialidad del mismo, que queda
 reflejada en la siguiente

N O T A
 = = = =

Los puntos que se reivindican en el presente Mo-
 delo de Utilidad, son:

160 1ª.-Doble batidora de juguete, caracterizada porque
 dispone de una plataforma con alojamiento para pilas secas
 y de unas placas separadas insertadas verticalmente compor-
 tadoras de unos contactos y de unas palancas de conexión,
 hasta las que llegan los cables procedentes de las pilas,
 165 y cuya plataforma está cubierta por una carcasa hueca, pro-
 vista de dos ventanas por las que sobresalen las precitadas
 palancas de accionamiento, disponiendo esta carcasa en un
 lado de un orificio cubierto por un pequeño alojamiento que
 en su interior contiene una armadura que sostiene inmóvil



- 170 un pequeño motor hasta el que llegan los cables procedentes de la palanca del mismo lado, y cuyo motor ofrece su eje en posición vertical, con su extremo de sección cuadrada, y sobresaliendo a través de una plancha circular que sirve de fondo a un pequeño alojamiento anular capaz de recibir el
- 175 extremo cilíndrico de un cuerpo de batidora transparente, provisto de su correspondiente tapa, en cuyo seno existen unas aspas montadas en otro eje vertical, alojado en un manguito y dotado de una randela elástica o prensa-estopas, y cuyo eje vertical, convenientemente ensanchado en su base,
- 180 ofrece una boca dentada en forma de estrella, que ajusta perfectamente sobre el eje del motorcito, en cualquier posición que se verifique la conexión de éste en aquella boca estrellada para transmitir el giro del eje del motor al eje de paletas de esta batidora.
- 185 2º.-Doble batidora de juguete, caracterizada porque en el lado opuesto de la carcasa hueca, existe practicada otra ventana que obtura una pieza metálica con otra ventana central obturada por una plaquita aislante que lleva montado un contacto metálico hasta el que llegan los cables
- 190 conductores procedentes de la otra palanca de accionamiento, sobresaliendo dicho contacto por el lado superior de aquella pieza metálica, que a su vez dispone en ambos lados de unas guías para el montaje de un cuerpo separado que constituye la segunda batidora.
- 195 3º.-Doble batidora de juguete, según la precedente reivindicación, que se caracteriza porque el cuerpo separado se inicia con una placa metálica que puede deslizarse sobre las guías de la precedente reivindicación para el montaje de este cuerpo separado, contando dicha placa metálica



200 con su correspondiente punto de contacto para la transmi-
sión de la corriente, llevada a cabo por un cable conductor
que se eleva por el interior de un brazo hueco solidario de
una placa metálica dispuesta en la parte superior, también
con su correspondiente contacto conductor, y cuya placa,
205 por un extremo está articulada mediante pasadores a una
amplia plataforma, la cual puede separarse de aquella placa
mediante un giro si se acciona una palanca de sujeción mon-
tada en la parte inferior de la plataforma, y que mantiene
o deshace el contacto entre placa y plataforma articuladas
entre sí.
210

4^º.-Doble batidora de juguete, caracterizada
porque la plataforma de la precedente reivindicación, pro-
vista asimismo de su correspondiente contacto eléctrico
para transmisión de la corriente, conduce ésta por medio
215 de un cable hasta un motorcito montado en la parte superior
en una armadura dispuesta al efecto, con el eje del motor
en posición horizontal y rematado en un sin-fin que engrana
simultáneamente en dos ruedas dentadas, montadas en dos ejes
verticales y paralelos que atraviesan la plataforma y des-
cienden sirviendo de soporte a unas paletas batidoras, de-
220 fasadas y con giros de sentido contrario, estando cubiertos
estos mecanismos por una carcasa provista de un asa que cu-
bre totalmente la plataforma de la presente reivindicación,
verificándose la acción de batido de aquellas paletas en el
interior de una vasija que, para su ubicación, dispone de
225 un rebaje circular poco profundo en la carcasa hueca princi-
pal y exactamente debajo de dicha paletas. Y

5^º.-"DOBLE BATIDORA DE JUGUETE", de conformidad
en un todo en lo esencial y fines industriales a lo descrito
230 en la precedente Memoria Descriptiva y gr'aficamente repre-
sentado en los adjuntos planos para su mejor comprensión.

99851



- 9 -

Esta Memoria consta de NUEVE hojas escritas o mecanografiadas por una sola cara a doble espacio en 231 líneas.

Valencia, 27 Mayo 1963

Por autorización del interesado.

Juanlopez

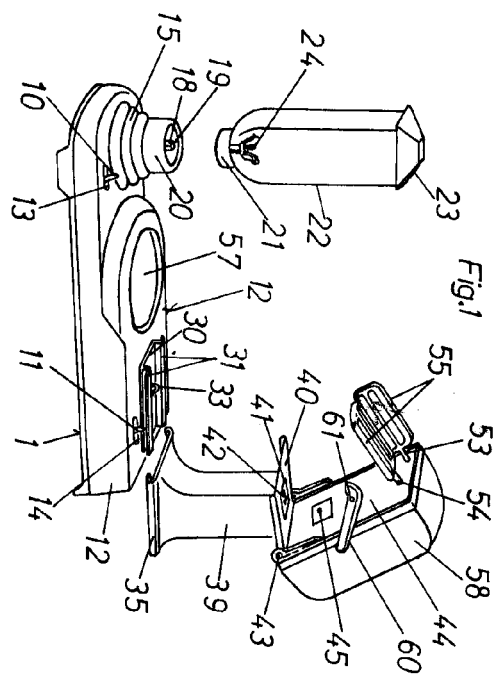


Fig.1

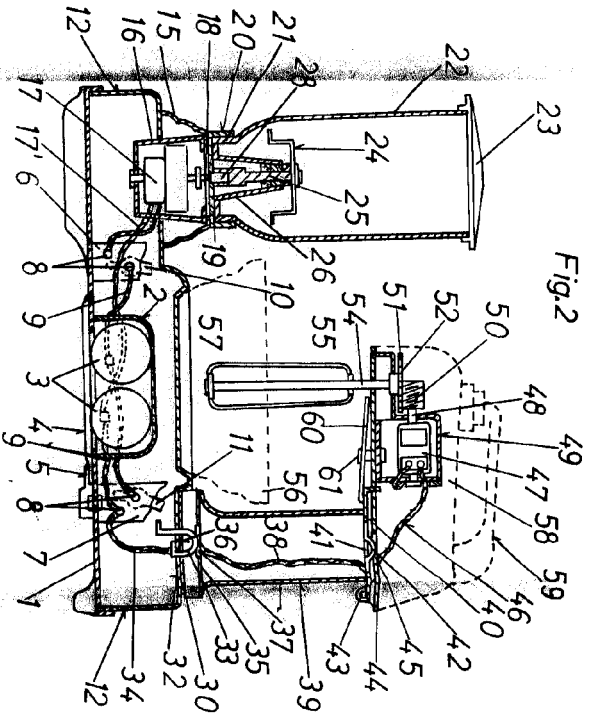


Fig.2

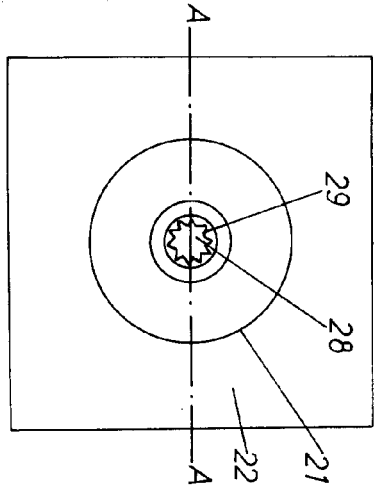


Fig.4

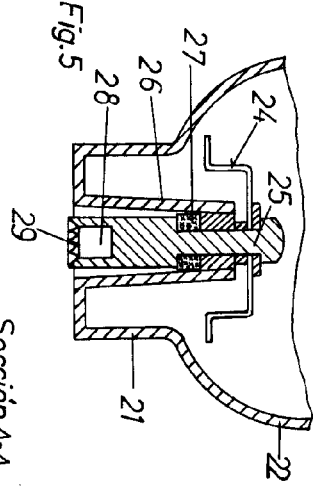


Fig.5

Sección A-A

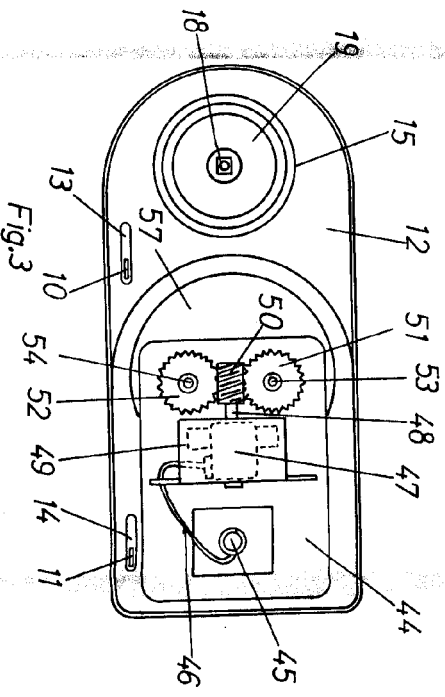
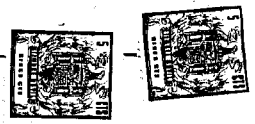


Fig.3



Escala variable
 Valencia, Mayo 1963
 R.A. *[Signature]*