

16 M



99 828

MODELO DE UTILIDAD

por 20 años

por "UN TIMBRE ELECTRICO", a favor de D. Félix Soler-Quiman,
de nacionalidad española, domiciliado en Barcelona, Aribau,
153.

=====

MEMORIA DESCRIPTIVA

Hace referencia el presente Modelo de utilidad a un
nuevo tipo de timbre eléctrico que aporta notables y sensi-
bles mejoras sobre las diversas realizaciones de timbres
eléctricos actualmente existentes, en especial en lo que
5. hace relación al aspecto constructivo y funcional del mis-
mo.

Sabida es la complejidad tanto funcional como cons-
tructiva que presentan los timbres eléctricos actuales, y
ella redundante, como es lógico, de un modo directo en el pre-



cio de coste del mismo que por tal motivo resulta bastante elevado.

Precisamente la característica primordial del presente Modelo es presentar una nueva realización de timbre eléctrico

5. co que resulte económica, pudiendo ser proporcionada a un precio de coste bastante inferior al de los timbres actuales. Ello está fundamentado exclusivamente en la simplicidad tanto funcional como constructiva del presente Modelo, conseguidas ambas a base de unos elementos asimismo muy simples.
- 10.

En esencia consta el presente Modelo de dos semicajas huecas que se acoplan entre sí por el centro de sus laterales llevando en su superficie sendos entrantes que permiten la apertura fácil del timbre. La que hace de caja propiamente dicha posee dos manguitos posteriores para el paso de los tornillos de fijación de la caja, y en ella se fijan lateralmente montadas al aire sendas placas de distinto grosor productoras de las señales acústicas al chocar contra las dobladuras extremas y enfrentadas de las

- 15.
20. mismas, los extremos de un vástago percutor deslizable por el núcleo de un electroimán fijado a la misma caja, y dotado de un muelle extremo que colabora en el retorno del mismo vástago una vez cesa sobre él momentáneamente la acción del electroimán.

25. Para facilidad de las descripciones vamos a referirnos a un dibujo que se adjunta a la presente memoria y que representa a título de ejemplo explicativo, un timbre eléctrico realizado de acuerdo con el actual Modelo.

30. En dicho dibujo, la figura 1 es una vista en perspectiva del timbre en cuestión en posición de servicio.

La figura 2 muestra una vista en alzado del propio timbre desprovisto de su tapa frontal mostrando su disposición interna.



La figura 3 se corresponde con una sección longitudinal completa del mismo timbre, según el plano de corte A-A de la propia figura 2.

- Según tales figuras, el timbre eléctrico objeto del presente Modelo, está constituido por dos semicajas -1- y -2- semicilíndricas, de las cuales la tapa -1- posee dos pequeños rebajes internos extremos -3- y -4- para la introducción en los mismos de las pestañas -5- y -6- situadas correspondientemente en la caja. Esta va dotada a su vez de dos entrantes centrales semicirculares -7- que se corresponden con otros dos entrantes de igual forma -8- practicados en la tapa -1- facilitando el conjunto de dichos entrantes la apertura del timbre, al dar lugar a unas aberturas circulares laterales de acceso.
5. La caja -2- posee dos manguitos posteriores -9- y -10- para la ubicación de otros tantos tornillos de fijación del timbre al lugar conveniente, y un saliente prismático inferior -11- en el que se sitúan los bornes -12- y -13- de entrada de línea. De dichos bornes salen los hilos conductores -14- que pasan por un hueco -15- del propio saliente -11- y por una ventana central trasera -16- conectando con la bobina -17- de un electroimán cuyo eje -18- se fija por sus extremos en una lámina en forma de puente -19- que protege al propio electroimán y que se fija a la parte trasera de la propia caja -2- a través de unas patillas -20- y -21- que posee aquélla y que van a introducirse en unas pequeñas ranuras -22- y -23- practicadas en ésta, doblándose a continuación por sus cabezas extremas -24- y -25- para impedir su salida fortuita.
10. Dichas cabezas -24- y -25- quedan protegidas por unos pequeños resaltes cilíndricos -26- y -27- que evitan que
- 15.
- 20.
- 25.
- 30.

16 MAY



aquéllas puedan tomar contacto con los hilos conductores -14- provocando un cortocircuito.

5. El referido electroimán actúa impulsando un vástago percutor -28- dispuesto con posibilidad de deslizamiento en el interior del eje -18- del electroimán y dotado en su parte inferior de una garganta extrema -29- para la fijación del extremo trasero de un resorte helicoidal -30- que colabora en el retorno hacia arriba del vástago percutor -28- junto con una horquilla -31- dispuesta en el extremo de un saliente intermedio -32- existente cerca de la parte inferior de la misma caja -2-.

15. La propia caja -2- lleva junto a su borde cuatro aletas salientes -33-, -34-, -35- y -36- enfrentadas dos a dos y dotadas de sendos pivotes salientes -37-, -38-, -39- y -40-, cada uno de ellos con una valona -41- extrema de tope y con un carrete elástico -42- que los rodea, recibiendo cada dos de dichos carretes elásticos, situados en un lado de la caja, unas placas -43- y -44- de distinto grosor, productoras de las señales acústicas al chocar contra las dobladuras -45- y -46-, enfrentadas y extremas de las mismas, el vástago percutor -28-.

20. Todo cuanto no afecte, altere, cambie o modifique la esencia del timbre descrito, será variable a los efectos del actual Modelo.

25. N O T A.

Se reivindica como objeto de este registro por Modelo de utilidad:

30. 1.- Un timbre eléctrico, caracterizado esencialmente, por estar constituido por dos semicajas huecas ajustables entre sí y con sendos ventanales laterales para su apertura, de las cuales la trasera que hace de caja va dotada



- de dos manguitos posteriores para el paso de los tornillos de fijación, y de unas aletas laterales salientes con sendos pivotes laterales en los que se montan al aire sendas placas laterales de distinto grosor productoras de las señales acústicas al chocar contra las dobladuras extremas y enfrentadas de las mismas los extremos de un vástago percutor.
- 5.
- 2.- El propio timbre de la reivindicación anterior, caracterizado asimismo porque para el accionamiento del vástago percutor, productor de las señales acústicas, se dispone éste en el núcleo de un electroiman fijado por una lámina puente a la caja del timbre, y cuya bobina recibe la alimentación eléctrica de unos bornes situados en la parte baja de la misma caja; poseyendo el referido vástago una garganta inferior donde se fija el extremo de un resorte helicoidal que colabora en el retorno del mismo vástago a su otra posición límite.
- 10.
- 15.

- Sean cuales fueren las circunstancias que concurren en la esencialidad del Modelo de utilidad definido en las anteriores reivindicaciones, cuyo objeto es:
- 20.

3.- "UN TIMBRE ELECTRICO".

Consta la presente memoria de cinco hojas foliadas, mecanografiadas por una sola cara y de los dibujos unidos a la misma.

25. Barcelona, dieciseis de mayo de mil novecientos sesenta y tres.

P.A. de D. Félix Soler-Quiman,

09828

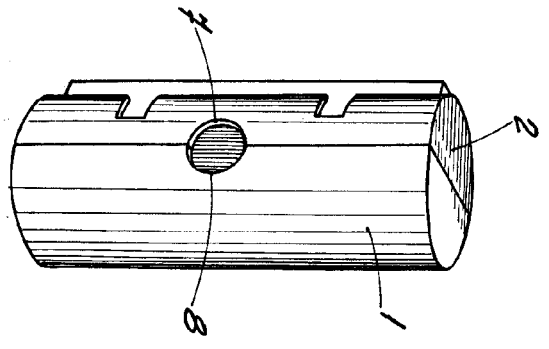


Fig. 1

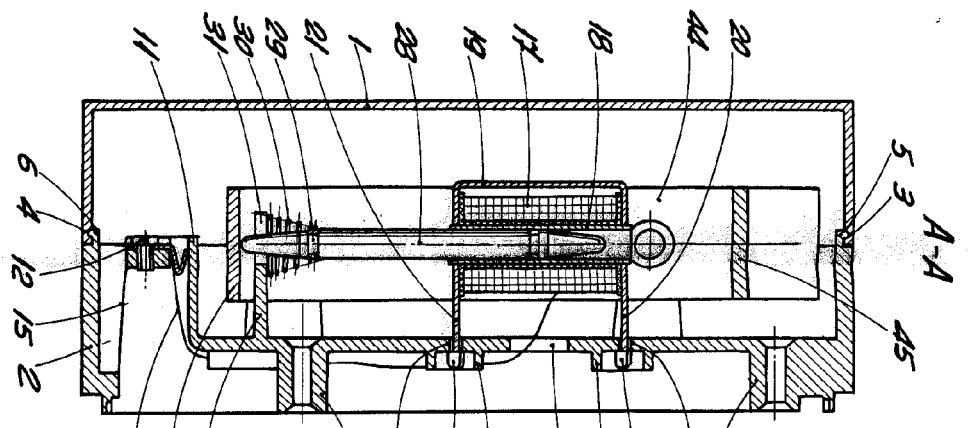


Fig. 3

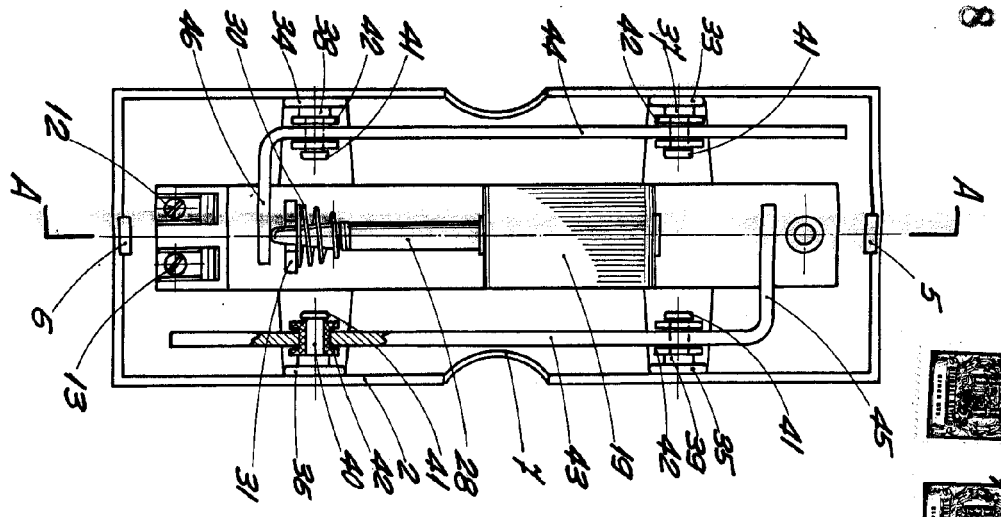


Fig. 2

BARCELONA, 16 MAIG DE 1963
P.A.