

17



99827

99827

MODELO DE UTILIDAD

por 20 años

por "UN BLOQUE PORTACONTACTOS", a favor de Buxeda, S.A., de nacionalidad española, domiciliada en Barcelona, Consejo de Ciento, 295.

=====

MEMORIA DESCRIPTIVA

5 Tiene por objeto el presente Modelo de utilidad la descripción de un bloque portacontactos, que comporta notables ventajas por la rapidez y seguridad de su efecto ruptivo y por la facilidad con que pueden acoplarse varios de tales bloques, para constituir un interruptor múltiple de tales elementos.

Este tipo de interruptor múltiple tiene especial aplicación en máquinas herramientas y en todos aquellos casos en que se deben gobernar varios circuitos con un solo men



do manual, cuyo accionamiento deje fuera de servicio cier
to número de aparatos, líneas de distribución etc.

Otra característica primordial del presente Modelo
es que los dos contactores que posee funcionan indepen-
5 dientemente adoptando la caja portadora del bloque una
simetría tal que permite que puedan colocarse indistinta
mente dos contactores de un solo tipo o bien uno de cada
clase con lo cual pueden invertirse a voluntad y de una
manera fácil las aperturas o cierres de circuito.

10 Esencialmente se constituye el presente bloque por una
caja hueca dotada diagonalmente de dos espigas roscadas
con sendos cabezales en forma de casquillos interiormente
roscados para el acoplamiento de varios bloques dando lu-
gar a un interruptor múltiple. Dicha caja posee dos cana-
15 les laterales para ubicación de bornes contactores y un
tabique intermedio que separa los pulsadores portadores
de los contactos móviles los cuales están constituidos,
uno de ellos, por una pieza cónica, con una horquilla tra-
sera y un vástago central en el que se montan una lamini-
20 lla contactora, un anillo aislante y un resorte helicoi-
dal, estableciendo conexión con el extremo inferior de uno
de los bornes contactores que está doblemente acodado pa-
ra su ubicación en el fondo de la caja.

El otro pulsador está constituido asimismo por una
25 pieza cónica, con una disposición trasera en forma de puen-
te que da lugar a una oquedad central donde queda dispue-
to un resorte helicoidal y sobre él una segunda laminilla
contactora que va a establecer contacto con los otros bor-
nes planos que se sitúan en la parte superior de la caja
30 sobresaliendo de la parte superior del propio pulsador un
corto vástago al que rodea un resorte helicoidal de retor



no.

Para facilidad de las descripciones nos referiremos a un dibujo que a título de ejemplo representa un bloque portacontactos realizado de conformidad con el actual Modelo.
5 delo.

En dicho dibujo, la figura 1 es una vista en planta del bloque en cuestión desprovisto de tapa.

Las figuras 2 y 3 se corresponden con sendas secciones longitudinales del propio bloque según los planos de corte A-A y B-B, respectivamente, de la figura 1, mostrando la forma de cada uno de los pulsadores que integran aquél.
10

La figura 4 muestra la forma de unión de caja y tapa según el plano de corte C-C de la figura 1, y la figura 5 enseña un corte longitudinal completo del propio bloque según el plano meridiano de corte D-D, mostrando el acoplamiento de dos bloques, uno sobre otro.
15

La figura 6 muestra dos bloques portacontactos acoplados lateralmente.

Según tales figuras, el bloque portacontactos objeto del presente Modelo está constituido por una caja hueca -1- dotada exteriormente de dos espigas -2-, diagonalmente situadas, roscadas por uno de sus extremos según -3-, y dotadas en sus otros extremos de un cabezal -4- en forma de casquillo, interiormente roscado según -5- y dotado de dos mortajas diametrales -6- para facilitar el acoplamiento de varios bloques entre sí. Asimismo dicha disposición diagonal saliente permite acoplar un bloque junto a otro impidiendo el giro de los mismos.
25

Dicha caja posee un tabique central -7- que delimita dos compartimientos -8- el fondo de los cuales presenta
30



un taladro central -9- con dos salientes de guía -10- y dos canales laterales -11- para la posible ubicación en los mismos del extremo plano -12- que poseen dos de los contactos fijos -13- doblemente acodados y dotados de sen
5 dos tornillos -14- de entrada de línea.

El otro par de contactos fijos lo constituyen unas placas -15- planas y dotadas de un tornillo -16- de entra
da de línea, ubicándose éstas en unos rebajes -17- exis
tentes en los bordes superiores de la caja -1-.

10 La misma caja -1- así como el tabique central -7- van dotados de una serie de salientes y refundidos que sirven de guía a los pulsadores del propio bloque, los cuales se ubican en los compartimientos -8- antedichos y sobre
salen por sus cabezas cónicas -18- a través de los tala-
15 dros -9- del fondo antes mencionados.

Uno de los pulsadores, el que va a tomar contacto con los bornes -13-, posee como se ha dicho una cabeza cóni-
ca -18- y una horquilla trasera -19- así como una serie de guías y salientes para su fijación en el interior de
20 la caja -1-. Del centro de dicha zona horquillada -19- sale un vástago -20- al que rodean respectivamente una laminilla plana contactora -21-, un anillo aislante -22- y un muelle helicoidal -23- que descansa en un alojamiento -24-, taladrado según -33-, existente en la tapa -25- de
25 la caja -1-.

Por su parte, el otro pulsador que toma contacto con los bornes superiores -15-, posee asimismo un cabezal có
nico -18- y una disposición trasera en forma de puente
-26- que dá lugar a una oquedad o ventana central -27-
30 donde queda dispuesto un resorte helicoidal -28- y sobre él, una segunda laminilla contactora -29- con un encaste



lateral -30- para su salida por un bisel inferior interno -31- existente en la susodicha ventana. En la parte superior del puente -26- queda situado un corto vástago -32- al que rodea un muelle de retorno -39- que se deja en una segunda abertura o taladro -34- existente en la propia tapa -25-.

Para la fijación de tapa -25- y caja -1- existen en aquélla dos orificios centrales -35- que comunican con otros dos orificios -36- practicados en el tabique central -7- de la caja -1-, siendo susceptible de hacer pasar a través de los mismos sendos remaches -37- y proceder a su posterior roblonado.

Para evitar la formación del arco se disponen lateralmente junto a los bornes -13- unas pequeñas plaquitas rectangulares -38- que los aislan de la laminilla contactora -21-.

Todo cuanto no afecte, altere, cambie o modifique la esencia del bloque descrito, será variable a los efectos del actual Modelo.

N O T A.

Se reivindica como objeto de este registro por Modelo de utilidad:

- 1.- Un bloque portacontactos, caracterizado esencialmente por estar constituido por una caja hueca dotada de un tabique central que delimita dos compartimientos laterales, en cada uno de los cuales se sitúan indistintamente unos contactos fijos y unos pulsadores portadores de contactos móviles, que salen al exterior de la caja por unos taladros inferiores existentes en la misma; siendo ésta portadora de dos espigas verticales, diagonalmente dispuestas, roscadas por uno de sus extremos y dotadas de un cabezal



en forma de casquillo roscado interiormente y con dos mortajas diametrales para facilitar el acoplamiento de varios bloques entre sí.

5 2.- El mismo bloque de la reivindicación anterior, caracterizado asimismo porque los contactos fijos están constituidos por unas placas planas que se sitúan en sendos escalones existentes en la parte superior de la caja, y por unas segundas placas doblemente acodadas que descansan por su parte superior en otros tantos escalones de
10 la caja, y por su parte inferior en unos canales laterales existentes en el fondo de ésta.

15 3.- El propio bloque de las reivindicaciones anteriores, caracterizado además porque uno de los pulsadores portadores de los contactos móviles está constituido por una cabeza cónica dotada de una horquilla trasera y de un vástago saliente del centro de la misma, al que se abrazan consecutivamente una laminilla contactora, un anillo aislante y un resorte helicoidal, estableciendo conexión
20 con los bornes doblemente acodados; mientras que el otro pulsador está constituido asimismo por una cabeza cónica, con una disposición trasera a modo de puente que da lugar a una oquedad central donde queda dispuesto un resorte helicoidal y, sobre él, una segunda laminilla contactora que establece contacto con los otros dos bornes
25 planos situados en la parte superior de la caja, sobresaliendo de la parte superior de éste un corto vástago al que rodea un resorte helicoidal de retorno.

Sean cuales fueren las circunstancias que concurren en la esencialidad del Modelo de utilidad definido en las
30 anteriores reivindicaciones, cuyo objeto es:

4.- "UN BLOQUE PORTACONTACTOS".

- 7 - 99827 17



Consta la presente memoria de siete hojas foliadas, mecanografiadas por una sola cara y de los dibujos unidos a la misma.

Barcelona, diecisiete de mayo de mil novecientos sesenta y tres.

F.A. de Buxeda, S.A.,

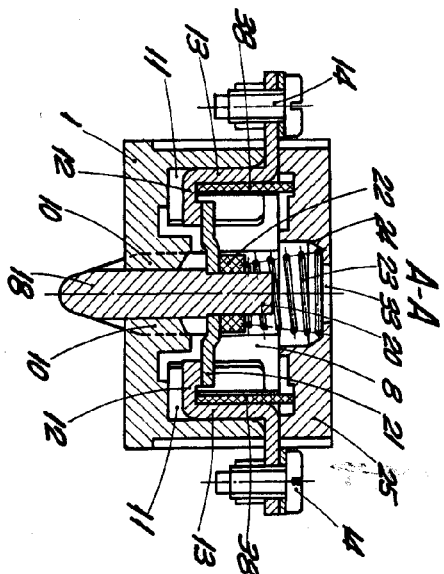


Fig. 2

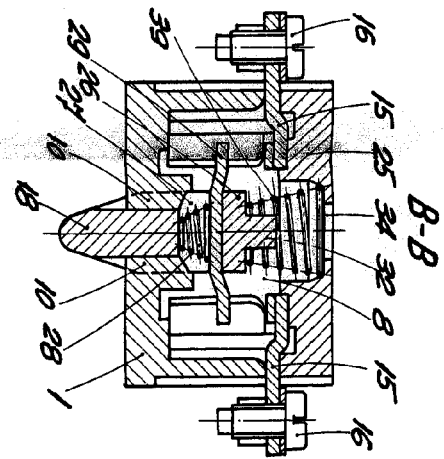


Fig. 3

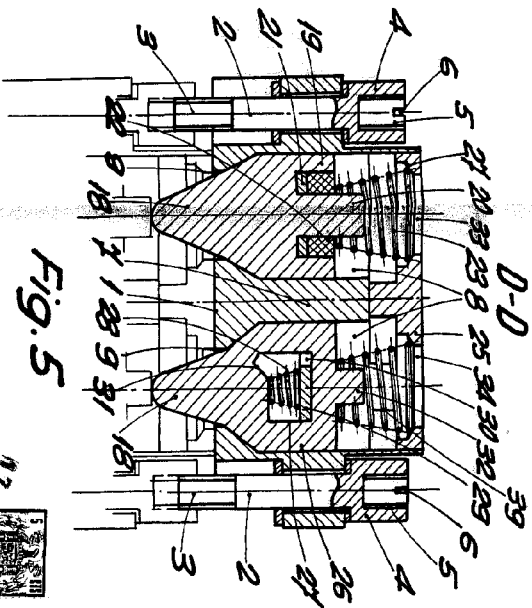


Fig. 5

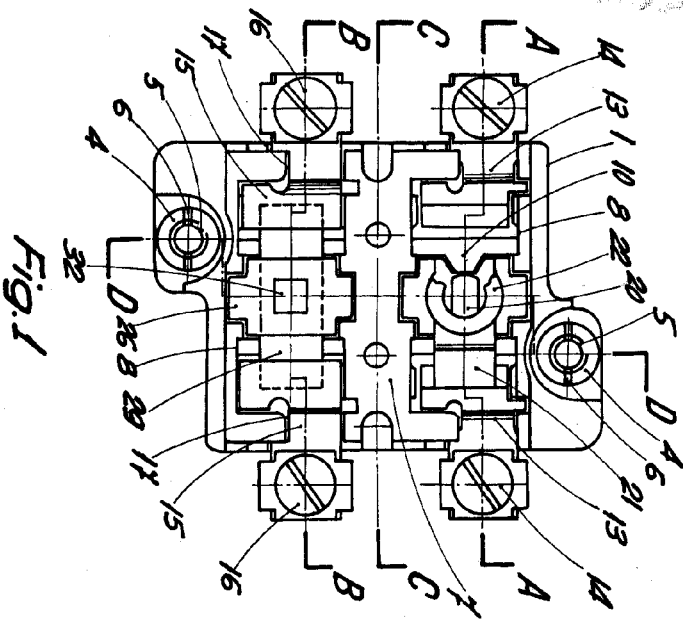


Fig. 1

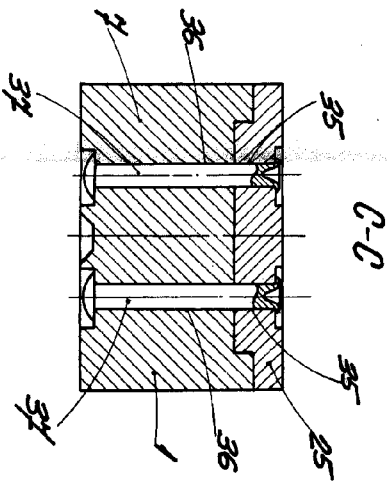


Fig. 4

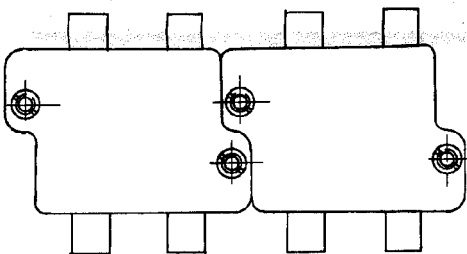


Fig. 6

BARCELONA, 17 MARÇO DE 1963
P.A.

ESCALA VARIABLE

