

MEMORIA DESCRIPTIVA

de una

PATENTE DE INVENCION

que se solicita, por veinte años, en España,

a favor de

Don Sabino Achótegui y Compañía, residentes
en Placencia de las Armas, provincia de Gui-
púzcoa.

por

UN NUEVO TORNILLO PARALELO, DE BANCO, PARA AJUSTAD
ORES, MONTADORES Y SIMILARES (clase 20^a del Nomenclátor)

La presente patente de invención tiene por obje-
to obtener la exclusiva por un período de veinte años, para la
fabricación, venta y explotación en España de un nuevo tornillo
paralelo, de banco, para ajustadores, montadores, etc., caracte-
rizado por las siguientes ventajas:

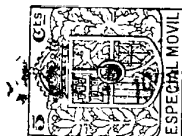
1^a. Por la especial disposición y forma de sus piezas, queda
suprimida en su fabricación la dificultosa operación del labrado
de superficies interiores, por apoyarse la mordaza móvil en los
salientes anterior y posterior de la fija y no en toda su longi-
tud.

2^a. La mordaza móvil necesita un mínimo de trabajo y de tiempo
para su graduación.

3^a. Los planos laterales de la mordaza móvil están conveniente-
mente protegidos contra toda clase de limaduras, virutas, etc.,
que podrían depositarse en ellos.

EXPLICACION DE LOS PLANOS:

En los planos que a esta memoria se acompañan, se



representan gráficamente las diversas piezas de que el aparato está compuesto y las vistas de él necesarias para la mejor comprensión de la presente memoria y del objeto del invento.

PLANO NUMERO 1-Se han dibujado en él dos vistas del tornillo:

Figura primera: Una sección por XY.

Figura segunda: Una vista longitudinal del tornillo, en la que las partes interiores del mismo están representadas por medio de puntos.

En las dos vistas citadas se han marcado con letras y números todas las piezas que componen el tornillo y sus partes más importantes, de que más adelante quedará hecha mención.

PLANO NUMERO 2-

Pieza A - Cuerpo principal o mordaza fija

" B - Mordaza móvil

" C - Husillo

" D - Palanca del husillo

" E - Tuerca del husillo

" F - Tornillos sujetadores de la tuerca

" G - Mordientes templados

" H - Tornillos sujetadores de los mordientes

" I - Collar del husillo

" J - Listones de graduación

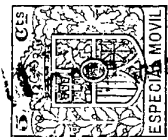
" K - Tornillos para los listones

" L - Contratuercas para los tornillos de los

listones.

FUNCIONAMIENTO-

La cola de la mordaza móvil (B) descansa por su parte inferior (2) (Véase esta pieza en el plano número 2) en las partes labradas de la mordaza fija (4)-(A). Estas partes labradas se han dispuesto en los salientes anterior y posterior de la pie



za (A) para de este modo evitar los inconvenientes y dificultades que entraña el trabajado de superficies interiores, como es por ejemplo la que queda dentro del hueco de la pieza (A)

La mordaza móvil (B) tiene un poco mas arriba de su asiento (2) y en sus caras laterales, dos planos a 45° de inclinación (1); como se verá en las figuras, estos planos están dispuestos longitudinalmente en todo lo largo de la cola de la mordaza móvil. Sobre dichos planos descansan los listones (J) figura 1.

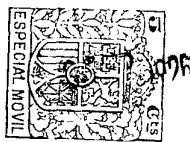
Los listones se mantienen en su sitio por medio de los tornillos (K) que se mueven en unos alojamientos practicados a una inclinación de 45° en las paredes laterales del hueco central de la pieza (A). Uno de los tornillos de cada lado, sujeta al listón correspondiente para evitar su desplazamiento con la mordaza móvil y al efecto, se ha dotado a cada listón de una muesca transversal (véase esta pieza en el plano número 2), en la cual se introduce la punta de un tornillo, obligando de este modo al listón a permanecer con él.

Cuatro contratuerzas (L), una para cada tornillo impiden el aflojamiento o cierre de estos una vez graduados con la debida presión sobre la cola de la mordaza móvil.

Los salientes (3) de la pieza (B) impiden a las limaduras, virutas, etc., depositarse sobre los planos (1), preservándolos de este modo eficazmente contra toda vería o desgaste.

Por lo expuesto se verá que la mordaza (B) va deslizándose sobre la fija (A), con un movimiento suave, graduable fácilmente a voluntad, por medio de los tornillos (K)

Un husillo (C) solidario en su movimiento de la mordaza móvil, penetra en la rosca que le ofrece la tuerca (E). Esta tuerca está sólidamente fijada, por medio de dos tornillos



(F), en un agujero practicado en la parte inferior de la mordaza fija y que comunica con el gran hueco central de dicha pieza. (Figuras 1 y 2)

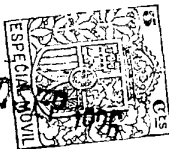
Los dos mordientes templados (G), fijados en los labios de las mordazas por medio de tornillos (H) sirven para la sujección de la pieza a trabajar.

Como las superficies labradas (4) de la pieza (A), están separadas por un intervalo bastante grande, el asiento que ofrecen a la mordaza móvil es muy sólido, y adecuado para evitar toda clase de vibraciones o movimientos perjudiciales, que podrían traer como inmediata consecuencia, el deterioro o la mala terminación de las piezas a trabajar; además, en ese intervalo, la cola de la mordaza móvil es solicitada hacia abajo por los tornillos (K), que permiten, graduándolos convenientemente, evitar todos los juegos que a la larga podrían originarse por un desgaste imprevisto y, al mismo tiempo, mantener una exacta paralelidad de las dos mordazas.

Gracias, pues, a esta combinación de piezas, en el tornillo objeto de esta solicitud de privilegio, se ha conseguido que el desgaste de las superficies deslizantes sea casi nulo; que las mordazas conserven siempre una paralelidad exacta; que su movimiento sea suave y que todo esto se consigas sin detrimento de la debida solidez, indispensable ahora mas que nunca, en esta clase de aparatos, a causa de los variados y fuertes trabajos a que se les somete en los talleres modernos.

- N O T A -

En resumen; la patente recaerá sobre las reivindicaciones siguientes:

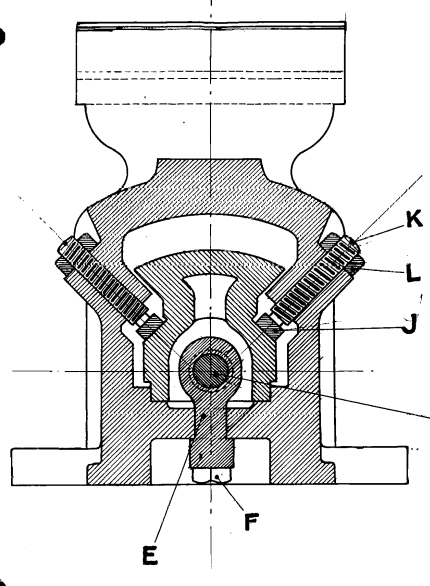


- 1ª. Reivindicación de un tornillo paralelo, de banco, para ajustadores, montadores y similares, en el que se ha suprimido la operación del labrado de superficies interiores, por apoyarse la mordaza móvil en los salientes anterior y posterior de la fija y no en toda su longitud.
- 2ª. Reivindicación de un tornillo, según la reivindicación primera, cuya mordaza móvil se gradúa con un mínimo de tiempo y de trabajo.
- 3ª. Reivindicación de un tornillo, según las reivindicaciones primera y segunda, en el que los planos laterales de la mordaza móvil están convenientemente protegidos contra toda clase de virutas, limaduras, etc.
- 4ª. Reivindicación de un tornillo, según las reivindicaciones primera, segunda y tercera, construido según expresan los planos y se ha descrito anteriormente.
- 5ª. Se reivindica, por último, como objeto sobre el que ha de recaer la patente que se solicita por veinte años en España: UN NUEVO TORNILLO PARALELO, DE BANCO, PARA AJUSTADORES MONTADORES Y SIMILARES.

Todo según queda descrito en la presente memoria, que consta de cinco hojas escritas a máquina por una sola cara.

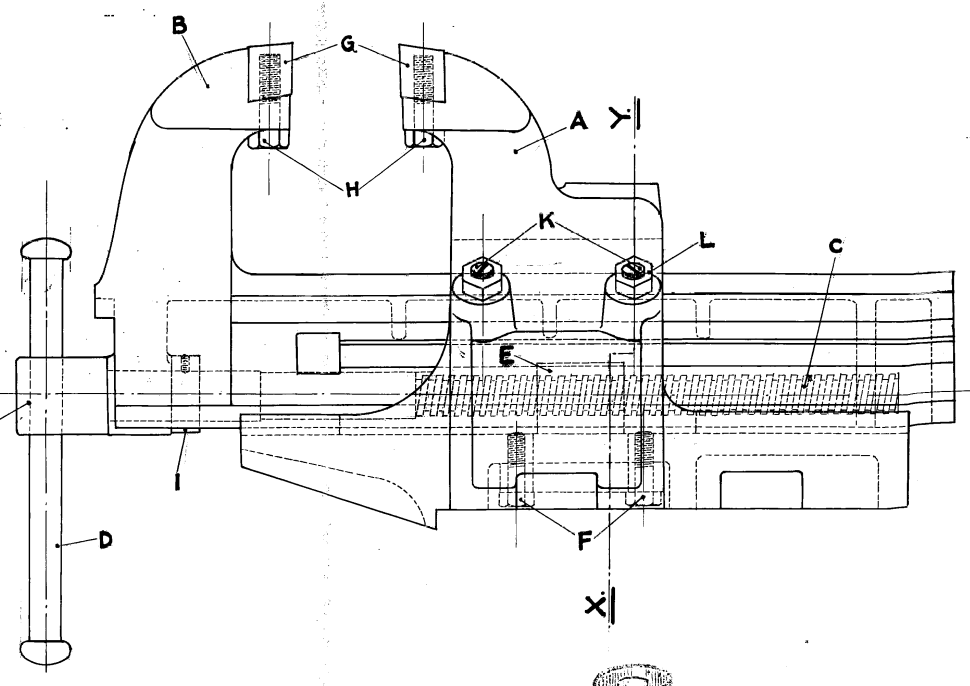
Madrid, 11 de septiembre de 1.926

Fig 1ª



sección X.Y.

Fig 2ª



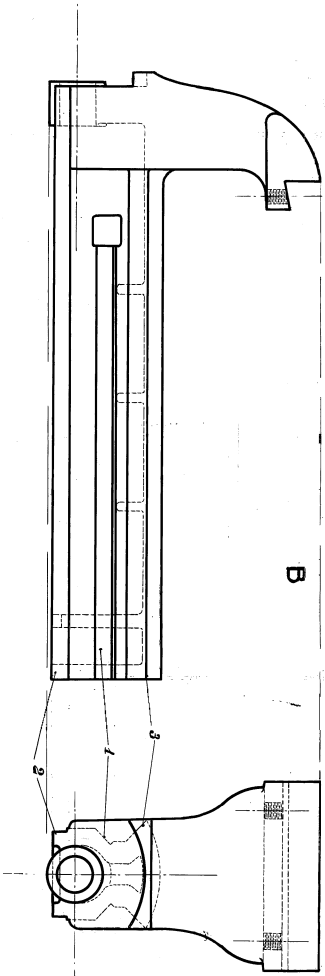
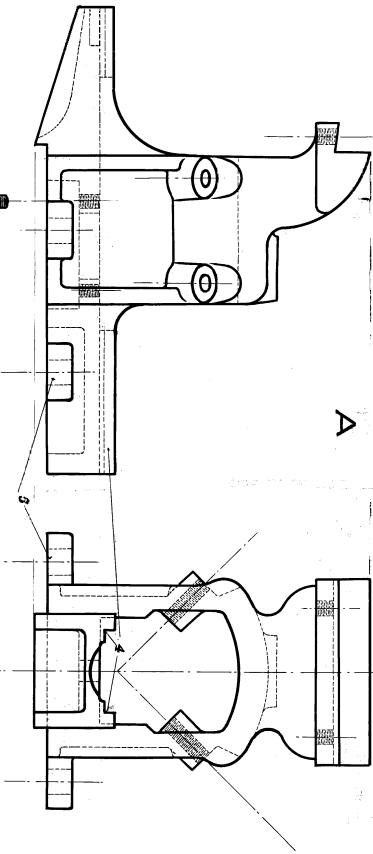
ESCALA VARIABLE

Construcción y Reparación de Aldegalas
 y toda clase de Tallaría de
 Sabino Achótegui y Comp.
 PLACENCIA DE LAS ARMAS (Salpitrone)

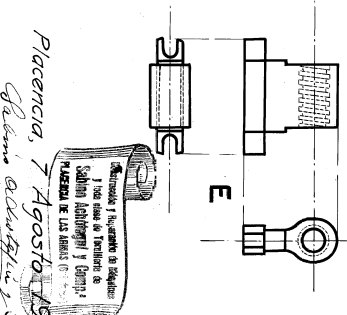
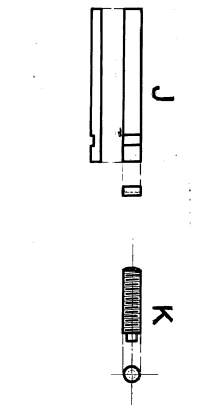
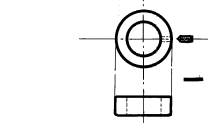
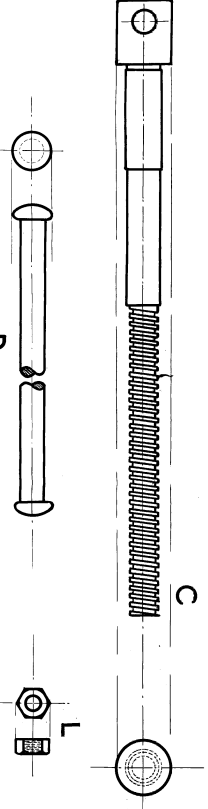
Placencia, 7 Agosto 1926
 Sabino Achótegui y Comp.



Plano 2



БЫЧКА ЗАПЯТАЕ



Механика и электричество
 1. Изучить устройство и принцип действия
 2. Нарисовать детали и сборку
 3. Сделать модель из подручных материалов
 4. Проверить работу модели
 5. Сделать отчет по работе

Писемца, 7 Agosto 1926
 А. А. Сидоров