



33491

MODELO DE UTILIDAD

por 20 años

A favor de D. JUAN MOLINA SATORRA, de nacionalidad española, residente en Barcelona, Mallorca 422. --
por: "DISPOSITIVO DE AIREACIÓN PERFECCIONADO" . -

MEMORIA DESCRIPTIVA

El presente modelo de utilidad concierne a un dispositivo de aireación, del tipo que van provistos de rueda de paletas y funciona por convección, sin
5 mecanismo alguno.

Existen diferentes tipos de esta clase de dispositivos de aireación, pero ninguno de ellos está constituido en la forma en que lo está el que constituye el modelo de que estamos tratando, gracias a lo
10 cual se facilita el montaje de sus distintas piezas,



simplificándose al propio tiempo su fabricación.

Va provisto el dispositivo que nos ocupa de una placa-celosía que se fija al cuerpo del mismo sin necesidad de elemento alguno de fijación, sirviendo al propio tiempo de guía de uno de los extremos del eje de la rueda de paletas.

La regulación del paso del aire a través del dispositivo se efectúa mediante una tapa de celosía móvil, provista de un cordoncito metálico o rosario para su manipulación.

La rueda de paletas se ha reforzado a fin de aumentar su duración.

Para la mejor comprensión de la presente memoria, se acompaña una hoja de dibujos, en los que se ha representado un caso práctico de realización, que se cita a título de ejemplo no limitativo del alcance de este modelo de utilidad.

En los dibujos:

La figura 1, muestra en sección un dispositivo de aireación del indicado tipo, sin la rueda de paletas.

La figura 2, constituye una vista en planta de la placa-celosía fija.

La figura 3, representa la tapa de celosía móvil.

La figura 4, es un detalle de la rueda de paletas.

La figura 5, indica en planta la especial constitución del cuerpo del dispositivo.

Comprende este dispositivo, un marco cilíndrico -1- terminado por uno de sus extremos en una pestaña circular saliente -2- para su adaptación a la correspondiente ventana, u otra abertura, mediante un aro de retención -3- y unos tor-



nillos de fijación, cuyo marco presenta, por la parte opuesta a la de la pestaña, tres brazos radiales -1'- de forma sinusoidal, el centro de los cuales constituye uno de los cojinetes del eje -4- de la rueda de paletas del dispositivo.

La pared interior del marco -1- presenta unos rebajes truncados -5- y a mayor profundidad respecto de la boca del mismo otros rebajes -6- intercalados con los anteriores y dotados de unas ranuras -7- que sirven de guía y retención de la tapa de celosía móvil -8-, la cual presenta a dicho efecto unas aletas verticales periféricas -9- terminadas por su borde en una uña saliente de retención -10-.

Dicha tapa puede girar en un sentido u otro guiada por las ranuras -7- quedando limitado su recorrido por las propias ranuras y estando dispuesta debajo de la referida tapa la placa-celosía -11- provista de unas aletas periféricas -12- que se apoyan en los rebajes truncados -5-, quedando en posición fija mediante una muesca -13- practicada en su borde y que encaja en un tetoncito -13'- que presenta uno de los rebajes -5- del marco cilíndrico -1-.

La tapa giratoria -8- impide que se salga de su sitio la placa-celosía -11-, la cual va provista por su parte interior de una espiga con orificio -14- que constituye el otro de los cojinetes del eje -4- de la rueda de paletas -15-.

Tanto la placa-celosía como la tapa de celosía móvil, presentan unas aberturas equidistantes de forma arqueada para permitir el paso del aire, estando provista la tapa -11- de un "rosario" -16- fijado por sus dos extre-



mos -11' - y -11"- a dicha tapa y mediante el cual se efectúa el giro parcial de la misma hacia uno u otro sentido.

La rueda de paletas (Fig. 4), presenta unos nervios de refuerzo -17- junto al arranque de cada una de las paletas, para refuerzo de las mismas.

El modelo, dentro de su esencialidad, puede ser llevado a la práctica en otras formas de realización que difieran sólo en detalle de la indicada a título de ejemplo, a las cuales alcanzará igualmente la protección que se recaba. Podrá, pues, fabricarse el dispositivo de aireación de referencia en cualquier forma y tamaño, con los materiales y medios más adecuados, por quedar todo ello comprendido en el espíritu de las reivindicaciones.

15

N O T A

Se reivindica como objeto del presente modelo de utilidad:

1.- Dispositivo de aireación perfeccionado, del tipo que van provistos de ruedas de paletas y funcionan por convección, c a r a c t e r i z a d o esencialmente por comprender un marco cilíndrico con una pestaña circular saliente para su adaptación al lugar en que haya de instalarse, mediante un aro de retención y sendos tornillos de fijación, cuyo marco presenta en su pared interior unos rebajes truncados en disposición superior junto a la boca del mismo, y a mayor profundidad otros rebajes intercalados con los anteriores y dotados de unas ranuras, sirviendo éstas últimas de guía y retención de una tapa de celosía móvil que presenta a dicho efecto unas aletas verticales periféricas terminadas por su borde en una uña sa-



liente de retención, cuyas uñas se hallan encajadas con libertad de desplazamiento en las mencionadas ranuras.

2.- Dispositivo de aireación perfeccionado, según la reivindicación anterior, caracterizado porque debajo de la tapa de celosía, está dispuesta una placa-celosía provista de unas aletas periféricas que se apoyan en los rebajes truncados superiores que presenta el marco del dispositivo, quedando en posición fija dicha placa-celosía mediante una muesca practicada en su borde y que encaja en un tetoncito que presenta uno de los citados rebajes.

3.- Dispositivo de aireación perfeccionado, según las reivindicaciones anteriores, caracterizado porque la tapa de celosía va provista de un cordoncito de manipulación fijado por sus dos extremos en la misma, el movimiento giratorio de cuya tapa queda limitado en su recorrido por las propias ranuras-guía por las que discurren las aletas-uña de que va provista.

4.- Dispositivo de aireación perfeccionado, según las reivindicaciones anteriores, caracterizado porque la tapa giratoria impide que se salga de su sitio la placa-celosía, y porque la aleta de paletas del dispositivo presenta unos nervios de refuerzo junto al arranque de cada paleta.

5.- DISPOSITIVO DE AIREACION PERFECCIONADO.

Consta la presente memoria descriptiva de cinco hojas, mecanografiadas, numeradas, foliadas y escritas por una sola cara, acompañada de una hoja de dibujos.

Madrid, 18 de Mayo de 1963.

JUAN MOLINA SATORRA

P.A.

99491



13 MAY 1963

Fig. 1

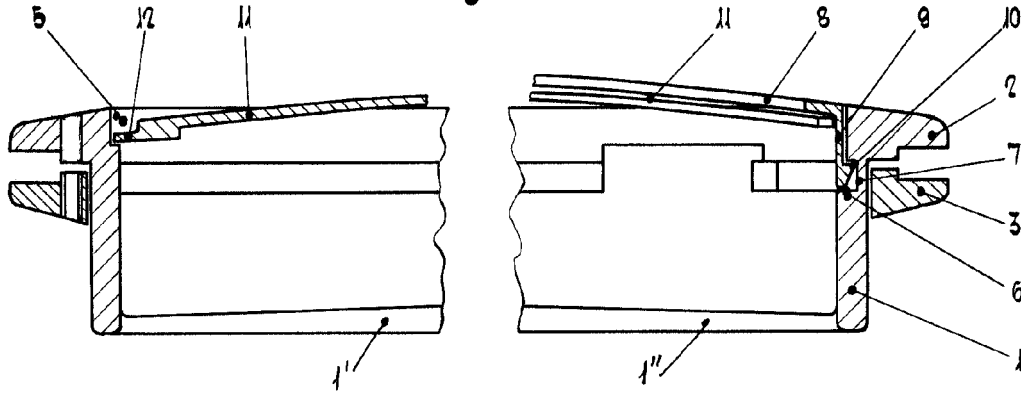


Fig. 2

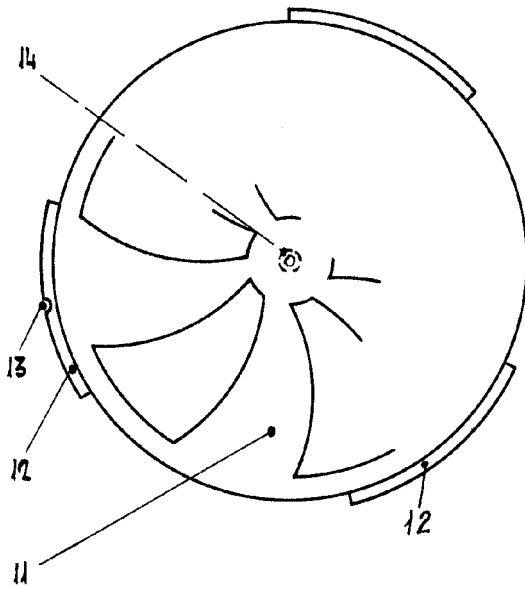


Fig. 3

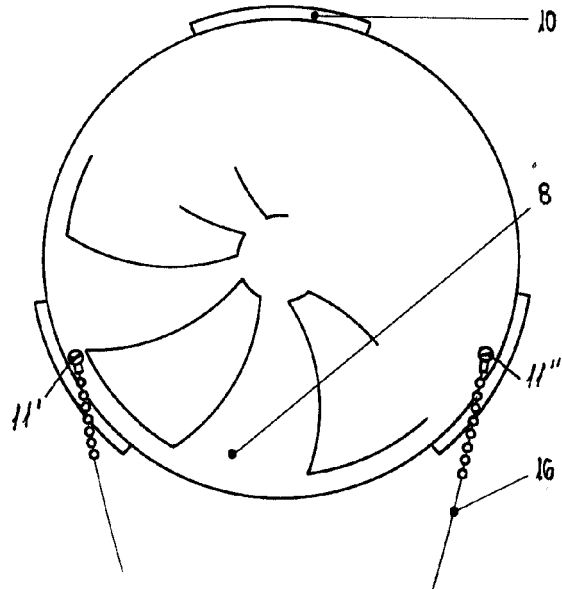


Fig. 4

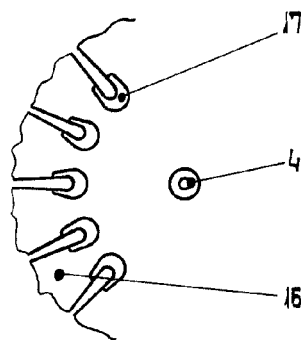
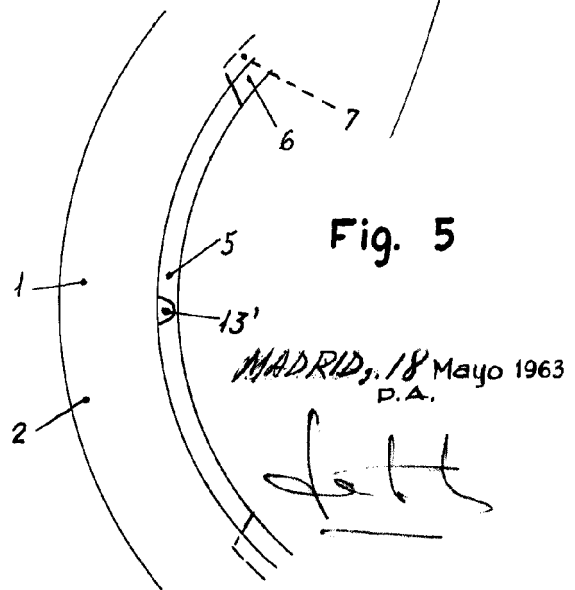


Fig. 5



Escala variable