

24 AP



99 4 03

MODELO DE UTILIDAD

por 20 años

por "UN BLOQUE ENCHUFE-CLAVIJA, CON PROTECCION A TIERRA",
a favor de D. James Wilmer Otto Barth Makenzie, de nacio-
nalidad inglesa, domiciliado en Barcelona, Zumalacárregui,
49, 2ª, 1ª.

=====

MEMORIA DESCRIPTIVA

Se refiere el presente Modelo de utilidad a un bloque enchufe-clavija con protección a tierra que resulta sumamente eficaz cuando se trata de trabajar con líneas de elevada tensión, lo cual se viene generalizando hoy en día por la economía y rendimiento que ello proporciona.

5. Son diversas las soluciones que han ido saliendo al mercado referentes a tal dispositivo, pero todas ellas adolecen de un defecto primordial, y es la complejidad de los elemen-

99403²⁴ 48



tos que las componen. Ello implica mayor posibilidad de averías y mayor coste, por lo que en la mayoría de los casos no resultan rentables.

5. Por ello una de las características primordiales del presente Modelo, por no decir la más primordial, es la simplicidad, tanto funcional como constructiva, que posee lo cual desde el punto de vista económico le hace muy asequible y desde el punto de vista tecnológico le hace interesante por la disminución de posibilidades de averías y roturas.
- 10.

- Para mejor comprensión de las descripciones vamos a referirnos a un dibujo que se adjunta a la presente memoria y que representa, a título de ejemplo explicativo, un bloque enchufe-clavija, con protección a tierra realizado de acuerdo con el actual Modelo.
- 15.

- En dicho dibujo, la figura 1 es una vista en planta del bloque en cuestión, con la clavija parcialmente seccionada y en posición de servicio, siendo la figura 2 una vista en planta de la base de enchufe desprovista de la carcasa envolvente.
- 20.

Las figuras 3, 4 y 5 son sendas secciones del propio bloque según los planos de corte A-A, B-B y C-C, respectivamente de la figura 2.

- La figura 6 se corresponde con un detalle en sección de las hembrillas de enchufe, según el plano de corte D-D de la propia figura 5.
- 25.

- Según tales figuras, el bloque enchufe-clavija, con protección a tierra objeto del presente Modelo está constituido por una base de enchufe -1- en forma de cazoleta, a la que va fijada mediante tornillos pasantes -2- una pieza -3- portadora de los contactos. Dicha pieza adopta forma sensi-
- 30.



5. blemente rectangular y es portadora de dos bornes -4- de entrada de línea, los cuales forman una sola pieza con unas laminillas -5- que se acodan para formar sendas plaquitas terminales -6- receptoras de las hembrillas -7- de la clavija -8-. Dichos bornes -4- y laminillas -5-, poseen unas uñetas extremas -9- por las que se fijan a unos pequeños rebajes -10- practicados en la propia pieza -3-.

10. Unos de los dos remaches roblonados -11-, que reciben los tornillos pasantes -2- de fijación de la base -1- a la pieza portacontactos -3-, fija asimismo en ésta una lámina -12- con una toma -13-, que corresponde con la protección a tierra, y con una dobladura -14- que permite la fijación del terminal de la propia lámina -12- en la parte inferior de la pieza -3- por medio de un casquillo -15- que atraviesa ésta sobresaliendo por la base superior de la misma para alojarse en un taladro central -16- existente en la base de enchufe -1-.

20. El presente bloque está previsto para su empotramiento en un muro y posee un dispositivo que permite dicho empotramiento tanto si va con caja envolvente o no. Dicho dispositivo consiste en un aro -17- con sendos orificios colisos -18- de terminal circular -19-, en los que son susceptibles de fijarse los tornillos salientes de una caja envolvente del bloque (no representada en las figuras).

25. Dicho aro va montado al aire en la pieza -3- a través de unas patillas -20-, remachadas en la misma, y dotadas de unas ventanas -21- por las que son susceptibles de pasar unas láminas -22- apuntadas para su anclaje en el muro cuando no se desea poner caja envolvente.

30. Por su parte la clavija -8- de conexión, lleva interiormente una lámina central -23- contactora de masa, fija-



da a la misma a través de un tornillo transversal pasante -24- y dotada en su extremo superior de una brida -25- uno de los tornillos -26- de la cual recibe el contacto de masa, y en su extremo inferior de un aplastamiento cilíndrico -27- que entra en contacto con el casquillo central -15- de la pieza -3- y en consecuencia con la protección a tierra.

Por último en la figura 6, puede verse que las hembra-llas -7- van dotadas para su fijación en la clavija -8- de unos cuadradillos terminales -28- con un tornillo -29- de fijación de cables y con unas aletas laterales -30- que se incrustan en la propia clavija -8-.

Todo cuanto no afecte, altere, cambie o modifique la esencia del bloque descrito, será variable a los efectos del actual Modelo.

N O T A.

Se reivindica como objeto de este registro por Modelo de utilidad:

1.- Un bloque enchufe-clavija, con protección a tierra, caracterizado, esencialmente, porque la base de enchufe propiamente dicha está constituida por una cazoleta fijada a una pieza portacontactos en la que se fijan a través de unas uñetas terminales dos bornes de entrada de línea formando una sola pieza con unas laminillas acodadas dando lugar a sendas plaquitas terminales receptoras de las hembra-llas de la clavija; poseyendo la misma pieza portacontactos una laminilla central con una toma de protección a tierra y con una dobladura que le hace descansar en la base inferior de la referida pieza, quedando fijada a ella a través de un casquillo que atraviesa ésta y sobresale por la base superior de la misma para alojarse en un taladro central existente

99403

24



en la base de enchufe.

- 2.- El propio bloque de la reivindicación anterior, caracterizado asimismo porque la clavija propiamente dicha, lleva interiormente una lámina central contactora de masa, fijada a la misma a través de un tornillo pasante vertical y
5. dotada en uno de sus extremos de una brida, uno de los tornillos de la cual recibe el contacto de masa, y en su otro extremo de un aplastamiento cilíndrico que entra en contacto con el casquillo central de la pieza portacontactos y en
10. consecuencia con la protección a tierra; yendo dotadas las hembrillas de la propia clavija de unos cuadradillos terminales con un tornillo de apriete y con unas aletas laterales que se incrustan en la misma clavija.
- 3.- El mismo bloque de las reivindicaciones anteriores, caracterizado además por poseer un dispositivo de empotramiento y de fijación de una caja envolvente, constituido por un
15. aro con sendos orificios colisos de terminales circulares en los que son susceptibles de sustentarse los tornillos de una caja envolvente; yendo dicho aro montado al aire sobre
20. la pieza portacontactos a través de unas patillas, remachadas en la misma, y dotadas de unas ventanas por las que pasan unas láminas apuntadas para su anclaje en el muro cuando no se desea utilizar caja envolvente.

25. Sean cuales fueren las circunstancias que concurren en la esencialidad del Modelo de utilidad definido en las anteriores reivindicaciones, cuyo objeto es:

4.- "UN BLOQUE ENCHUFE-CLAVIJA, CON PROTECCION A TIERRA".

Consta la presente memoria de cinco hojas foliadas, mecanografiadas por una sola cara y de los dibujos adjuntos.

30. Barcelona, veinticuatro de abril de mil novecientos sesenta y tres.

P.A. de D. James Wilkes Otto Barth
Makenzie,

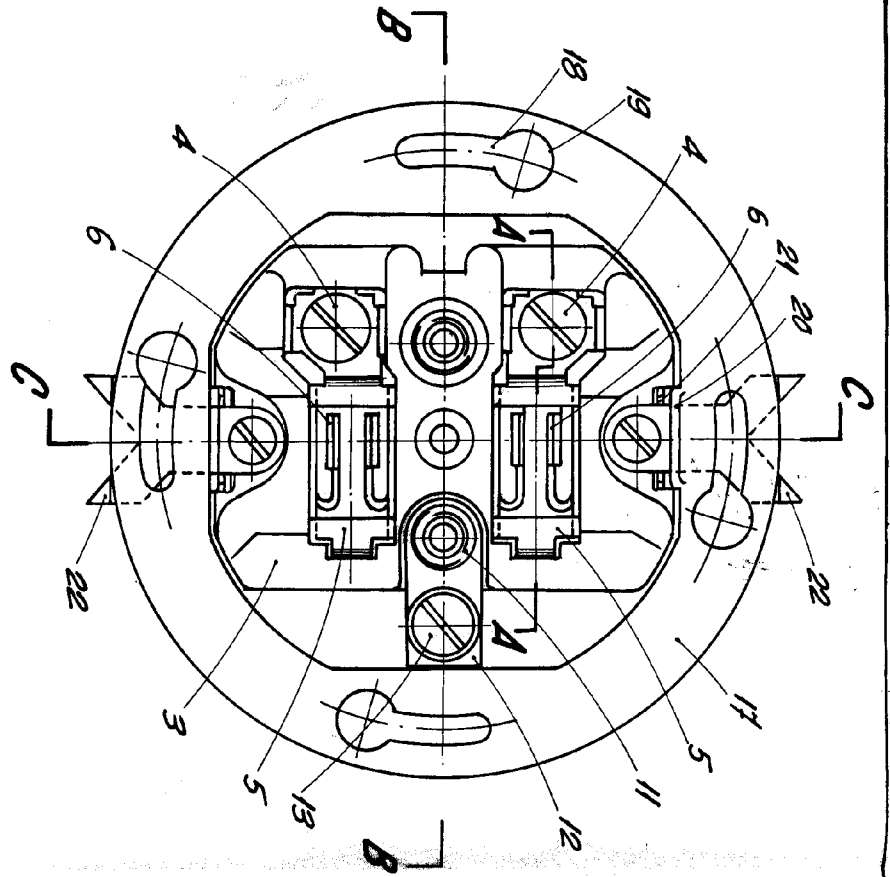


FIG. 2

A-A

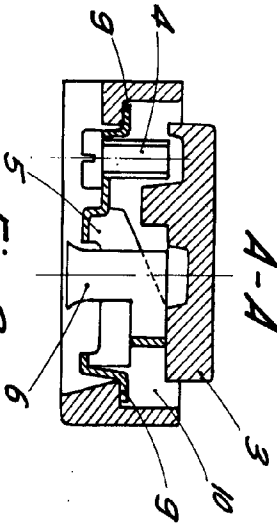


FIG. 3

ESCALA VARIABLE

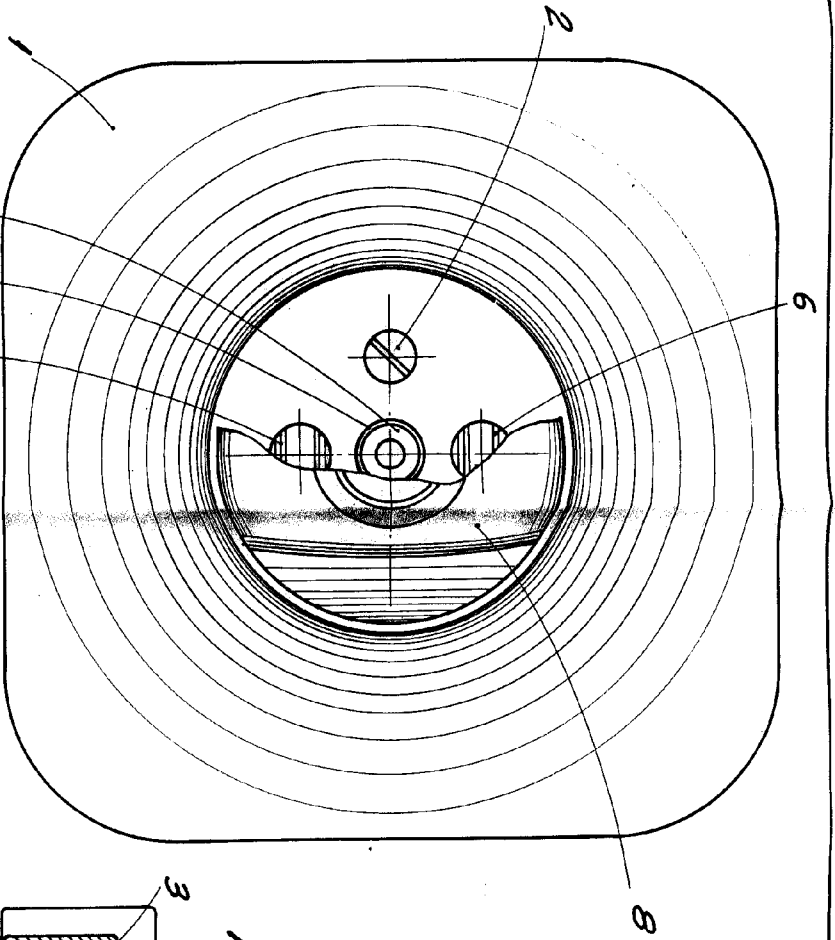


FIG. 1

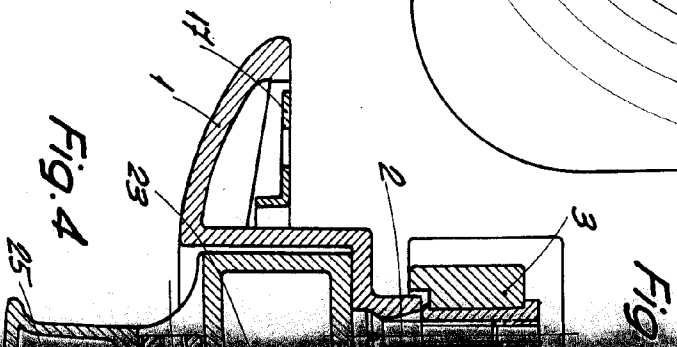


FIG. 4

FIG. 4

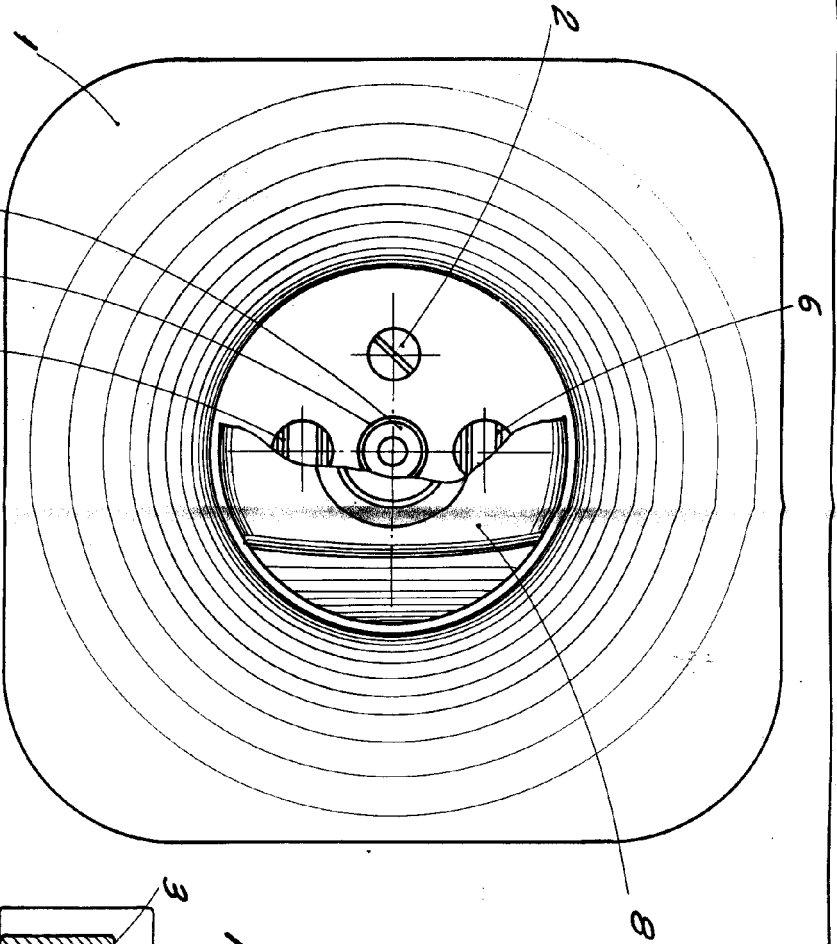


FIG. 1

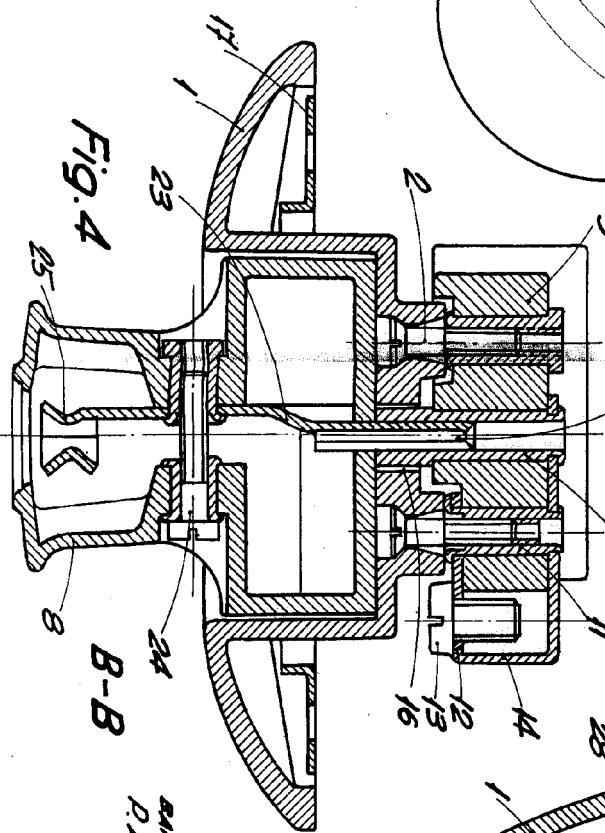


FIG. 4

B-B

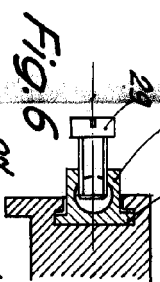


FIG. 6

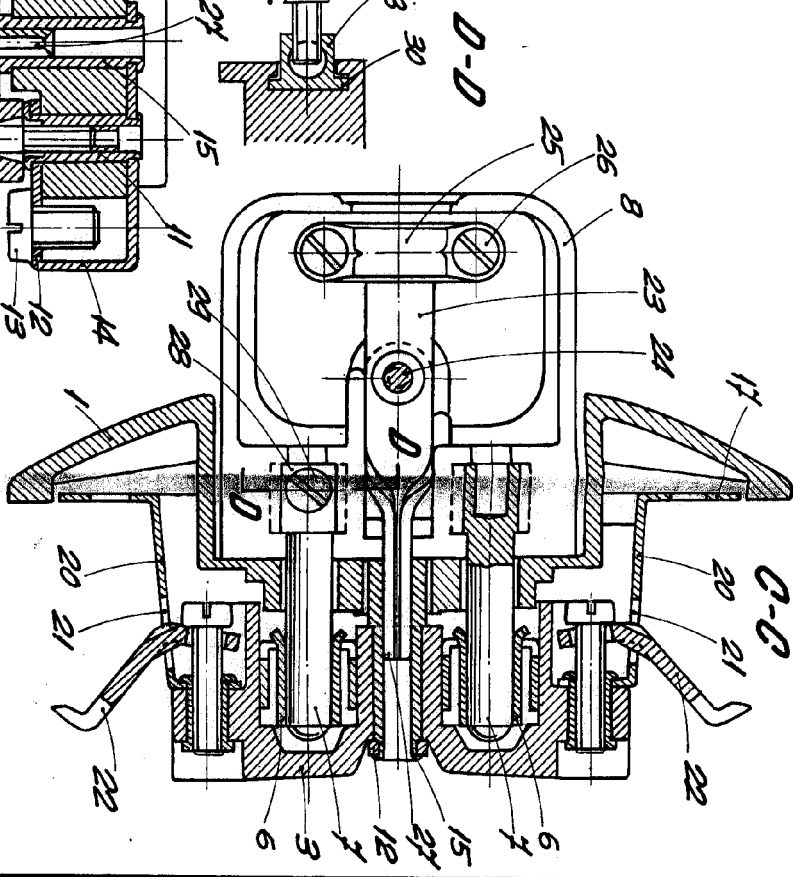


FIG. 5



BARCELONA, 24 ABRIL DE 1953
D.A.

[Handwritten signature]

99403 HOJA UNICA