



MODELO DE UTILIDAD
=====

99125

M E M O R I A D E S C R I P T I V A

S o b r e :

" SUSPENSION DE REMOLQUES DE VARIOS EJES PARA VEHICULOS DE MOTOR "

Solicitante: EMPRESA CONSTRUCTORA DE AUTOMOCION Y TRANSPORTES, S. A. "ECAT, S. A.", de nacionalidad española, domiciliada en Madrid, calle Valentin Beato nº 13.

Esta memoria se refiere a una suspensión para remolques, o análogos, de varios ejes para vehículos de motor, también por ejemplo, a semirremolques. Se conoce la solución de proveer estos vehículos con un eje posterior basculante
5. lateralmente, para lo cual es sin embargo necesario prever



dispositivos especialmente complicados para el apoyo de las ballestas.

Para crear una construcción lo más sencilla posible se propone, según este Modelo de Utilidad, hacer que el

10. eje posterior se deslice lateralmente por debajo del extremo posterior de las ballestas colocadas longitudinalmente y fijadas en el centro del bastidor. De esta forma se consigue, con una construcción sumamente sencilla, que el eje posterior pueda desplazarse lateralmente con independencia del

15. eje central, para evitar con ello que las ruedas de este eje posterior derrapen. Con relación a las soluciones conocidas, se ahorra con esta construcción un bastidor especial para las ballestas.

Para la ejecución práctica puede disponerse en

20. cada lado del eje posterior una placa que sirve de superficie de deslizamiento de los extremos de las ballestas. Esta placa se provee de topes laterales para limitar el desplazamiento del eje posterior.

El dibujo adjunto representa un ejemplo de ejecución de una suspensión según se indica.

25.

En él representan:

Figura 1, una sección del conjunto posterior de ruedas.

Figura 2, una planta del mismo conjunto, y

Figura 3, una sección según la línea A-B de la

30. figura 2.

El remolque para vehículo de motor posee un eje posterior 1 y un eje central 2. El eje posterior 1 está unido con el bastidor 5 por medio de un tirante 3 y de una

35. rótula 4, mientras que el eje central 2 se une con el bastidor 5 por medio de dos palancas basculantes 6. Debido a la disposición usual del eje posterior 1, éste puede des-

99125



plazarse lateralmente de forma que se adapta a la rodadura del eje central 2.

40. Para conseguir una unión lo más sencilla posible entre el eje posterior 1 y los paquetes de ballestas 7 dispuestos a ambos lados del vehículo en sentido longitudinal, se provee el eje posterior 1 de dos placas 8 situadas a ambos lados y que son considerablemente más anchas que las ballestas.
45. Así es posible que el eje posterior se desplace con esta placa debajo del paquete de ballestas 7 sin que éste, que está unido rígidamente en su centro con el bastidor 5, se halle sometido a esfuerzos adicionales. Para limitar el desplazamiento se provee cada una de las placas 8 con dos topes 9 y
50. 10 respectivamente, que por ejemplo pueden ser de un perfil en U y que están rígidamente unidos con la placa 8.

El extremo delantero del paquete de ballestas 7 se apoya de forma usual en una placa 11 en la que, con objeto de fijar los extremos de las ballestas, se preven topes o

55. guías 12. Estos topes 12 tienen sin embargo una separación igual al ancho de las ballestas, de forma que no es posible que se produzca un movimiento lateral entre este eje central 2 y el extremo de las ballestas.

La firma solicitante se reserva el derecho de extender esta demanda a los países extranjeros, reivindicando

60. la misma prioridad de la presente solicitud al amparo del Convenio Internacional para la protección de la Propiedad Industrial.

N O T A

65. El Modelo de Utilidad, que se solicita, por veinte años para España, de acuerdo con la vigente Legislación, deberá recaer sobre: "SUSPENSION DE REMOLQUES DE VARIOS EJES PARA VEHICULOS DE MOTOR", según las características esenciales de las siguientes:



27 AB

70.

REIVINDICACIONES

1ª.- Suspensión de remolques de varios ejes para vehículos de motor, esencialmente caracterizada por disponer el eje posterior desplazable lateralmente, asociado al bastidor del remolque mediante tirante acoplado al citado bastidor mediante rótula que hace posible el citado movimiento lateral, mientras que, con el mismo fin, el apoyo mutuo entre los correspondientes extremos de los paquetes de ballestas fijados en posición longitudinal al bastidor por sus centros y el repetido eje posterior se efectúa por medio de sendas placas, solidarias del último, dotadas de sendas parejas de topes laterales que limitan los mutuos desplazamientos laterales en ambos sentidos con relación al correspondiente paquete de ballestas.

2ª.- SUSPENSION DE REMOLQUES DE VARIOS EJES PARA VEHICULOS DE MOTOR.

Según queda sustancialmente descrito en la presente memoria, que consta de cuatro hojas escritas a máquina por una sola cara y dibujos.

Madrid, 27 de Abril de 1963

EMPRESA CONSTRUCTORA DE AUTOMOCION Y TRANSPORTES, S. A. "ECAT, S. A."
P. P.

FRANCISCO GARCIA GONZALEZ
A. A.

95185

27 ABR 1968
21 ABR 1968

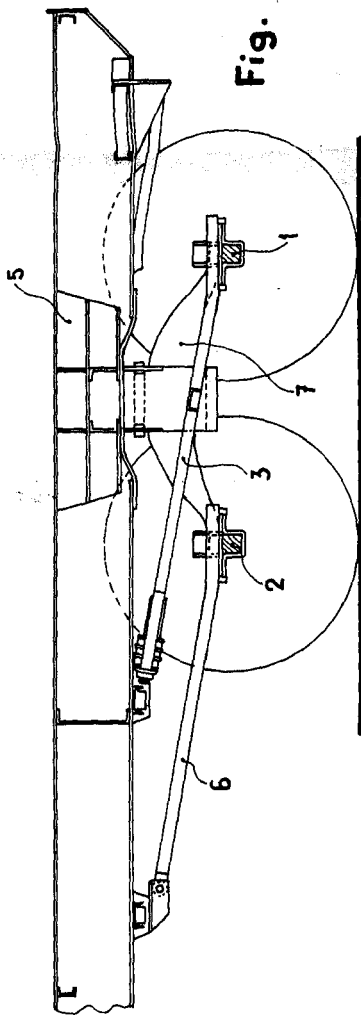


Fig. 1

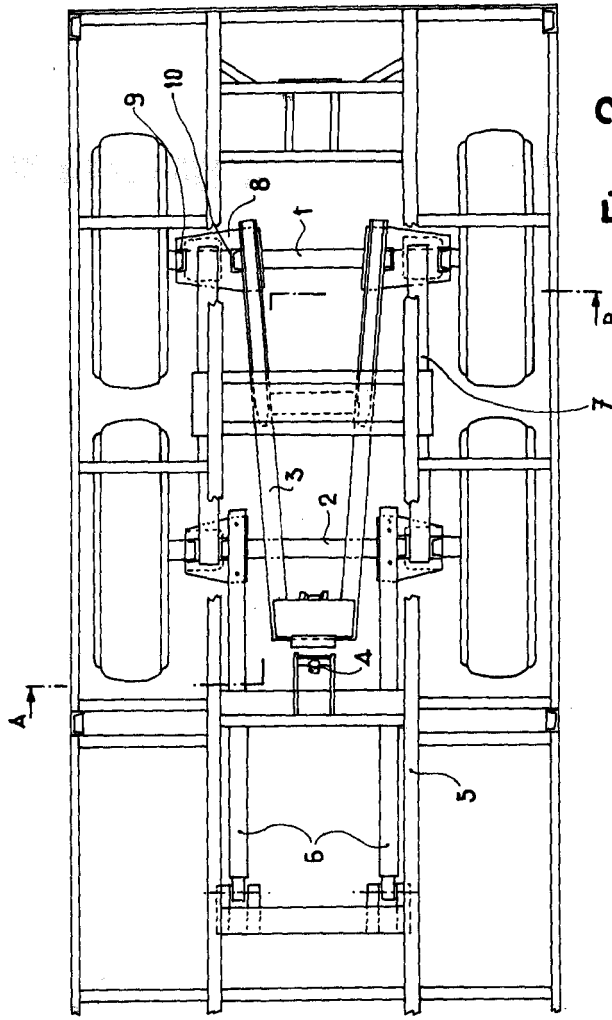


Fig. 2

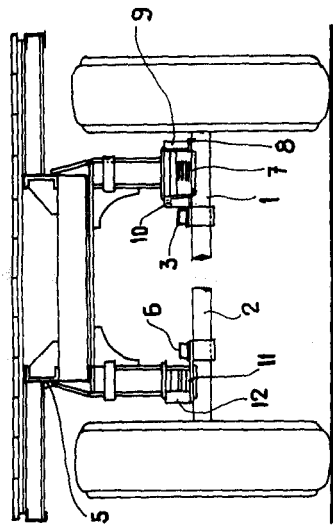


Fig. 3

Madrid, 27 ABR 1968

EMPRESA CONSTRUCTORA DE AUTOMOCION Y TRANSPORTES S.A. ECAT. S.A.
P. P.

FRANCISCO GARCIA CASERREDO
P. P.

ESCALA VARIABLE