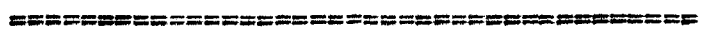




24

99068

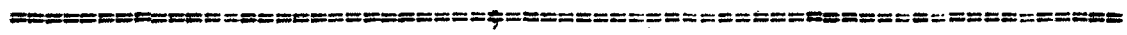
MEMORIA DESCRIPTIVA



Correspondiente a la solicitud de registro de un Modelo de Utilidad que, por veinte años se solicita para España, a favor de Don Pablo ALCON PUEYO y Don Andrés SERRANO FUYOLA, de nacionalidad española, residentes en ZARAGOZA, Calle Arzobispo Apaolaza núm. 5.-----

p o r

" PEONZA PANORAMICA "



Este Modelo de Utilidad cuyo registro se solicita, se refiere a un juguete con un atractivo principal consistente en mantener en movimiento elementos como trenes, automóviles, etc. en una determinada pista circular desarrollada sobre una superficie decorada adecuadamente.

5

En términos generales consiste en una especie de peonza a la que se hace girar sobre una peana inmóvil. Se compone de



99068

24

un gran platillo circular, cóncavo, que esta soportado giratorio en el eje fijo saliente verticalmente de la citada peana; dicho gran platillo recibe por encima y sujeta con su reborde periférico una campana transparente que tiene en su extremos superior solidaria una pequeña cúpula asimismo transparente; dentro de esta cúpula y unido a ella hay un herraje dotado centralmente de una abertura estrechada y sobre la misma cúpula vá independientemente un pomo de accionamiento a mano al que está unida solidaria una varilla helicoidal que atravesando la abertura estrechada existente dentro de la cúpula puede subir y bajar verticalmente; con independencia del gran platillo giratorio y atravesada por el extremo superior del citado eje fijo hay una placa circular decorada en su cara visible superior con la que forma cuerpo centralmente el esqueleto de un pequeño grupo de engranajes; este grupo se compone de un eje hueco concéntrico con la placa decorada y de un eje lateral ambos verticales, una rueda de este eje lateral engrana con un piñón hueco atravesado por el citado eje fijo solidario con un gran platillo, y un piñón de dicho eje lateral engrana con una única rueda solidaria en el citado eje hueco central de dicho grupo, atravesado también por dicho eje fijo; este eje central hueco está saliente por arriba del citado esqueleto y en su extremo superior va solidario con una placa transparente que mediante un escalón cónico central viene a resultar aparentemente superpuesta sobre la citada placa decorada con la que tiene igual diámetro y con la que resulta aunque con independencia dentro de dicha campana transparente. Dicha placa transparente que resulta giratoria por su unión con el citado eje hueco central del grupo de engranajes lleva fijos en su superficie los elementos decorativos giratorios que se pretende que figuren como móviles sobre la placa decorada inmóvil debajo.

99068



Estas y otras particularidades se reseñan en la presente Memoria con referencia a un dibujo que, como ejemplo y sin carácter limitativo, detalla una realización de la peonza panorámica del modelo. En el dibujo:-

La figura 1 muestra en perspectiva superior una vista de la peonza,

La figura 2 muestra esquemáticamente un corte vertical de parte de dicha peonza, y

La figura 3 muestra esquemáticamente y en escala distinta otro corte de parte de la misma peonza.

Un apoyo inferior en forma de peana -1-, que debe ser mantenido fijo sobre una mesa o cualquier superficie preferentemente horizontal, tiene centralmente unido también inmóvil un eje -2- vertical. En este eje vertical va insertado, para girar en él libremente, un gran platillo cóncavo -3-, cerrado en su cara superior con una chapa plana -3a- perforada radialmente y dotada en su centro con un piñón solidario -9-, hueco para dejar paso al citado eje -2- de sustentación.

Dentro del reborde de dicho gran platillo -3- hay aislada una placa plana -4-, que se mantiene fija según veremos, y cuya superficie visible esta decorada, por ejemplo con un paisaje panorámico desarrollado alrededor del centro de dicha placa. En este centro tiene esta placa -4- unido solidariamente el esqueleto -5- de mantenimiento de un pequeño grupo de engranajes formado con un eje central hueco (para dejar también el paso con independencia al citado eje -2- de sustentación), giratorio en dicho esqueleto y dotado de una rueda dentada -6-, y con otro eje lateral, paralelo al dicho hueco, también giratorio en el esqueleto y dotado de un piñón -7- que engrana con la citada rueda -6-, y de una rueda dentada -8- colocada en la prolongación inferior de este

99068

24



70

eje lateral, para engranar con el antedicho piñón -9- existente en la cara superior de dicha chapa-3a- que cierra el gran platillo -3-.

75

El citado eje central hueco del esqueleto termina por encima de este esqueleto en una plaquita solidaria a la que se une con patillas una placa transparente -10-, y como esta unión resultaría algo elevada respecto a la superficie decorada -4-, dicha placa transparente comienza en su unión con el extremo del eje hueco con un parte troncocónica -10a-, y luego, cuando ya casi toca con dicha placa decorada -4-, resulta totalmente plana. Sobre esta placa transparente -10- van montados los elementos móviles del juguete; en este ejemplo, un pequeño ferrocarril, y como han de figurar que se mueven sobre una determinada pista o línea férrea trazada en la placa fija decorada -4-, es preciso que dicha placa transparente-10- se mueva casi al ras de la otra placa -4- que se halla inmediatamente debajo.

80

85

Todo este conjunto descrito vá recubierto por una gran campana -11- transparente , cuyo borde inferior vá unido solidariamente al reborde externo del citado gran platillo -3-. La campana, en su región central más elevada termina en una pequeña cúpula casi cilíndrica -12- asimismo transparente, que, a su vez, termina arriba por una pequeña chapa semiesférica -13- perforada centralmente con agujero circular. Pero en el interior de -13- hay unido a la chapa un fuerte herraje cuya parte coincidente con el agujero circular, acabado de decir, presenta una abertura estrechada -14-. Con independencia, sobre la citada chapa semiesférica -13- vá colocado el pomo o mango, preferentemente esférico, -15- dotado de una varilla recta, de sección helicoidal -16- alargada, que se introduce por el citado agujero circular de la cupula -13- y que pasa a través de la abertura estrechada -14- del herraje ahí sujetado. En la construcción, un pequeño resalte creado en el extremo inferior de la varilla -16- impide que esta pueda salir-

90

100

99068



105 se de la citada abertura y, por lo tanto, del aparato,

110 Para hacer funcionar la peonza, se coloca su peana pre-
ferentemente sobre una superficie horizontal con objeto de que
tenga mayor duración los movimientos circulares, y, cogido el
pomo superior -15- se saca verticalmente la longitud posible
de la varilla -16-. Hecho esto, se empuja el pomo con cierta
rapidez hacia abajo; con ello, el paso de la superficie helicoidal
de la varilla obliga a girar a la abertura estrechada -14-
existente en la parte semiesférica -13- de la cúpula -12-. De
resultas, con el giro de dicha cúpula, giran también todos los
115 elementos solidarizados con ella: girán, la campana -11- y el
gran platillo -3-; gira el piñón -9- central de este platillo,
el cual hace girar la rueda -8- del eje lateral del grupo de
engranajes; el piñón -7- de este eje lateral hace girar la rueda
-6- del eje central hueco a cuyo extremo superior vá unida la
120 citada placa transparente -10- portadora de los citados móviles
que deben aparecer circulando sobre el panorama representado en
la placa decorada -4- que, según se dijo, permanece inmóvil con
el esqueleto del grupo de ruedas de engrane.

125 Entre la altura de la superficie superior del esqueleto
-5- y la del extremo superior de la cúpula -12- se completa
el necesario recorrido de la varilla -16- para dar el conveniente
impulso circular a la citada abertura -14- estrechada. Dicho
recorrido de la varilla -16- se halla estéticamente recubierto
por una funda metálica que, al propio tiempo sirve de guía al
130 recto movimiento vertical de bajada y subida de dicha varilla
helicoidal -16-. Dicha funda puede ir como en este ejemplo, recubierta
por una superficie sónica inferior -17- y otra también có-
nica -18- dotadas de efectos brillantes.

135 La peana -1- debe preferentemente ser algo elástica para
absorber los empujes realizados con el pomo hacia abajo so-

99068

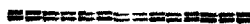


bre la totalidad del juguete.

140 Como en este caso se trata de un juguete que representa un ferrocarril en movimiento, es particularmente atractivo que se figure ruido y el del sistema sonoro de aviso de su paso. Para ello, el gran platillo -3- tiene en su superficie externa lateral varias pequeñas perforaciones -19- que con las citadas radiales en su chapa plana -3a- interna, producen durante el giro del aparato un violento remolino de aire, del que resultan vibraciones sonoras cuando la velocidad del platillo -3- es suficientemente grande.

145 En las diferentes realizaciones de este juguete de peonza panorámica caben pequeñas variantes, principalmente en sus elementos decorativos y en los detalles de construcción dependientes de los materiales utilizados, de acuerdo con las equivalencias técnicas, sin por ello salir del fundamento de las características que a continuación se reivindican.

N O T A



155 EN RESUMEN: el Modelo de Utilidad que, por veinte años se solicita registrar para España deberá recaer sobre las siguientes reivindicaciones:-

160 1.- PEONZA PANORAMICA caracterizada por componerse de un gran platillo cóncavo soportado giratorio en un eje saliente vertical fijo en la peana que sustenta el conjunto; dicho gran platillo cóncavo recibe por encima y sujeta con su reborde periférico una campana transparente; esta campana tiene solidaria encima una pequeña cúpula asimismo transparente; dentro de la cúpula y solidario en ella hay un herraje dotado centralmente de una abertuza alargada; sobre dicha cúpula vá independiente un pomo de accionamiento a mano al que está unida una varilla he

99068



165 licoidal que atravesando la cúpula por dicha abertura alarga-
da puede subir y bajar verticalmente; con independencia del
gran platillo giratorio y atravesada por el extremo superior
del citado eje fijo hay una placa circular decorada en su ca-
ra visible superior con la que forma cuerpo centralmente el es-
170 queleto de un pequeño grupo de engranajes; este grupo se com-
pone de un eje hueco concentrico con la placa decorada y de un
eje lateral ambos verticales, una rueda de este eje lateral
engrana con un piñón solidario en el centro hueco del citado gran
platillo y un piñón de dicho eje lateral engrana con una única
175 rueda solidaria en el citado eje hueco central del citado grupo
atravesado por el citado eje fijo; dicho eje central hueco es-
tá saliente por arriba del citado esqueleto y en su extremo su-
perior vá solidario con una placa transparente que mediante un
escalón cónico central viene a resultar aparentemente superpues-
ta sobre la citada placa decorada con la que tiene igual diáme-
tro, y con la que resulta aunque con independencia dentro de la
citada ,campana transparente cuyo perímetro inferior está unido
al del citado gran platillo cóncavo.

185 2.- PEONZA PANORAMICA, de acuerdo con la reivindicación an-
terior, caracterizada porque dicha placa transparente que resulta
giratoria por su unión con el eje central del grupo de engranajes
lleva fijos sobre su superficie los elementos decorativos girato-
rios que se pretende figuren como móviles sobre la placa decorada
inmóvil debajo.

190 3.- PEONZA PANORAMICA, de acuerdo con las reivindicacio-
nes precedentes, caracterizada porque la separación existente
entre la cara superior interna de la citada cúpula y la unión
de la placa transparente sobre el eje central del esqueleto de
engranaje, separación que constituye el recorrido de la citada va-
195 rilla helicoidal, está ocupada por un vástago hueco en cuyo inte-
rior resbala dicha varilla el cual también recibe movimiento gi-

99068

24



ratorio y vá decorado en su exterior, y porque la citada peana del conjunto es elástica para amortiguar las presiones verticales.

4.- Por último se reivindica como objeto sobre el que ha de recaer el presente Modelo de Utilidad que, por veinte años se solicita para España y sus Colonias.-----

P O R

" PEONZA PANORAMICA "

Todo conforme queda expresado en la presente Memoria Descriptiva que, consta de ocho hojas escritas a máquina por una sola de sus caras, y planos que se acompañan.

Madrid 24 de Abril de 1.963

P.A.,

PEDRO FELIU MAÑA
P.P.

99068

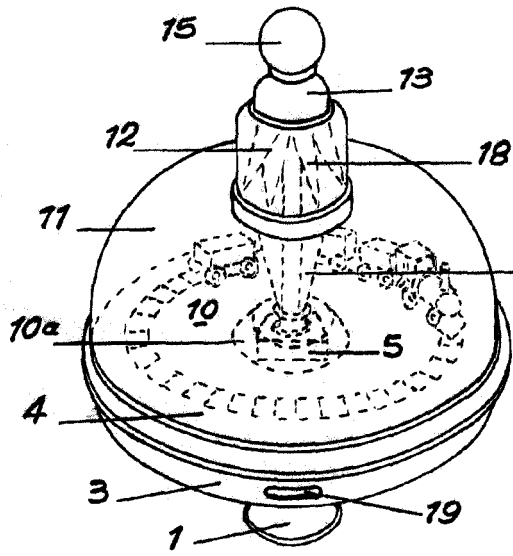


FIG. 1

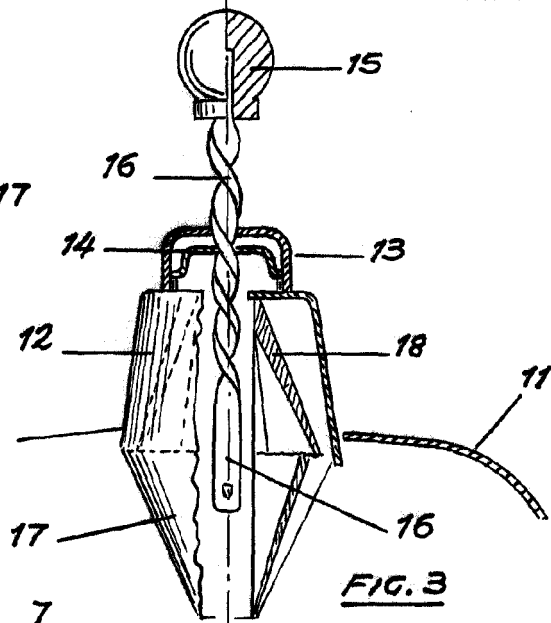


FIG. 3

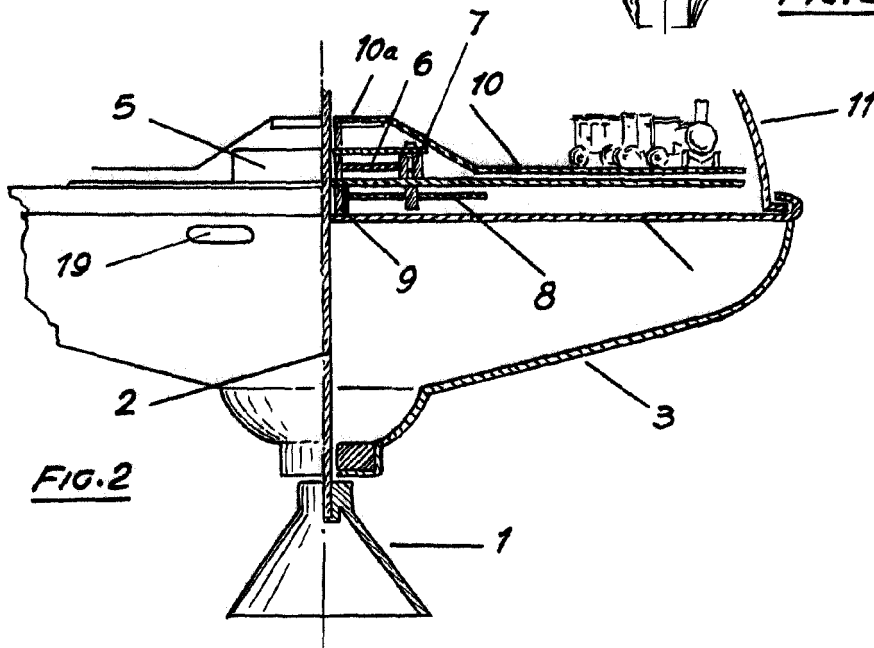


FIG. 2

Escala variable
Madrid 4 ABR. 1963
P.A.
PEDRO FELU MARA
P.P.