

98970



MODELO DE UTILIDAD

=====

M E M O R I A D E S C R I P T I V A

S o b r e :

"VIGA LONGITUDINAL PERFILADA PARA REMOLQUES PARA CAMIONES
Y ANALOGOS".

- - - - -

Solicitante: EMPRESA CONSTRUCTORA DE AUTOMOCION Y TRANSPORTES,
S.A., E.C.A.T., S.A. - Entidad española, con do-
micilio en Valentín Beato, 13 - MADRID.-

- - - - -

La novedad se refiere a una viga longitudinal per-
filada para el bastidor del chasis de remolques de camiones
y análogos.

5. En los camiones, especialmente en los remolques pa-
ra camiones, se conoce el procedimiento de proveer las pare-
des laterales de la caja con un listón longitudinal que tapa
y protege los elementos salientes, como son las bisagras de
la fijación de las paredes laterales. Este listón tiene por

98970



20 ABR

10. objeto que al tocar el vehículo obstáculos laterales pase con más facilidad por estos obstáculos. Tanto el listón como las paredes laterales a las que se fija tienen que ser por ello muy robustas, lo que produce costes muy considerables.

15. La novedad tiene por objeto la construcción de una viga longitudinal perfilada tal, que al mismo tiempo que elimina una fijación expuesta a defectos, representa un listón resistente. Según la novedad, se provee el alma de la viga con un bordón longitudinal que sobresale en sentido opuesto a las alas del perfil.

20. Este bordón puede obtenerse sin grandes costes por laminado. Con ello se aumenta la resistencia de la viga longitudinal al mismo tiempo que se simplifica la construcción.

25. Con el fin de poder fijar de forma oculta las bisagras necesarias para la fijación basculante de las paredes laterales, se ranura el bordón del alma de la viga longitudinal de chapa en los puntos correspondientes a las bisagras que soportan las paredes laterales. Estas ranuras tienen el ancho de las bisagras y se refuerzan con soportes en forma de U.

En cada una de estas ranuras puede alojarse una bisagra de forma que quedan protegidas.

30. Además, según la invención, es posible introducir los bulones de giro de las bisagras en taladros hechos en los soportes de refuerzo que quedan en el lado interior de la viga longitudinal, con lo que se consigue un montaje muy sencillo.

35. Para evitar que, cuando el vehículo equipado con el dispositivo según la invención roza un obstáculo, se enganche en los alojamiento de las bisagras, éstas tienen, según la invención, una forma exterior que corresponde exactamente con la sección del listón.

40. El dibujo representa un ejemplo de ejecución de esta novedad. En él son:

98970



Fig. 1, una sección esquemática de un remolque de camión equipado con la viga longitudinal construida según la invención.

45. Fig. 2, una sección, a mayor escala, de la viga perfilada.

Fig. 3, una vista longitudinal parcial de la viga en el punto de giro de una bisagra de la pared lateral.

50. Fig. 4, una sección horizontal según la línea A-B de la figura 3 y

Fig. 5, una perspectiva de una parte de la viga longitudinal.

55. La caja del vehículo se compone, siendo su forma conocida, de un bastidor, compuesto de vigas longitudinales exteriores 1, de vigas transversales 2 y de vigas centrales 3, que descansa por medio de ballestas 4 sobre los ejes 5.

60. La viga longitudinal perfilada 1 tiene, por ejemplo, forma de U y su alma se provee de un bordón 6, que sobresale en sentido opuesto a las alas del perfil, y que forma, como puede verse especialmente en la figura 5, un listón liso que sobresale una longitud suficiente del alma de la viga longitudinal.

65. Si el listón se hace, como se representa en las figuras, a partir del alma de la viga de chapa laminada, es posible prever el bordón 6 como elemento hueco, es decir, puede hacerse al laminar el perfil. El bordón 6 se provee de ranuras 7 distanciadas que se cierran con soportes 8 en forma de U dispuestos en el lado interior de la viga perfilada. Las alas de estos soportes 8 soldados poseen orificios 9 en los que pueden alojarse los bulones 10 para la fijación de las bisagras 11.

70. La sección del listón es, preferentemente y como se representa, cuadrada, pero también puede ser trapezoidal, semicircular o análoga.

98970



75. Las piezas 12 de las bisagras 11 tienen un contorno que se adapta exactamente a la sección del listón 6, de forma que el contorno del listón se prolonga sin interrupción a través de las bisagras.

80. La forma del perfil de la viga longitudinal no tiene importancia en la construcción según el invento, Se pueden utilizar tanto perfiles en U, usuales, como también perfiles en L, en C o cerrado.

N O T A

85. El Modelo de Utilidad que se solicita en España, por veinte años, de acuerdo con la vigente Legislación, deberá recaer sobre: "VIGA LONGITUDINAL PERFILADA PARA REMOLQUES PARA CAMIONES Y ANALOGOS", según las características esenciales de las siguientes:

R E I V I N D I C A C I O N E S

90. 1ª.- Viga longitudinal perfilada para remolques para camiones y análogos, caracterizada por el hecho de que el alma de la viga se provee de un bordón longitudinal que sobresale en sentido opuesto a las alas del perfil.

95. 2ª.- Viga longitudinal perfilada para remolques para camiones y análogos, según la reivindicación 1ª, caracterizada por el hecho de que el bordón, formado como saliente hueco a partir del alma de la viga perfilada de chapa, se ranura, en los puntos correspondientes a las bisagras que soportan las paredes laterales, con un ancho igual al de las bisagras y se refuerza en estos puntos con soportes en forma de U.

100. 3ª.- Viga longitudinal perfilada para remolques para camiones y análogos, según las reivindicaciones 1ª y 2ª, caracterizada por el hecho de que los bulones de las bisagras se alojan, dentro del bordón en orificios practicados en los soportes soldados.

105. 4ª.- Viga longitudinal perfilada para remolques

98970



para camiones y análogos, según las reivindicaciones 1ª a 3ª, caracterizada por el hecho de que las bisagras tienen un con torno que se adapta a la sección del listón.

5ª.- "VIGA LONGITUDINAL PERFILADA PARA REMOLQUES PARA CAMIONES Y ANALOGOS".

Según queda sustancialmente descrito en la presente memoria descriptiva, que consta de cinco hojas escritas a máquina por una sola cara, acompañada de sus correspondientes dibujos.

Madrid, 20 Abril 1.963

EMPRESA CONSTRUCTORA DE AUTOMOCION Y TRANSPORTES, S.A. - E.C.A.T., S.A.

P.P.

FRANCISCO GARCIA CABRERIZO
S.A.

98970

EMPRESA CONSTRUCTORA DE AUTOMOCION Y TRANSPORTES, S.A. ECAT, S.A.

Hoja única

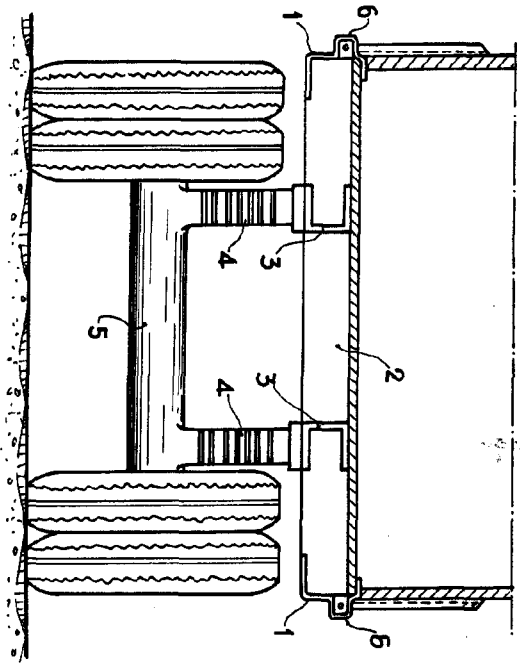


Fig. 1

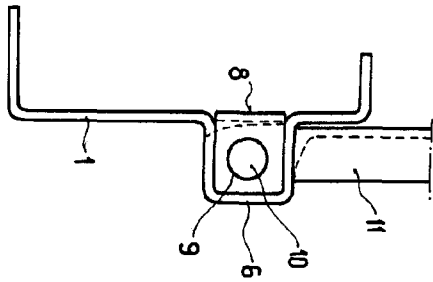


Fig. 2

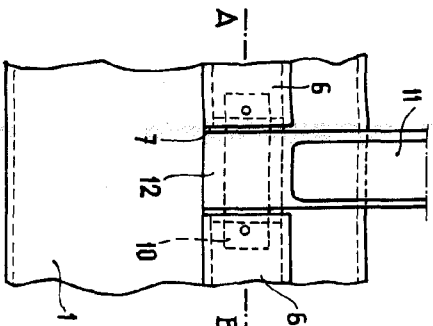


Fig. 3

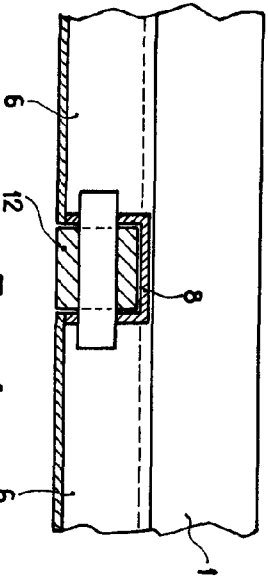


Fig. 4

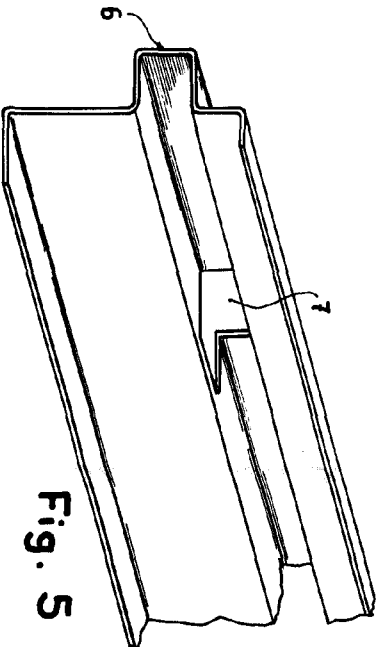


Fig. 5

ESCALA VARIABLE

Madrid,
 EMPRESA CONSTRUCTORA DE AUTOMOCION Y TRANSPORTES, S.A. ECAT, S.A.
 P. P.

FRANCISCO BARRERA GARCERAN
 D. A.

