





do central que da lugar a la formación del anillo. Este sistema de fabricación produce un elevado porcentaje de volumen de madera desperdiciado, correspondiente a la porción que ocupaba el espacio del orificio, requiriendo además el empleo de buena madera, con el inconveniente de que, aún así, las roturas son frecuentes a causa de las mallas de la madera que siempre resultan situadas transversalmente en algún punto del anillo. Este inconveniente, aunque en menos escala, se produce también en las tapas fabricadas a base de tablas de madera formando un cuerpo macizo.

La invención que motiva el presente Modelo de Utilidad tiene por objeto obtener un nuevo tipo de asientos y tapas para inodoros, que, aún siendo también de madera, no tienen los inconvenientes enunciados, resultando mucho más fuertes y duraderos, más resistentes a las deformaciones y de menor peso, todo lo cual aporta a la industria de los materiales de saneamiento una mejora de tipo utilitario, digna de que se otorgue a su creador el privilegio de exclusiva fabricación y explotación en España:

Estos nuevos asientos y tapas para inodoros a que nos estamos refiriendo, se caracterizan esencialmente por estar constituidos por un armazón compuesto por listones de madera, siendo algunos de ellos de formas curvadas, debidamente unidos entre si por cualquier medio, para integrar entre todos ellos una estructura y armazonado de madera que luego se recubre por ambas caras con las correspondientes chapas o tableros de madera, debidamente encoladas o unidas con pegamentos apropiados, con las que se le dará la forma apropiada, resultando así piezas huecas su



45 mamente resistentes e indeformables, obtenidas en su mayor parte con recortes y desperdicios de madera, que reducen el coste en cuanto a la partida de primeras materias, lo cual compensa la mayor necesidad de mano de obra en este proceso, en el que se logra, como ya se dijo, una mejora importante de la calidad, duración y propiedades de las piezas fabricadas.

50 Para una mejor comprensión de las características generales anteriormente expuestas, se acompaña una lámina de dibujos en la que se representa un ejemplo de realización de uno de estos juegos de asiento y tapa para inodoros, sobre el cual no debe olvidarse su carácter meramente aclaratorio, de modo que tales dibujos no pueden limitar el alcance de la invención a las formas de realización en ellos representadas.

55 Dichos dibujos nos muestran en sus figuras como sigue:

- Fig. 1 - Planta de un asiento, según la invención, con parte de su capa superior desprendida.
- 60 Fig. 2 - Sección por A-B de la figura 1.
- Fig. 3 - Planta de la tapa, para dicho asiento.
- Fig. 4 - Sección por C-D de la figura 3.

65 Refiriendonos a los mencionados dibujos, vemos que el ejemplo en ellos representado consta de los siguientes elementos que, para facilitar su identificación, se designan con referencias numéricas.

70 El asiento mostrado en las figuras 1 y 2, comprende un armazón compuesto por dos anillos o aros ovalados, concéntricos, señalados con -1- y -2-, estando constituido cada anillo por varios listones de madera recor-



75 tados en forma curva, que por sus reducidas dimensiones -  
pueden obtenerse de trozos de madera sobrantes de la fa-  
bricación de muebles o de otros objetos de madera, o sea  
de recortes sobrantes. Dichos listones curvados van uni-  
dos a testa unos con otros para formar los respectivos  
anillos -1- y -2-, realizándose la unión por cualquier  
medio, tal como por ensamblado, encolado o preferentemente  
80 mediante unas grapas metálicas -3-, pudiendo emplearse tam-  
bién varios de dichos medios combinados. El anillo exte-  
rior -1- tiene en un extremo un listón recto -4- en el  
que van montadas las piezas -5- provistas de orificios,  
con objeto de constituir los goznes de la bisagra de arti-  
culación de la tapa que aparece en las figuras 3 y 4. El  
armazón consta también de otros listones -6- interpuestos  
85 entre los anillos -1- y -2- y unidos a ellos por las gra-  
pas -3-, o por otros medios. Una vez construido el armazón  
como queda expuesto, se disponen a ambos lados de él dos  
chapas o tableros contrachapeados -7- y -8- que se enco-  
lan o pegan, formando así un asiento hueco, de poco peso  
90 y sumamente resistente.

La tapa de las figuras 3 y 4 se fabrica según  
el mismo principio que el asiento, componiéndose de un -  
anillo u aro ovalado -9- integrado por varios listones -  
recortados en forma curva y unidos a testa mediante ensam-  
95 blado, encolado o con las grapas -3- (también combinando  
varios de estos medios). En el extremo se coloca una pie-  
za de madera -10-, a la que se monta el gozne para la bi-  
sagra (no visible en los dibujos), reforzándose interior-  
mente, - el armazón con el listón longitudinal -11- y los  
100 transversales -12-, unidos todos ellos entre sí y al aro



o anillo -9- mediante encolado, ensamblado, o con las -  
 105 grapas metálicas -3-. Finalmente, el armazón se forra por  
 ambas caras con las chapas o tableros contrachapeados -  
 -13- y -14-, constituyendo una tapa hueca y armada, de po  
 co peso, pero fuerte e inalabeable.

Como una variante de realización, cabe el fabri  
 car los aros o anillos -1-, -2- y -9- de madera curvada,  
 tanto de una pieza como de varias.

Finalmente conviene aclarar que este asiento y  
 110 tapa puede fabricarse en las más variadas formas y tama  
 ños y con los más diversos coloridos, siendo también va  
 riable el número y disposición de los listones que compo  
 nen los armazones, así como cualquier detalle constructi  
 vo que no modifique esencialmente lo que es objeto de rei  
 115 vindicación en la siguiente

N O T A  
 =====

Los puntos no conocidos ni practicados en Espa  
 ña sobre los cuales se desea que recaiga las reivindica  
 ciones de éste Modelo de Utilidad, son:

120 1º.- Asiento con su correspondiente tapa, para  
 inodoros, caracterizado porque el asiento está constituí  
 do por un armazón interno integrado por dos aros ovalados  
 concéntricos, cada uno de los cuales está compuesto a su  
 vez por unos listones curvados debidamente unidos entre  
 125 sí, a testa, hallandose separados dichos dos aros entre  
 sí por unos listones rectos interpuestos entre ellos, cu  
 yo armazón así formado vá recubierto por ambas caras con  
 chapas solidariamente unidas constituyendo un cuerpo hue  
 co resistente, de poco peso e inalabeable.



130

2ª.- Asiento con su correspondiente tapa, para inodoros, caracterizado porque la tapa está constituida por un aro ovalado compuesto por varios listones curvados unidos entre sí a testa, disponiendo en el interior de dicho aro de varios listones transversales a modo de un armazonado separador que se completa con otro listón longitudinal interpuesto entre aquellos, cuyo conjunto forma un armazón recubierto, por ambas caras, con chapas solidariamente unidas a él, componiendo un cuerpo hueco, ligero, inalabeable y a la vez resistente. Y

135

140

3ª.- "ASIENTO, CON SU CORRESPONDIENTE TAPA, PARA INODOROS", de conformidad en un todo en lo esencial y fines industriales a lo descrito en la precedente memoria descriptiva y gráficamente representado en los adjuntos planos para su mejor comprensión.

Esta memoria consta de SEIS hojas escritas ó mecanografiadas por una sola cara a doble espacio en 144 líneas.

Valencia, 14 de Septiembre 1.963

Por autorización del interesado.

JOSE LOPEZ

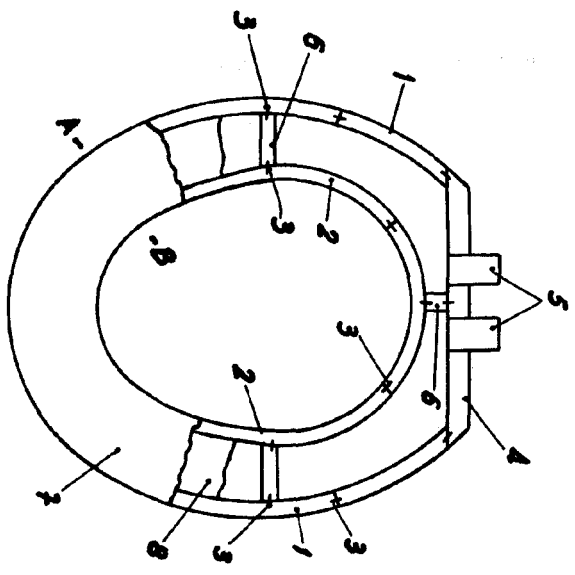


Fig. 1

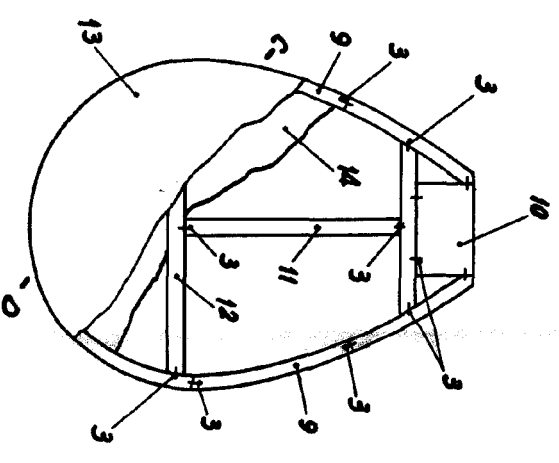


Fig. 3

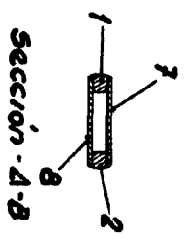


Fig. 2

Sección - A-B

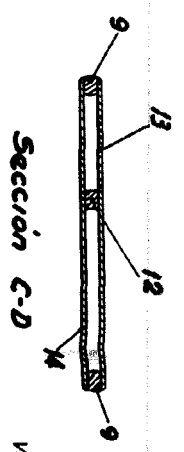


Fig. 4

Sección C-D

Escala Variable

Valencia, Marzo 1963  
P.A.