

E/B/T.



MEMORIA DESCRIPTIVA

para una patente de invención por veinte años por "Brocha para pintar", a favor de D. Sigmund B E C K, residente en Nürnberg (Alemania) Adamstrasse 37.

La fabricación de las brochas destinadas a los pintores se hace hasta hoy en día introduciendo en los orificios de que la madera de la brocha esta provista, unos haces de brocha o cepillo mediante aglutinantes o materias pegajosas que consisten en pez, alambres o hilos y materiales similares, juntandose en la parte exterior de la brocha las filas o hileras de esas substancias estrecha o cerradamente unas a otras a fin de lograr un buen aspecto de la brocha y poder hacer con ella una aplicación corriente y continuada. Otra de las formas de fa-

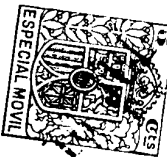


bricación consiste en disponer las citadas filas o hileras entre listones de madera que se introducen en las entalladuras o escotaduras del marco de la brocha, encolandose y claveteandose sobre este marco.

El invento muestra la forma o construcción de estas brochas de pintores, cuya disposición se diferencia de las corrientemente conocidas en que los marcos metálicos que llevan las cerdas se mantienen fijos o indesplazables mediante las prolongaciones o adiciones del listón cabezal del marco de la brocha que en forma de peine, abrazan y enganchan por los extremos del cabezal del marco metálico y entre los mismos.

En los dibujos adjuntos se manifiesta el invento, representandose en la fig. 1, una sección longitudinal hecha por la brocha de pintores; la fig. 2 expone una sección transversal de la misma brocha. La fig. 3, muestra un plano o vista por encima del marco o cuadro de la brocha en que no se representa el marco metálico; la fig. 4 es una vista del cabezal de la misma; la fig. 5 expone el liston del cabezal y las figs 6 y 7 representan el porta-cerdas o soporte de estas que se adapta el marco metálico, en sección transversal y tamaño natural.

Como se vé por dichas figuras están unidas o abrazadas las hileras de las cerdas a en el marco metálico b mediante presión o prensado y edición del aglutinante correspondiente para pegarlas y en que los marcos metálicos b están provistos de entrantes o entalladuras g por todo lo largo a fin de lograr un buen asiento o base para las cerdas. Para la mejor unión ó empalme de los marcos metálicos b dispuestos por ambos lados del cabezal, está provisto el marco de la brocha c de



de entrantes o entalladuras d por todo lo largo, que estan cerrados a ambos lados del cabezal mediante listones e en forma de peine. La endentaduras f en forma de peine de los listones e del cabezal estan colocados entre y sobre los marcos metalicos b imposibilitando cualquier desplazamiento o salida de los marcos metalicos b en dirección alguna. Para la sujeción de los listones e del cabezal al marco c de la brocha se utiliza un número correspondiente de clavijas con lo cual se une a la ventaja de una construcción sencilla de la brocha una perfecta disposición de las hileras a de las cerdas en el marco de la brocha c que en cualquier forma se haya en perfecta colocación o posición.

N O T A

Descrito suficientemente el presente invento lo que se declara como de novedad e invención propia son las siguientes reivindicaciones:

1ª.- Brocha de pintores caracterizada en que el marco de la brocha c destinado a adaptarse al marco metalico b que lleva las hileras de cerdas a está provisto de entrantes o cortes d, en que los marcos metalicos b se mantienen inmoviles o desplazables en el marco c de la brocha mediante los listones e del cabezal cuyas endentaduras o salientes f en forma de peine enganchan sobre y entre los marcos metalicos b.

2ª.- Brocha para pintar según reivindicación 1ª, caracterizada en que los marcos metalicos b están apropiadamente dispuestos en los lados del cabezal, sobre los cuales se colocan los listones e del cabezal o sus peines que están sujetos o fijados al marco c de la brocha mediante clavos.

3ª.- Brocha de pintores según reivindicaciones 1 y 2, ca-



racterizada porque para asegurar un buen asiento a las hileras de las cerdas los marcos metalicos b están provistos de unos entrantes o entalladuras g a todo lo largo de los mismos .

4^a.- Brocha para pintar, según se describe y reivindica en la precedente Memoria y se ilustra con los dibujos que a la misma se acompañan.

Consta esta memoria de cuatro hojas foliadas y escrita por una sola cara.

Madrid, 15 de Julio de 1926 .

Leocadio López

P.P.

Fig. 1

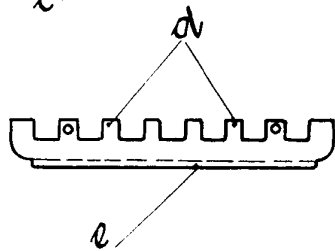
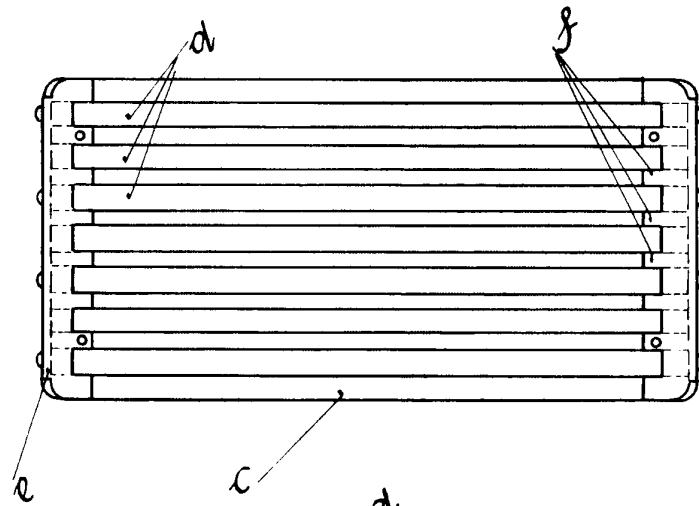
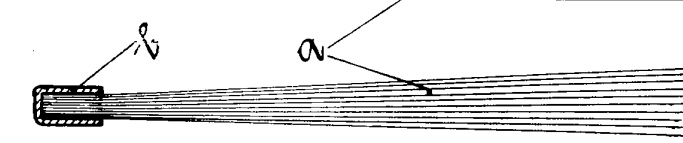
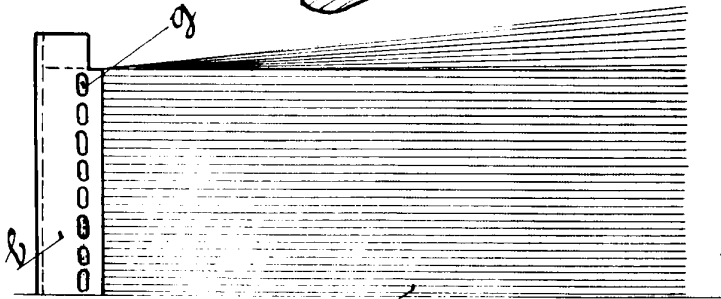
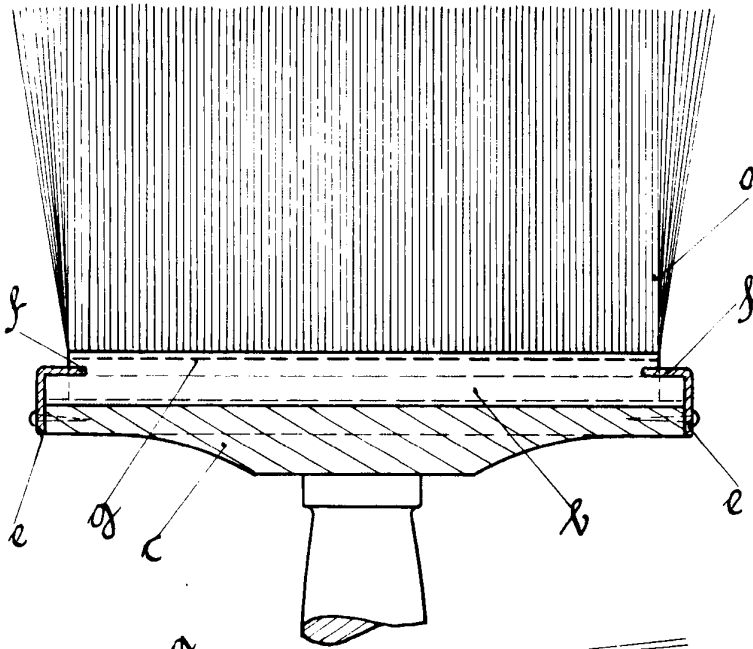


Fig. 2

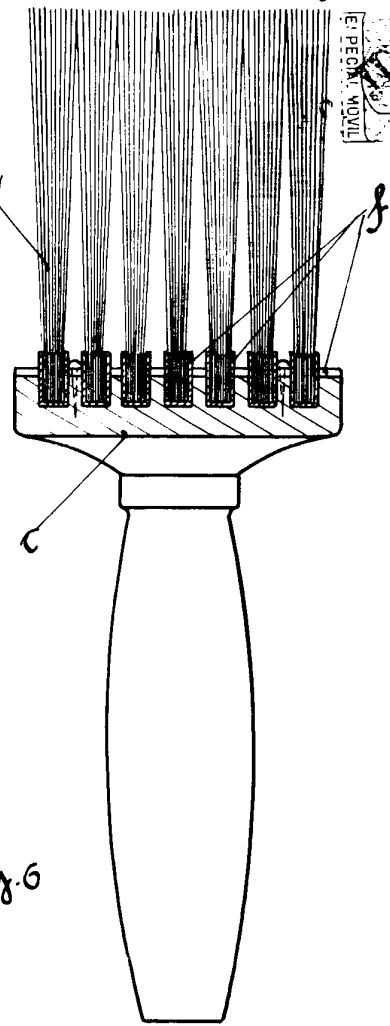
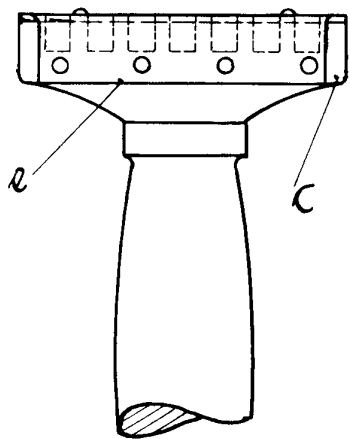


Fig. 6

Fig. 7

Fig. 3

Fig. 4



ESCALA VARIABLE
LEOCADIO LOPEZ

Leocadio Lopez