



98721

Memoria Descriptiva

para

un Modelo de Utilidad
por veinte años en España

a favor de

D. Rufino PEREZ UZQUIANO
(de nacionalidad española)

residente en

Arcocha - Galdácano (Vizcaya)

por:

" B I S A G R A "

=====



98721

El presente modelo de utilidad se refiere a una bisagra destinada a constituir la articulación exterior entre una puerta y el correspondiente mueble o pared, la cual a sus ventajas de funcionamiento, una su buena presentación, ya que está dotada de un embellecedor desmontable, que quitado permite realizar con toda comodidad las operaciones necesarias para colocar ambas partes de la bisagra, y cuando se le monta mejora la estética de la correspondiente articulación.

Esencialmente está constituida por dos piezas desiguales en U, que presentan en sus bases los alojamientos para los elementos de fijación en la puerta y mueble, mientras que en sus aletas tiene los orificios de paso para los ejes de articulación, que al lado interior de la bisagra tiene los remaches de sujeción, y al exterior unos remates ojivales o de cualquier otra forma acorde con la presentación estética del conjunto.

Entre las aletas, encajando por los extremos en los citados remaches, se fija el embellecedor, consistente en una lámina doblada en forma de hoja cilíndrica abierta, de modo que cubre el espacio comprendido por la bisagra sin entorpecer su funcionamiento.

Realizándose el montaje del embellecedor como se ha indicado por simple presión, es muy fácil de retirar cuando haya de desmontarse la bisagra, para retirar los tornillos



98721

de sujeción de la misma, y recíprocamente una vez colocada se monta con toda facilidad.

Para mayor claridad concretaremos las características de la bisagra que se reivindica, con referencia a las adjuntas figuras, que corresponden únicamente a una forma de ejecución, sin carácter alguno limitativo, que se presenta a título de ejemplo de realización con el fin indicado, ya que la forma, dimensiones y materiales con los cuales se fabriquen sus piezas, serán en cada caso los que se estimen pertinentes para la aplicación concreta de que se trate, sin que tales variaciones, así como las que se hagan en detalles de presentación u organización, afecten a la esencialidad reivindicada, por lo que las bisagras que se fabriquen, dentro de la idea general reseñada, con cualquiera de esas modificaciones, no serán sino variantes, igualmente comprendidas y protegidas por el presente registro.

La fig. 1 presenta la vista en alzado de frente de una bisagra, establecida de acuerdo con lo que se reivindica, en la posición de cerrada y colocada en la puerta y pared o análogo a la cual se articula la misma.

La fig. 2 corresponde a la proyección en planta de los elementos representados en la figura anterior.

La fig. 3, en representación análoga que la anterior, se refiere a cuando la puerta está abierta.

La fig. 4 es una vista lateral respecto a la figura 1.

98721

5ABR



La fig. 5 muestra la bisagra de modo análogo que la fig. 1, pero con el embellecedor quitado.

La fig. 6 ilustra la disposición de dicho embellecedor.

5

La fig. 7 es la proyección en planta de la misma.

La fig. 8 detalla la vista al seccionar por el plano que se indica en A-B sobre la fig. 5.

1

10

La fig. 9 representa la sección que se indica en C-D.

La fig. 10 es la vista correspondiente a la sección señalada en E-F sobre la fig. 5.

15

Con referencia a dichas figuras y a los números que sobre ellas designan las partes y detalles de la bisagra representada, que interesan a los fines de esta memoria, la descripción de la misma es como sigue:

20

Está constituida por las piezas en U 3 y 9, que, respectivamente, mediante los tornillos 8 y 11, se sujetan en la puerta 1 y en el mueble, pared o análogo 2, y cuyas aletas 4 y 10, de una y otra, van articuladas entre sí por los ejes 6, de las cabezas cónicas 5, que constituyen los extremos de la bisagra. Los remaches 12 impiden que dicho eje 6 se salga de las piezas 4 y 10.

25

La lámina metálica 7, doblada como indican las figs. 6 y 7, se acoplan en dichos remaches 12, para constituir el embellecedor de la bisagra. Su orificio 13 sirve para faci-

98721



litar la operación de desmontarla.

Es muy interesante observar (fig. 3) la forma de las aletas 4 y 10 de trapecios rectos con el lado inclinado en posiciones opuestas de modo que permiten a ambas piezas de la bisagra realizar un giro relativo de más de 90° y quedar totalmente alojada la pieza 9 en la 3.

=====

98721



N O T A
= = = = =

El presente modelo de utilidad comprende las siguientes reivindicaciones:

5 1.- Bisagra, caracterizada porque está constituida por dos piezas desiguales, de sección longitudinal en U, la menor alojable en la mayor, cuyas aletas, correspondientes a los brazos de dichas secciones, tienen forma de trapecios rectos cuyos lados inclinados queden en posiciones opuestas, cuando ambas piezas se articulan.

10 2.- Bisagra según la reivindicación anterior, caracterizada porque en esas aletas van dispuestos los orificios para los pasadores de articulación, que en los extremos que quedan al interior de la bisagra están remachados, y en el exterior rematados por piezas con forma de cuerpo de revolución como remate.

15 3.- Bisagra según las reivindicaciones anteriores, caracterizada porque en los remaches circulares de los pasadores de articulación, en el interior de la pieza en U más corta, se acopla un embellecedor en forma de hoja cilíndrica, abierta longitudinalmente en la extensión suficiente para tal acoplamiento, y provista de un taladro para el punzón de desmontaje.

20 4.- Bisagra.

Según se describe y reivindica en la presente

98721



1963

memoria descriptiva y se ilustra con los planos que a la misma se acompañan.

Consta la presente memoria de siete hojas foliadas y escritas a máquina por una sola de sus caras.

Madrid, a 5 ABR. 1963

CARLOS ROEB

P. S.

FIG.1

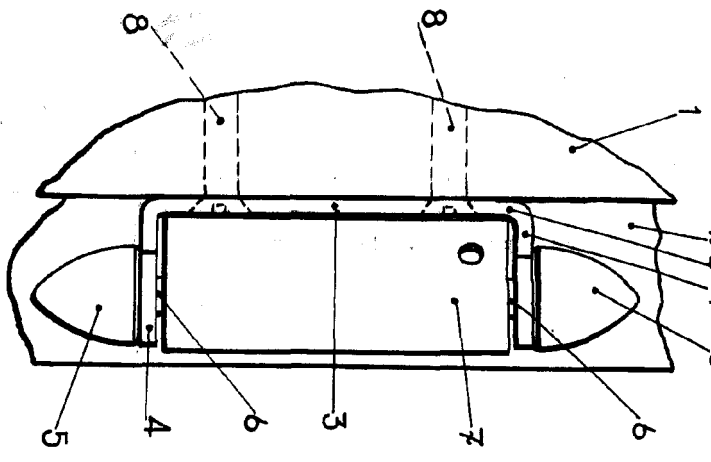


FIG.2

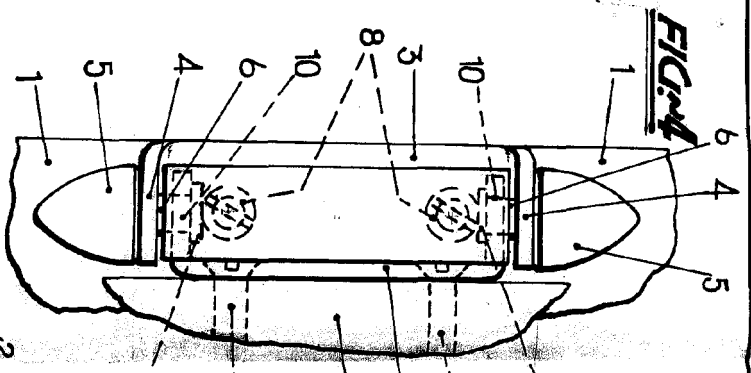


FIG.3

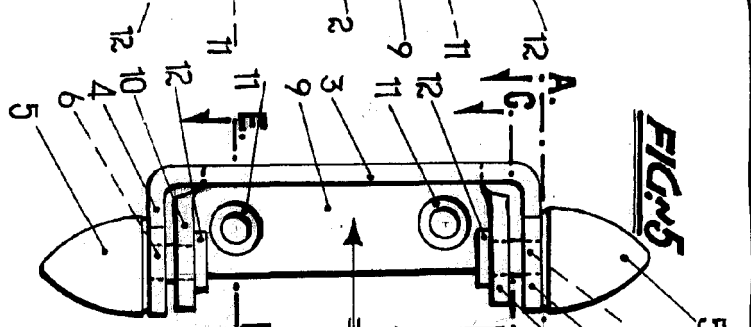


FIG.4

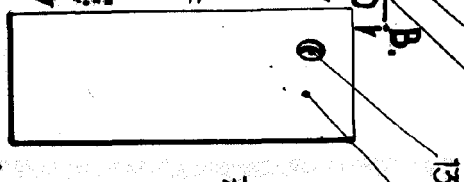


FIG.5



FIG.6

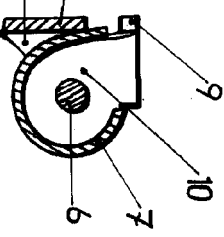


FIG.7

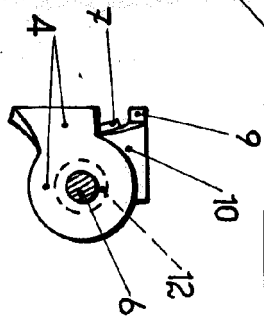


FIG.8

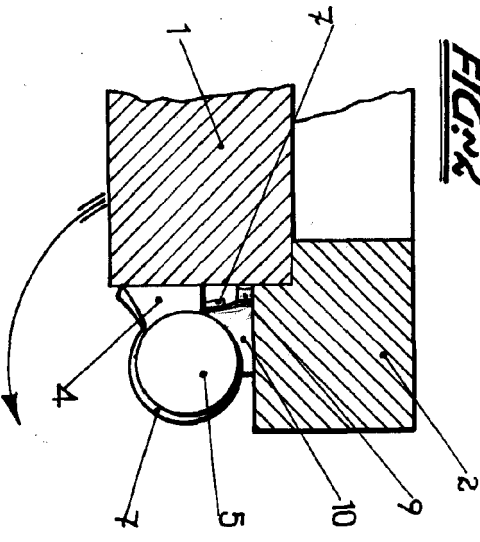


FIG.9

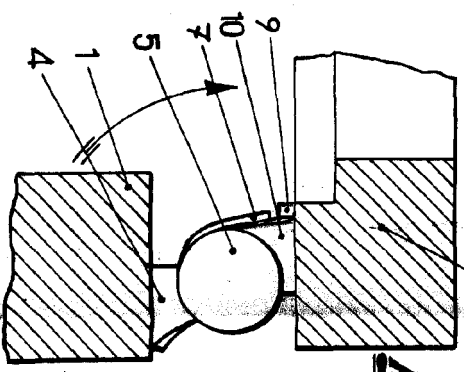


FIG.10

