



98547

MODELO DE UTILIDAD

=====

MEMORIA DESCRIPTIVA

Sobre:

" CABEZAL PARA REFRENTADO Y CENTRADO DE EJES Y PIEZAS CILINDRICAS "

-----

Solicitante: Don José Luis SUAREZ RAMOS, de nacionalidad española, domiciliado en RENTERIA (Guipuzcoa) calle Olazabal nº 2.

-----

La presente memoria se refiere como su enunciado indica, a un cabezal para refrentado y centrado de toda clase de ejes y piezas cilíndricas, en el que se han previsto una serie de características especiales para lograr de forma simultánea ambas operaciones con giros independe

5.

98547<sub>27</sub> MA



dientes de los ejes de refrentar y de taladrado, mandado por cualquier clase de procedimiento, consiguiéndose de esta forma una velocidad diferente adecuada al trabajo de cada uno de los citados ejes.

10. Por el aludido objeto, se solicita el correspondiente privilegio de Modelo de Utilidad, conforme y al amparo del vigente Estatuto sobre Propiedad Industrial, a fin de garantizar a favor del recurrente el derecho a la explotación exclusiva del mismo en toda España.

15. A continuación se hará una detallada descripción del cabezal que se cita, con referencia al plano que se acompaña, en el que se representa a simple título de ejemplo, no limitativo, una forma preferente de realización susceptible de todas aquellas variaciones de detalle que no supongan una alteración fundamental de las características esenciales del mismo.

20. En dicho plano se ilustra una vista en sección longitudinal del citado cabezal.

25. Según el ejemplo de ejecución representado, el cabezal que se preconiza está constituido por un cuerpo exterior -8- que contiene en su interior todo el conjunto de ejes y mecanismos del cabezal.

30. En el interior del cabezal -8-, atravesándole longitudinalmente se ha montado el eje de refrentar -10- apoyado en unos cojinetes -20- y -21-, de bolas y agujas respectivamente, sujetos por unas tapas -19- y -24-, habiéndose previsto en el extremo anterior de este eje, la herramienta de refrentar compuesta de varias cuchillas -28- fijadas en un portacuchillas -14- sujeto por unos tornillos -13-.

35. Este eje -10-, es hueco y en su interior se ha previsto la colocación de otro eje -9- de taladrado de cen-

98547

27 MAR



- tros, apoyado en unos cojinetes de agujas -17- y -23-, y que en su extremo delantero, está provisto de una pinza
40. porta-brocas -27-, acoplada a un tirante longitudinal que atraviesa al eje -9- y dotado de un tornillo en su extremo posterior -1-, para aprieta de dicha pinza, en la que se sujeta la broca de centrado -26-, cubierta por una defensa -15-.
45. El eje de refrentar -10-, tiene acoplada en su extremo posterior, una polea -5- fija por una chaveta -6-, y montada sobre un casquillo -4- en el que existe un rodamiento -18- con tuerca de apriete -3-, por cuya polea recibe el movimiento el citado eje -10-.
50. Por su parte, el eje -9- de taladrado de centros, recibe el movimiento por medio de otra polea -16- fija por una chaveta -2- con lo que el movimiento de ambos ejes es totalmente independiente, habiéndose previsto además un movimiento axial del eje -9- en el interior del anterior,
55. que se consigue mediante un mando y sistema mecánica, eléctrico o hidráulico, no representado en la figura, habiéndose previsto un ajuste suave en la polea -16- para permitir el citado movimiento axial.
- Por último, en el conjunto se ha previsto un manguito -11- separador del cabezal exterior -8- del resto de elementos interiores, así como tapas posterior -19- y anterior -25- sujetas por medio de tornillos -7- y -12- respectivamente.
60. Organizado de esta forma el cabezal, el movimiento relativo entre los dos ejes -10- y -9-, puede ser variable y de acuerdo con los trabajos que hayan de efectuar, dada la independencia existente entre ellos, así como igualmente se puede hacer entrar en funcionamiento al eje de taladrado
- 65.

98547



70. o dejarle inactivo en función del movimiento axial de que está dotado.

La forma, materiales y dimensiones, podrán ser variables y en general, cuanto sea accesorio y secundario, siempre que no altere, cambie o modifique la esencialidad del objeto que se describe.

75. Los términos en que queda redactada esta memoria, son ciertos y fiel reflejo del objeto descrito, debiéndose tomar con carácter amplio y nunca en forma limitativa.

80. El solicitante se reserva el derecho de extender esta demanda a los países extranjeros, reivindicando la misma prioridad de la presente solicitud al amparo del Convenio Internacional para la protección de la Propiedad Industrial.

N O T A

85. El Modelo de Utilidad, que se solicita por veinte años, para España, de acuerdo con la vigente Legislación, deberá recaer sobre: "CABEZAL PARA REFRENTADO Y CENTRADO DE EJES Y PIEZAS CILINDRICAS", según las características esenciales de las siguientes:

R E I V I N D I C A C I O N E S

90. 1ª.- Cabezal para refrentado y centrado de ejes y piezas cilíndricas, caracterizado por haberse previsto en el interior del cabezal, atravesándole longitudinalmente un eje de refrentar, hueco apoyado en rodamientos, y en el que por su extremo anterior se acopla a un portacuchillas, mientras por el posterior lo hace a una polea por la que recibe el movimiento, habiéndose previsto en su interior, atravesándole longitudinalmente el eje de taladrado de centros.

100. 2ª.- Cabezal para refrentado y centrado de ejes y piezas cilíndricas, según reivindicación primera, caracteri-

98547

27 MAR



zado por haberse previsto el acoplamiento del eje de taladrado de centros a una polea independiente de la que mueve al eje de refrentado, con el fin de obtener movimientos independientes en ambos ejes.

106.

3ª.- Cabezal para refrentado y centrado de ejes y piezas cilíndricas, según reivindicaciones anteriores, caracterizado por el hecho de que el eje de taladrado de centros, está dotado de un movimiento axial de deslizamiento, y provisto de una pinza porta-broca en su extremo

110.

anterior, que se acciona por medio de un tirante de apriete que atraviesa al citado eje, dejando en el extremo posterior el mando de acción de dicho tirante.

4ª.- CABEZAL PARA REFRENTADO Y CENTRADO DE EJES Y PIEZAS CILINDRICAS.

115.

Según queda sustancialmente descrito en la presente memoria descriptiva, que consta de cinco hojas escritas a máquina por una sola cara y dibujos.

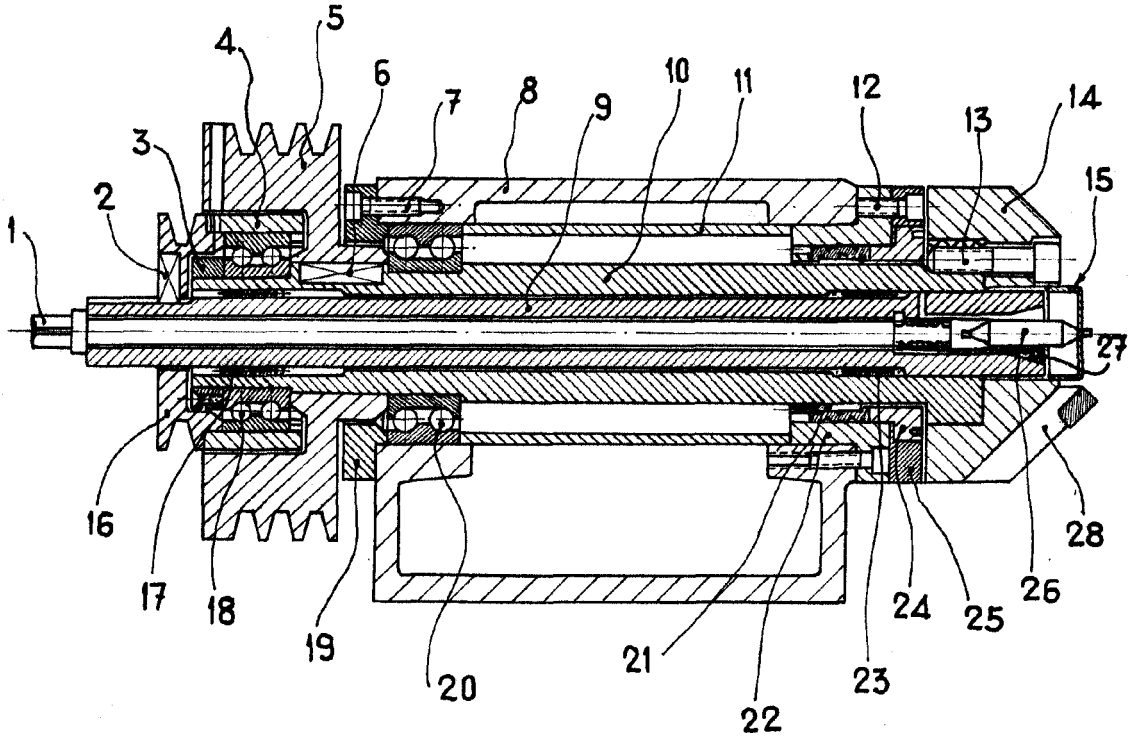
Madrid, 27 de Marzo de 1963

Don JOSE LUIS SUAREZ RAMOS  
P. P.

FRANCISCO GARCIA CABRERIZO  
A. P.

98547

27 MAR



Madrid, 27 MAR. 1963

JOSE LUIS SUAREZ RAMOS

R. P.

FRANCISCO GARCIA CARRERON  
E. D.

ESCALA VARIABLE