



12 MA

98521

MODELO DE UTILIDAD

por 20 años

por "UNA CLAVIJA DE ENCHUFE", a favor de D. Manuel Arrufat Gil, de nacionalidad española, domiciliado en Barcelona, Recaredo, 2 y 4.

=====

MEMORIA DESCRIPTIVA

Este Modelo de utilidad se refiere a una clavija de enchufe, para aparatos eléctricos, que presenta como importantes ventajas sobre las actualmente conocidas, su extremada simplicidad así como su especial configuración interna, las cuales permiten su fabricación a un bajo precio de coste, ahorrando mano de obra y materiales. Además dada su simplicidad, la posibilidad de averías o deficiencias de funcionamiento, resultan también disminuídas.

Es también característica importante del presen-



te Modelo su robustez que evita asimismo la posibilidad de averías, y que dá una seguridad de funcionamiento altamente satisfactoria.

5. Dentro de dichas ventajas, y entre las que se refieren a la configuración interna de la clavija, son de citar el dispositivo interno de inamovilización de los cables, los bornes de conexión, y la fijación de la base de la clavija a la propia caja.

10. Dicho dispositivo de inmovilización lo constituye una brida formada por dos placas laminares una de ellas, la mayor, acodada y taladrada por uno de sus extremos para su fijación en el centro de la base de la clavija, y dotada en su otro extremo de dos brazos laterales, doblados en ángulo, que se enfrentan con otros brazos existentes en la otra placa, realizándose la fijación de ambas a través de una uña existente en ésta que va a introducirse en una abertura practicada en aquélla y a través de un tornillo que relaciona entre sí los otros dos brazos laterales de las susodichas placas.

15. Los casquillos de embornado que se sitúan en la base de la clavija, los constituyen unos cuadradillos en los que se introducen por la parte interna los tornillos de apriete de los cables eléctricos, yendo dotados dichos cuadradillos de unos terminales cilíndricos para el roscado de las hembrillas de enchufe.

20. La fijación de la base de la clavija a la caja constitutiva de la misma se realiza a través de unos casquillos insertados en la propia caja, roscados interiormente y dotados de una entalla periférica que impide la salida de los mismos; en cuyos casquillos van a introducirse unos tornillos de fijación existentes en la propia

25.

30.



base de la clavija.

Para mejor comprensión de las descripciones, vamos a referirnos a un dibujo que, a título de ejemplo, representa una clavija de enchufe realizada de conformidad con el presente Modelo.

5.

En dicho dibujo, la figura 1 es una vista en perspectiva de la clavija en cuestión, siendo la figura 2 un despiece de la brida afianzadora de los cables conductores en el interior de la caja.

10.

La figura 3 es una sección longitudinal completa de la propia clavija, siendo la figura 4 un corte transversal de la misma según el plano A-A de la propia figura 3.

15.

La figura 5 finalmente se corresponde con una sección parcial de la propia clavija, según el plano de corte B-B de la misma figura 4.

20.

Según tales figuras, la clavija de enchufe, objeto del presente Modelo está constituida por una caja -1- sensiblemente cilíndrica con un reborde inferior -2- y sendos refundidos cóncavos diametrales -3- que facilitan el uso de la misma, estando dotada en su cúspide de un orificio central -4- rebordeado según -5- para el paso de los cables conductores (no dibujados en las figuras).

25.

Dichos cables al introducirse en el interior de la caja -1- quedan afianzados por una brida interna constituida por dos placas laminares -6- y -7-; una de ellas, la -6-, acodada según -8- y taladrada según -9- por uno de sus extremos para su fijación mediante un tornillo -10- en el centro de la base -11- de la propia clavija; y dotada en su otro extremo de dos brazos laterales -12- y -13-, doblados en ángulo, que se enfrentan con

30.



otros dos brazos -14- y -15- existentes en la placa -7-.

5. La fijación de ambas placas se realiza a través de un tornillo -16- que se introduce en los taladros -17- y -18- existentes en los brazos -13- y -15-, y por medio de una uña -19- que, sobresaliente del brazo -14- va a introducirse en una ventana -20- practicada en el brazo -12- de la placa -6-.

10. Los bornes de la clavija por su parte, están constituidos por unos cuadradillos -21- interiormente roscados según -22- en los que se introducen los tornillos de apriete -23- de los cables conductores, yendo dotados dichos cuadradillos -21- de unos terminales cilíndricos -24- para el roscado de las hembrillas -25- de enchufe; quedando dichos bornes montados en oquedades correspondientes existentes en la base -11- de la propia clavija.

15. Por último, para la fijación de dicha base -11- a la caja -1- se disponen insertados en ésta unos casquillos -26- roscados interiormente según -27- y dotados de unas entallas periféricas -28- que impiden la salida de los mismos al hacer tope en unos escalones anulares -29- existentes correspondientemente en la misma caja -1-; yendo a introducirse en dichos casquillos unos tornillos de fijación -30- pasantes a través de la propia base -11-.

20. Como se comprende podrá ser variable a los efectos del actual Modelo el número de tornillos de fijación y el número de hembrillas y cuadradillos, ya que la presente clavija puede ser trifásica; así como todo  
25. , cuanto no afecte, altere, cambie o modifique la esencia de la clavija anteriormente descrita.

30.





llas de enchufe y quedando dichos bornes alojados en  
oquedades correspondientes existentes en la misma base  
de la caja constitutiva de la propia clavija.

5. Sean cuales fueren las circunstancias que con-  
curran en la esencialidad de este Modelo de utilidad  
definido en las anteriores reivindicaciones, cuyo objeto  
es:

3.- "UNA CLAVIJA DE ENCHUFE".

10. Consta la presente memoria de seis hojas folia-  
das, mecanografiadas por una sola cara y de los dibujos  
adjuntos.

Barcelona, doce de marzo de mil novecientos se-  
senta y tres.

P.A. de D. Manuel Arrufat Gil,

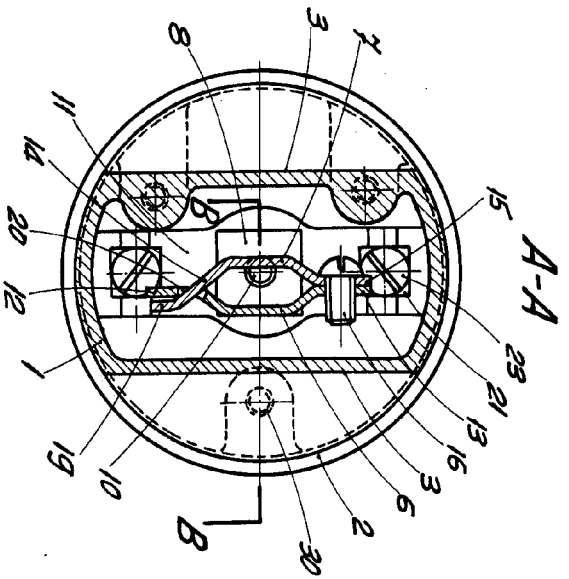


FIG. 4

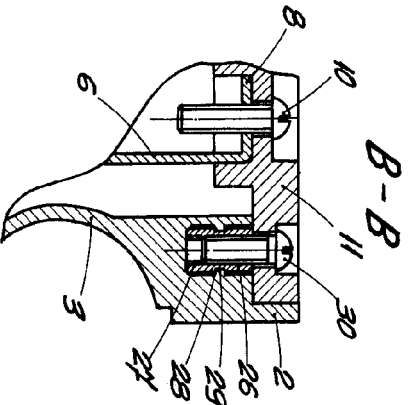


FIG. 5

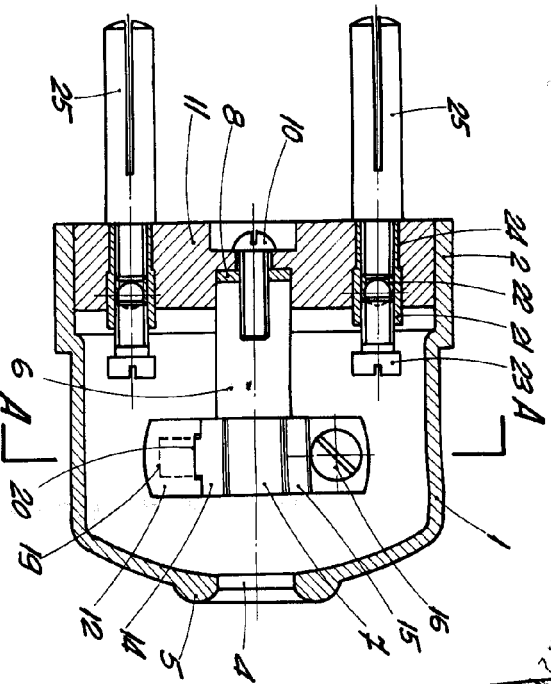


FIG. 3

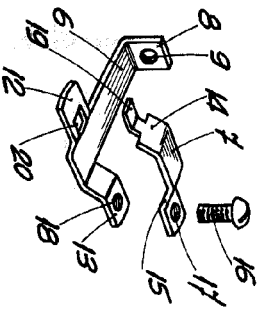


FIG. 2

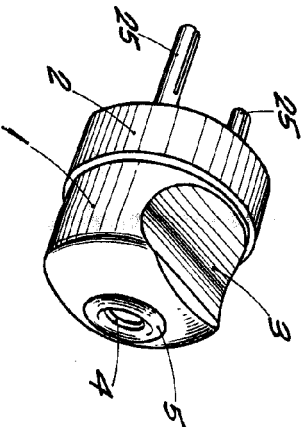


FIG. 1

BARCELONA, 12 MARÇO DE 1963  
P.A.

