

"CASA-MANERA EXPOSICION"

p o r

Residente en VICH (Barcelona). - General Bartra, 7

D. José María Costa, de nacionalidad española.

A favor de

colaborar por veinte años.

Correspondiente a un modelo de utilidad cuyo registro se

ARMONIA DE SONIDOS

98439

5.- La presente memoria descriptiva tiene como fin la declaración del objeto sobre que ha de recaer el privilegio de explotación industrial y comercial exclusiva en el territorio nacional de un Modelo de Utilidad, conforme a la legislación vigente en materia de Propiedad Industrial que, según expresa el enunciado, trata de una caja envase expositora.

10.- Existen ciertos productos y artículos que el comprador necesita observar, ya sea por ser en sí mismo un motivo ornamental o para simple comparación con otros del mismo género, pero de distintas características, como color, forma, etc.

15.- Dichos artículos deben ser protegidos con un envase adecuado, pero en la actualidad, los envases que se emplean no permiten la observación del contenido por lo que es necesario extraer este, con lo cual es fácil su deterioro al manosearlo, así como la rotura del envase, generalmente de cartón o cartulina, al abrirlo y cerrarlo repetidas veces.

20.- El presente envase tiene por objeto evitar tales inconvenientes al hacer posible la perfecta observación del producto sin necesidad de su extracción.

25.- Está constituido en forma paralelepípedica por el plegado de una sola plancha de cartulina convenientemente cortada a troquel, que presenta en su parte frontal una abertura cerrada con una lámina de materia transparente, como el celofán, mediante esta zona diáfana es posible la observación del contenido sin necesidad de abrir el envase.

30.- Con el fin de facilitar la interpretación más exacta del objeto sobre que ha de recaer el presente privilegio, en el plano adjunto complementario de la presente exposición, se representa una forma práctica para la realización industrial y únicamente a título de ejemplo y, por consi-

98439

guiente, sin carácter exhaustivo sino meramente informativo.

35.-

En este plano:

Fig. 1^a, desarrollo de la plancha de cartulina que constituye la pieza fundamental de la caja.

Fig. 2^a, es una vista en perspectiva del envase completamente plegado.

40.-

El desarrollo del envase está realizado en una plancha de cartulina cortada a troquel en forma simétrica respecto a su eje longitudinal. En dicho desarrollo puede apreciarse una parte central de forma rectangular constituido por una franja de cartulina (2) que rodea a una abertura

45.-

rectangular recubierta por una lámina de materia transparente (1). En una de las esquinas aparece una configuración caprichosa (4), destinada a la inscripción de la marca del producto, por ejemplo.

50.-

La mencionada zona central se une por su parte superior con las dos dobleces (4) y (5), por la parte inferior con las dobleces (9), (8), (7) y (6), de las que la (8) constituye el fondo del envase.

55.-

A ambos lados de la zona central, existen las dobleces (13) que presentan su extremo superior cortado en forma angular, uniéndose en su contorno con las solapas superiores (10) y (11), ésta última de forma triangular y las dobleces (12) y (13) en sus otros laterales.

60.-

El desarrollo descrito se pliega en la forma indicada en la fig. 2^a, para lo cual se sitúa la zona (8) en la parte posterior y la (9) en el fondo así como las dobleces (3) en los laterales.

65.-

Las solapas periféricas de las dobleces (3) son recubiertas de un pegamento para producir su adherencia con la cara interna de las partes (8), (9) y (7), así como la solapa triangular (11) con la parte (4). El pegamento se ha de

realizar una vez que se ha introducido los artículos en el interior de la caja. El cierre definitivo de ésta se realiza pegando las caras correspondientes de las solapas (5) y (6).

70.-

R E I V I N D I C A C I O N E S

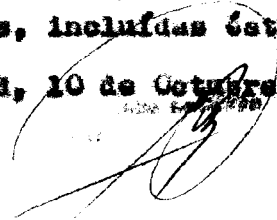
- 1ª).- "CAJA ENVASE EXPOSITOR" esencialmente caracterizada porque su desarrollo, constituido por una sola pieza de materia laminar, presenta una parte principal de forma rectangular alargada dotada de seis líneas de dobles transversales que limitan dos zonas estrechas en sus extremos, una zona estrecha central y dos zonas mayores intermedias, de las que una de ellas se une por ambos laterales con sendas dobles que dispuestas simétricamente respecto al eje longitudinal presentan, la parte correspondiente a la embocadura de la caja forma angular, con solapas en todo el contorno, constituyendo dichas dobles, los laterales de la caja; las solapas dispuestas en su contorno, recubiertas con adherente están fijadas a las partes correspondientes al fondo base y parte superior de la caja y, las solapas extremas, adheridas entre sí, constituyen el cierre definitivo de la caja.
- 75.-
- 80.-
- 85.-

- 2ª).- "CAJA ENVASE EXPOSITOR" según la anterior reivindicación que se caracteriza porque la zona frontal está abierta por una ventana de amplias proporciones, cerrada con una lámina de materia transparente adherida en su cara interna que da visibilidad al contenido.
- 90.-

3ª).- "CAJA ENVASE EXPOSITOR".

La presente memoria descriptiva consta de cuatro hojas foliadas y mecanografiadas por una sola cara, componiendo un total de noventa y cuatro líneas, incluidas éstas.

Madrid, 10 de Octubre de 1.963.



98439

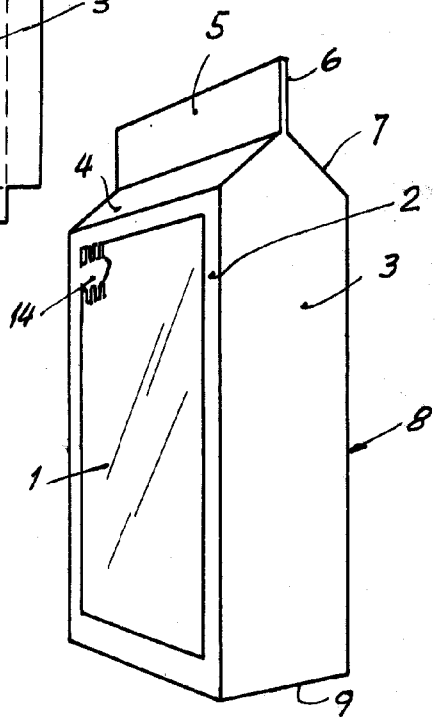
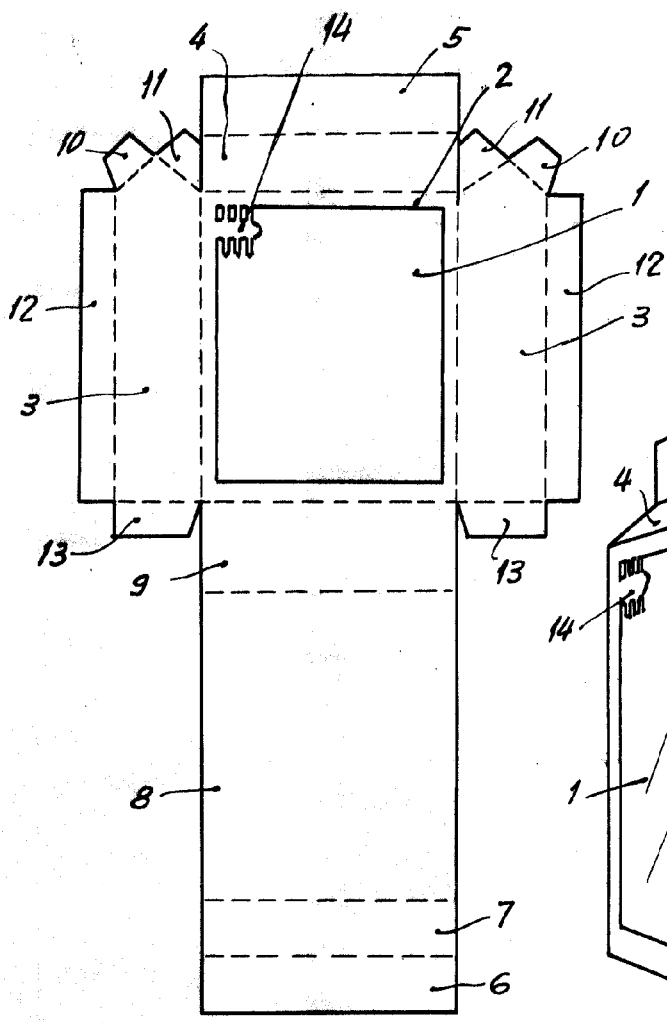


Fig. 1

Fig. 2

Madrid, 24 de Marzo de 1963

Escala variable