

98080

98080



MEMORIA      DESCRIPTIVA

Correspondiente a un MODELO DE UTILIDAD cuyo registro se solicita por veinte años.

A favor de

El Corte Inglés, S.A., de nacionalidad española.

Residente en MADRID.-Pecados, 3

p o r :

"CUNA PLEGABLE"

---

La presente memoria descriptiva tiene como fin la declaración del objeto sobre que ha de recaer el privilegio de explotación industrial y comercial exclusiva en el territorio nacional de un Modelo de Utilidad, conforme a la legislación vigente en materia de Propiedad Industrial que, según expresa el enunciado, trata de una cuna plegable.

5.- La presente cuna plegable ha sido especialmente diseñada para que en su fabricación sea empleado, como único elemento constructivo del armazón, tubo metálico. Aventura a las cunas plegables actualmente conocidas porque la fijación en posición desplegada de su armazón, se realiza sin el concurso de elementos roscados que, siempre dificultan y complican las operaciones de desplegado.

10.- El armazón plegable de la misma está constituido por dos bastidores cruzados en forma de tijera, articulados sus partes coincidentes, en los que uno de ellos tiene articulado el lateral menor de un marco rectangular susceptible de ser fijado al otro bastidor mediante el alojamiento de unos pivotes en unas piezas horadadas fijadas al mencionado bastidor. Por consiguiente, para inmovilizar el armazón en su posición de utilización basta realizar la sencilla operación de alojar los mencionados pivotes en los orificios correspondientes de unos salientes.

15.- En el armazón citado se prevé así mismo un dispositivo para fijar un soporte vertical del que cuelgan el recubrimiento de la cuna.

20.- Con el fin de facilitar la interpretación más exacta del objeto sobre que ha de recaer el presente privilegio, en el plano adjunto complementario de la presente exposición, se representa una forma práctica para la realización industrial y únicamente a título de ejemplo y, por consiguiente, sin carácter exhaustivo sino meramente informativo.

25.-  
30.-

98080



En este plano:

Fig. 1ª, vista de la cuna en perspectiva completamente desplegada.

35.- Fig. 2ª, vista en planta del armazón completamente plegado.

Fig. 3ª, detalle de la fijación del soporte.

Fig. 4ª, detalle de la fijación del marzo.

Fig. 5ª, detalle de la pieza de encaje del pivote de fijación.

40.- En las expresadas figuras, las referencias corresponden:

(1).-Marco superior.

(2).- (3).-Bastidor cruzados.

(4).-Larguero articulado.

(5).-Articulaciones de los bastidores.

45.- (6).-Ruedas.

(7).-Envolvente de la cuna.

(8).-Articulación del marzo.

(9).-Pieza de fijación del marco.

(10).-Soporte.

50.- (11, 12 y 13).-Dispositivos de fijación del soporte.

(14).-Tornillo de fijación de la pieza (9).

(15).-Pivote de fijación.

55.- La cuna está constituida por dos bastidores cruzados (2 y 3) articulados en forma de tijera en (5), que presentan sus extremos acodados terminados en ruedas articuladas (6).

El bastidor (3) se articula en (8) a un marco rectangular (1) que presenta en los vértices del otro extremo los pivotes (15) correspondientes con el orificio transversal de la pieza (9), fijada mediante el tornillo (14) al bastidor (2).

60.- El marco (1) fija la envolvente (7) que constituye el lateral y fondo de la cuna.

Estando el armazón desplegado, como se ha representado en

la fig. 1ª, se alojan los pivotes (15) en los orificios de la pieza (9) quedando constituido un conjunto rígido.

65.- En el centro de uno de los laterales mayores del marco (1) se fija el soporte (10) mediante un dispositivo constituido por la pieza (11) que se acopla a dicho lateral mediante el tornillo (12) y la tuerca (13).

70.- Para proceder al plegado del armazón basta levantar el marco (1), haciéndole girar sobre (8), para dejar libre el bastidor (2), con los que el conjunto se plega hasta alcanzar la disposición representada en la fig. 2ª.

#### REIVINDICACIONES

75.- 1ª).- "CUNA PLEGABLE" cuyo armazón comprende dos bastidores cruzados y articulados en forma de tijeras, que se caracteriza esencialmente porque dichos bastidores son inmovilizados en la posición de despliegue mediante un marco superior, articulado cerca del extremo de uno de los bastidores, que presenta en su otro extremo dos pivotes dispuestos en correspondencia con unos salientes horadados transversalmente, fijados en el otro bastidor, para que al encajar en los orificios citados, quede constituido un conjunto rígido susceptible de ser plegado mediante el desacoplamiento de los pivotes de sus orificios.

80.- 2ª).- "CUNA PLEGABLE" según la anterior reivindicación, esencialmente caracterizada porque a uno de los laterales del marco superior se fija un soporte, para facilitar la colocación del cubrimiento superior de la cuna, mediante un acoplamiento constituido por una pieza cóncava que se adapta a la conformación lateral del larguero, que presenta un espárrago roscado para alojamiento en un orificio transversal del larguero, fijándose a éste por medio de una tuerca.

- 5 - 98080



3a).- "CUNA PLEGABLE".

La presente memoria descriptiva consta de cinco hojas foliadas y mecanografiadas por una sola cara, componiendo un total de noventa y cinco líneas, incluidas éstas.

Madrid, 4 de Marzo de 1.963.-

*[Handwritten signature]*

98080

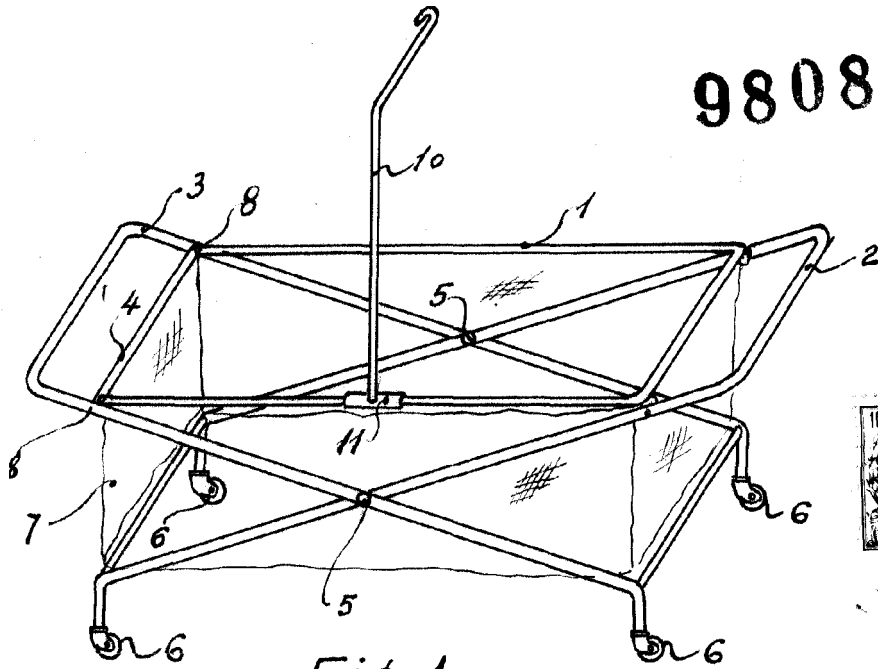


Fig. 1

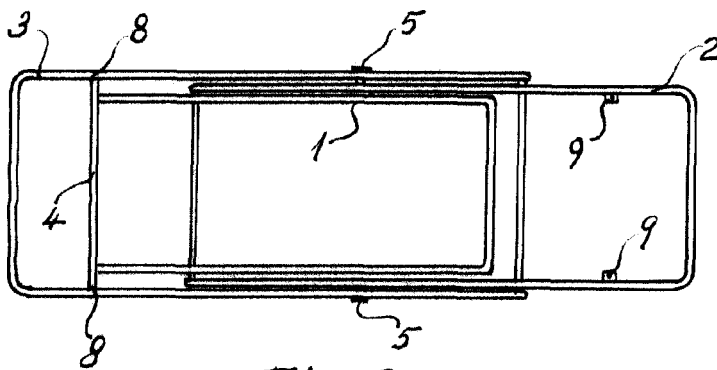


Fig. 2

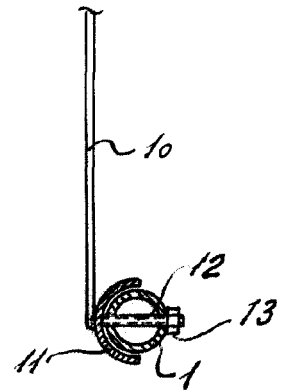


Fig. 3

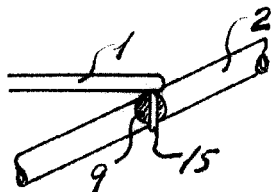


Fig. 4

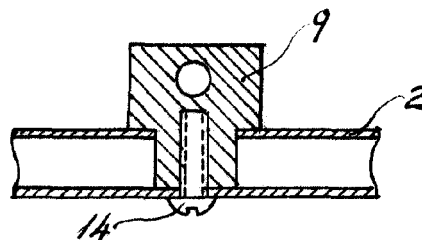


Fig. 5

Madrid, de Marzo de 1963