

97990



97990

MEMORIA DESCRIPTIVA
QUE SE ACOMPAÑA A LA SOLICITUD DE REGISTRO DE
MODELO DE UTILIDAD
por 20 años, en España y Provincias de Ultramar,
a favor de:
INDUSTRIAS METALICAS VIZCAINAS, S.A. domiciliada
en Recaldeberri (Bilbao)
por:
"APERTURA PERFECCIONADA DE ENVASES METALICOS CON
CIERRE HERMETICO"

5 Tiene por objeto el presente Modelo un nuevo sistema de apertura con cierre hermético de envases metálicos concretamente para cajas destinadas a contener cremas para el calzado, cáusticos y productos similares.

10 Ofrece notables ventajas de manejabilidad sobre los anteriores sistemas, por la facilidad de apertura de la misma, debido a que puede realizarse por un simple movimiento de presión entre dos dedos, siendo manifiesta su ventaja, puesto que se evitan las defectuosas llaves o aperturas a base de monedas, como hasta la fecha viene realizándose.

Se halla provisto de un mecanismo simple, pero totalmente preciso y practiquísimo, que permite hacer de



15 este nuevo envase un utensilio insustituible.

El nuevo sistema objeto de registro, se refiere al conjunto de mejoras introducidas en la tapa envase o fondo. La primera consiste en una parte embutida, circular, la cual por la parte del ala tiene realizadas unas incisiones o cortes como van indicadas en los planos adjuntos. En la parte superior lleva un nervio refuerzo y en uno de los lados un rebaje donde precisamente se apoya el dedo para hacer la presión de apertura. Este rebaje está colocado en el mismo lado correspondiente a la incisión del ala por su parte mayor y enfrente de la incisión del ala en su tamaño menor.

20
25
30 El fondo tiene un bordón superior y uno inferior quedando entre medio de los dos, una parte cóncava en donde la tapa juega y hace de bisagra en el momento de presionar para realizar la apertura.

Como es natural, este sistema de apertura puede realizarse en cualquier diámetro de caja y es susceptible de ponérselo o no en su parte superior e inferior, nervios o adornos que se estimen pertinentes.

35 A continuación se describe a título informativo, pero no limitativo, una forma preferida de la realización del invento con referencia a los adjuntos planos en los que:

40 FIGURA 1, representa una vista en planta de la tapa del envase.

FIGURA 2, vista lateral de la anterior figura por el punto de presión.

FIGURA 3, vista lateral de la figura 1, por la incisión menor.

45 FIGURA 4, corte vertical de la tapa por la línea A-B



de la figura 1.

FIGURA 5, corte del fondo.

FIGURA 6, corte parcial a escala aumentada mostrando más detalladamente los accidentes principales del fondo del envase.

50

FIGURA 7, corte vertical diametral de la caja cerrada.

FIGURA 8, corte parcial a escala aumentada mostrando más detalladamente la parte a presionar para la apertura.

55

Según estas figuras se observa que 1 es el nervio o refuerzo de la tapa que se corta por un rebaje semicircular 2 que sirve de apoyo del dedo y está colocado en el mismo lado correspondiente a la incisión mayor 3 practicada en el ala 4 y enfrente de la incisión mayor se encuentra la menor 5. Por la línea C-D de estrechamiento circular del borde de la tapa, según la figura 4, se consigue en cooperación con el bordón superior del fondo, un hermetismo absoluto. El fondo 6 tiene un bordón superior 7 y otro inferior 8 quedando entre medio de ambos una parte cóncava 9. El fondo puede llevar un refuerzo circular 10.

60

65

Descrita suficientemente en lo que precede la naturaleza de la solicitud, así como el modo de llevarla ventajosamente a la práctica y demostrado que constituye una positiva mejora en la construcción de pequeños envases de apertura y cierre automáticos y que en su adopción se beneficiará la industria del ramo, se solicita registro de Modelo de Utilidad en España, y Provincias de Ultramar, con sujeción a las siguientes:

70

R E I V I N D I C A C I O N E S

- 1ª Apertura perfeccionada de envases metálicos con cierre hermético, caracterizada, porque la parte superior del envase dispone de un nervio circular interrumpido por un rebaje embutido que sirve de punto de presión para la apertura basculante y está colocado en el mismo lado correspondiente a la incisión de curva mayor practicada en el ala y enfrente de esta incisión se halla otra de tamaño más reducido que facilita la apertura.
- 2ª Apertura perfeccionada de envases metálicos con cierre hermético, caracterizada, porque el fondo tiene un bordón superior y otro inferior quedando entre ambos una parte cóncava en donde la tapa bascula y hace de bisagra en el momento de presión, sin necesidad de llaves auxiliares u otros medios.
- 3ª Apertura perfeccionada de envases metálicos con cierre hermético, según anteriores reivindicaciones, caracterizada, porque el ala de la tapa tiene practicada una línea de estrechamiento circular que en cooperación del bordón superior de la base, consigue la hermeticidad del conjunto.
- 4ª Apertura perfeccionada de envases metálicos con cierre hermético, según anteriores reivindicaciones, caracterizada porque esta apertura se consigue colocando el dedo sobre el rebaje existente en la tapa y presionandola ligeramente hacia abajo, bascula como consecuencia de las dos incisiones practicadas en el ala de la tapa.

El presente Modelo de Utilidad debe recaer sobre:

97990



- 5 -

5. APERTURA PERFECCIONADA DE ENVASES METALICOS CON CIERRE HERMETICO.

Según queda sustancialmente descrito en la presente Memoria y Reivindicaciones y representado por los adjuntos dibujos.

Madrid 4 Agosto 1962

El Ingeniero-Agente.

97990

279.801

97990

FIG. 4

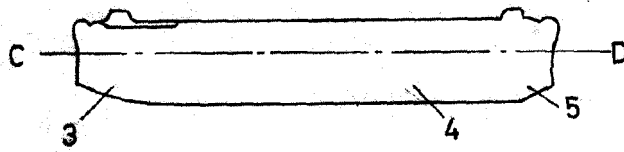


FIG. 3

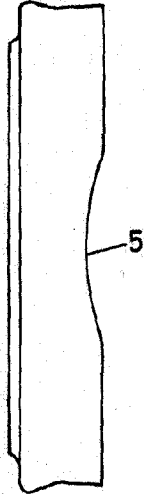


FIG. 1

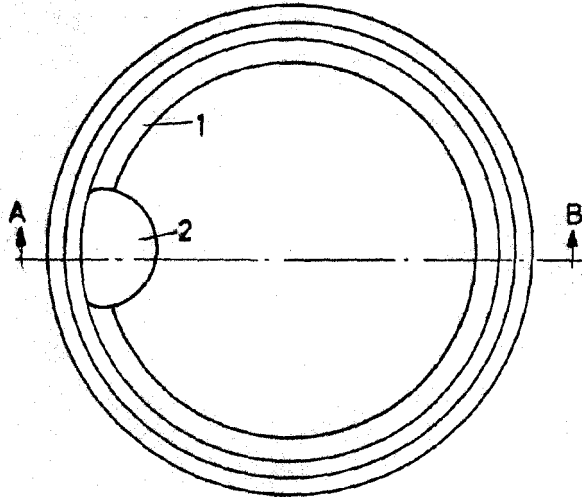


FIG. 2

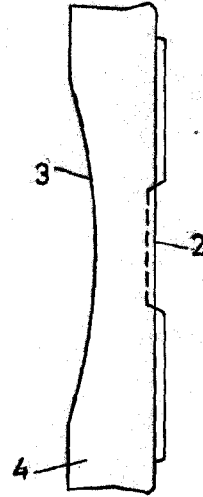


FIG. 5

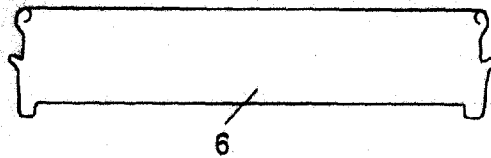
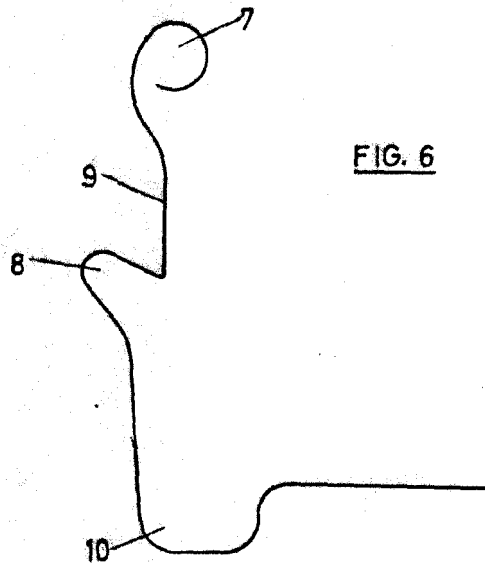


FIG. 6



ESCALA VARIABLE

Madrid, 4-Agosto-1962

El Ingeniero-Agente

BRAULIO BELGÜERA

P. B.

97990

279.801

97990

FIG. 7

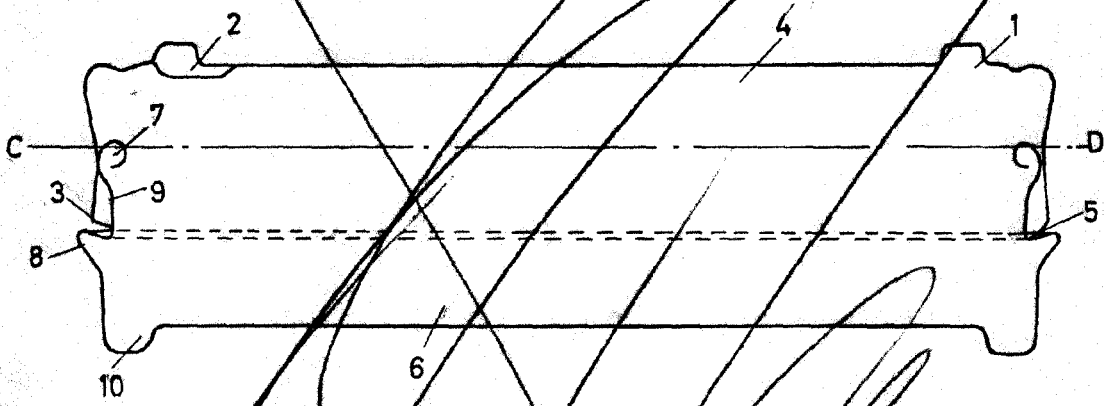
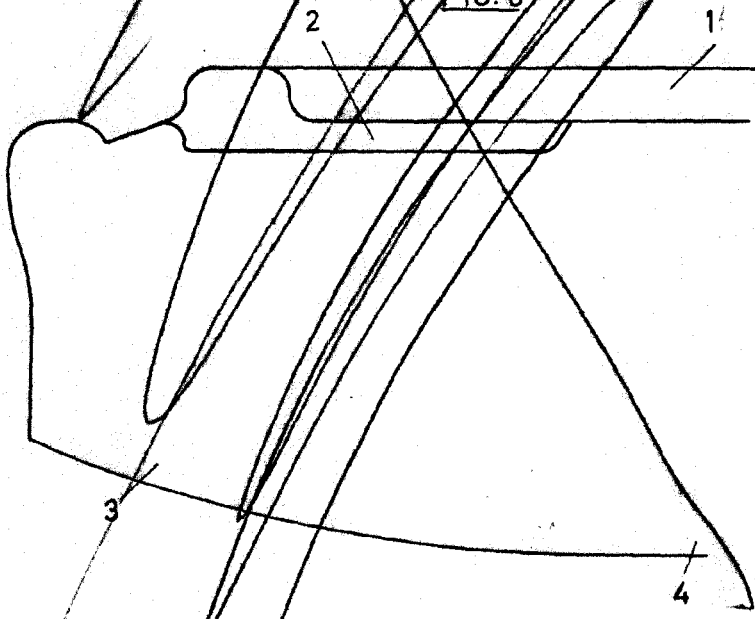


FIG. 8



ESCALA VARIABLE
Madrid, 4-Agosto-1962
El Ingeniero-Agente
BRAULIO DEL PUERA
P.E.