

MODELO DE UTILIDAD
POR VEINTE AÑOS
EN ESPAÑA

solicitado a favor de Don Vicente Sarrión Soriano, de
nacionalidad española, domiciliado en Valencia, Calle de
Artes Gráficas nº 64, 1º

P O R

=|= |= |= |= |= "NUEVO CHANCLO" |= |= |= |= |=
~~=====~~

MEMORIA DESCRIPTIVA
=====

En la presente memoria y en los dibujos comple-
mentarios anexos, vamos a describir la constitución de
un nuevo tipo de chanclo para la preservación del calzado
del lodo, lluvia y humedad.

5

Son conocidos los buenos servicios que prestan
los chanclos de goma para la defensa del calzado de la
lluvia y humedad, pero también es notorio que estas pro-
piedades se ven atenuadas por ciertos inconvenientes que
limitan considerablemente su uso. Uno de los más impor-
tantes inconvenientes que se aprecian en los chanclos de

10

15 goma empleados hasta la fecha, es sin duda el referente a su excesivo peso, pues teniendo que enfundar en ellos el pie calzado, necesariamente han de ser voluminosos, según la concepción constitutiva actual, de forma que al peso del calzado se une el del chanclo, resultando sumamente molesto su continuado uso, que llega a fatigar.

20 Otra dificultad no menos importante reside en la imposibilidad de desprenderse de los chanclos fuera del propio domicilio, por constituir objetos de relativo gran volumen para los que no existe (y ni siquiera se ha pensado en ello) un envase adecuado, pues solamente el cargar con el envase constituiría ya una molestia.

25 A causa de las referidas dificultades, el solicitante ha ideado un nuevo tipo de chanclo que gracias a su especial constitución, elimina los inconvenientes mencionados, conservando superadas las ventajas utilitarias de este calzado complementario, tratándose por consiguiente de un nuevo resultado industrial, por el que su inventor se hace merecedor al privilegio de exclusiva explotación, fabricación y venta, que se solicita por

30 medio del presente Modelo de Utilidad.

35 La característica primordial del nuevo tipo de chanclo a que nos estamos refiriendo es la de haberlo constituido de una sola pieza, a base de una materia elástica, transparente o traslúcida, relativamente delgada, pero de suficiente grosor para formar a modo de un guante o funda del pie calzado, para preservar al calzado del lodo, lluvia o humedad. Este chanclo, cuyo cuerpo será muy elástico y fino, permite introducir el pie calzado

40 en su interior, ajustándose al mismo como un guante, por

45 la necesaria dilatación del cuerpo de goma del chanclo, a que le obliga el calzado al alojarse en su interior, pues, con este fin, se procurará que el tamaño o capacidad del chanclo sin dilatar, sea menor que el volumen del pie calzado. Con ésto, y a causa del poco peso del chanclo, apenas llegará a notarse que se llevan puestos, evitando el cansancio y la molesta pesadez de los chanclos actuales.

50 Otra importante particularidad es la de haberle dado forma de borcegui cerrado por delante, para cubrir parte de la pierna, de manera que la altura de la caña preserve totalmente al calzado, teniendo entre el piso y el corte, una franja de refuerzo, como zona en la que el piso va disminuyendo su grosor al pasar a ser corte, 55 pues ya hemos dicho que todo es de una sola pieza. Con ésto, se mejoran también las propiedades de los chanclos conocidos, dado que se da mayor protección, puesto que se cubre hasta parte del calcetín.

60 Aunque para darle la suficiente resistencia y duración, precisamos constituir su piso o planta de mayor grosor de lo que pudieramos llamar corte, (si bien es todo de una sola pieza), ésto no excluye que el par de chanclos pueda plegarse y llevarse cómodamente en el bolsillo, unidos con una goma, o dentro de una ligera funda. 65 De este modo, cuando el tiempo amenace lluvia podremos coger los chanclos sin molestia alguna, y calzarnoslos en cuanto se ponga a llover o por el contrario, quitarnoslos y meterlos en la funda, cuando no llueva, ventajas éstas que darán por resultado un empleo más intensivo y 70 frecuente de los chanclos y por consiguiente, una mayor

conservación del calzado.

75 Ha de hacerse notar que, gracias a la transparencia e translucidez de la goma con que se fabricaran estos chanclos, el calzado e incluso el calcetín serán visibles, resultando una prenda elegante y vistosa que ha de contrastar con el aspecto basto de los actuales chanclos.

80 Con el fin de que sean mas fácilmente comprendidas las características generales que hemos reseñado anteriormente, se acompaña una lámina auxiliar de dibujos que representa un caso de realización práctica de uno de estos chanclos, el cual se aporta a título de ejemplo y por ello, sin sentido restrictivo alguno.

85 Los mencionados dibujos representan en sus figuras como sigue:

Fig. 1.- Perspectiva de un chanclo para caballero.

Fig. 2.- Sección vertical y longitudinal de dicho chanclo.

Fig. 3.- Vista de la planta o piso por su cara exterior.

90 En cuanto a las diversas partes del chanclo representado como ejemplo en los referidos dibujos, se señalan en ellos con las siguientes referencias numéricas: el corte se designa con -1-, estando constituido por una
95 fina lámina de goma flexible, muy elástica y transparente e incolora, o bien simplemente translúcida y de cualquier tono agradable de color, de modo que resulte visible el calzado y calcetín. En este corte -1- que adopta una cierta forma troncocónica hemos de señalar la parte tubular
100 o caña -2- que le da aspecto de bercegui, cuya parte ha

105 de ser, como ya se ha indicado, muy flexible para permitir la dilatación precisa para la introducción del pie calzado y el ajuste posterior a la pierna, llevando alrededor de su borde unas ramuras de seguridad -7-, para detener en ellos cualquier rotura o iniciación de rasgadura.

110 El piso o suela, que forma parte integrante del corte, se señala con -3- y con -4- el tacón, viéndose en la figura 2, como están constituidos de mayor grosor para resistir el roce con el suelo, poseyendo además unas ramuras transversales -6- (figura 3), para mayor adherencia al suelo y para conseguir un efecto antideslizante.

115 Aunque en los dibujos hemos representado un chanclo para caballero, éste no excluye que este mismo tipo de chanclo se fabrique en modelos para señora, con las naturales modificaciones en la forma, preferentemente en el tacón, en los modelos adaptables a calzado de señora de tacón alto o mediano.

120 Debido a la flexibilidad o elasticidad del chanclo, será posible reducir los tamaños, pues cada medida será adaptable a dos, tres, o cuatro medidas de calzado.

125 Junto con los chanclos puede servirse una bolsita o cartera de un material ligero, para alojarlos en ella cuando no se precise su uso.

130 Pueden ser variables las medidas, formas, colores, adornos, clase de goma empleada siempre que tenga la suficiente elasticidad y en general, cualquier detalle referente a su fabricación, siempre que no modifique lo que es esencialmente básico y característico, según se

expone en la siguiente

N O T A

Los puntos no conocidos ni practicados en España, que se reivindican en este Modelo de Utilidad, son:

135

1º.- Nuevo chanclo, adoptando forma de borcegui, caracterizado porque su corte está compuesto por una fina lámina coloreada o translúcida, de naturaleza muy elástica, con su parte superior o caña de una altura tal que cubra al calzado y de estrecha boca, pero dilatable para la introducción del pie calzado, al que se acopla y ajusta como un guante, cuya planta es de mayor grosor, integrando con el citado corte una sola pieza. Y

140

2º.- "NUEVO CHANCLO", de conformidad en un todo en lo esencial y fines industriales a lo descrito en la precedente memoria descriptiva y gráficamente representado en los adjuntos planos para su mejor comprensión.

145

Esta memoria consta de SEIS hojas escritas o mecanografiadas por una sola cara a doble espacio en 146 líneas.

Valencia, 23 de febrero de 1963

Por autorización del interesado.-

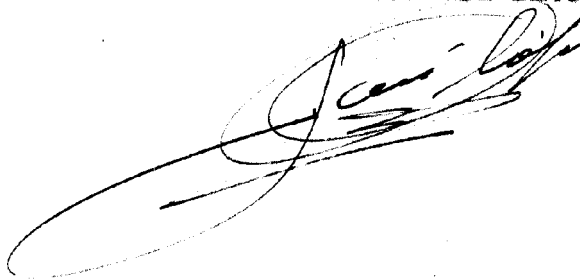


Fig. 1

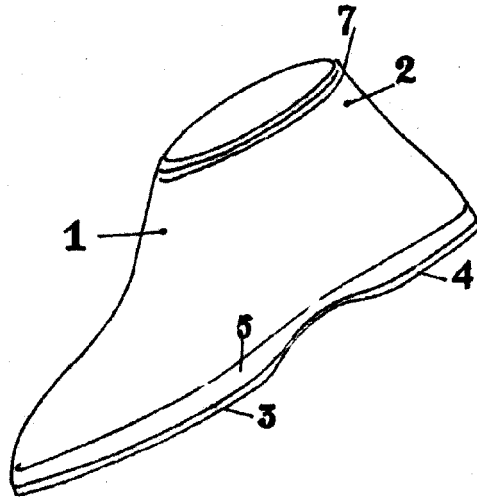


Fig. 2

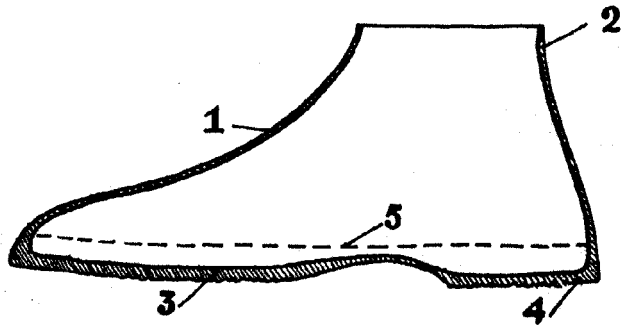
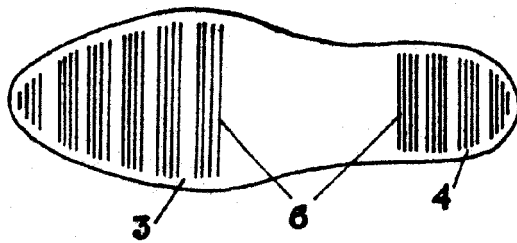


Fig. 3



ESCALA VARIABLE

VALENCIA 22 FEB 1963

[Handwritten signature]