



7000

97899

MODELO DE UTILIDAD

por 20 años

por "UN DISPOSITIVO PARA CONEXIONES ELECTRICAS", a favor de D. Félix Soler-Quiman, domiciliado en Barcelona, Aribau, 153; de nacionalidad española.

=====

MEMORIA DESCRIPTIVA

El presente Modelo de utilidad se refiere a un nuevo tipo de dispositivo de los que se utilizan para efectuar conexiones eléctricas, que presenta notables ventajas sobre los tipos actualmente conocidos, simplificando el trabajo de montaje de dichas conexiones y poseyendo un alto grado de seguridad por la rigidez y exactitud con que están estudiados cada uno de los elementos que lo conforman.

5.



La propia simplicidad de los elementos, que constituyen el presente dispositivo, así como la asimismo sencilla configuración del mismo son las que permiten no solo el fácil montaje y desmontaje del dispositivo sino también el reducido precio a que puede ser suministrado lo que constituye por sí solo una ventaja altamente apreciable.

Esencialmente queda constituido el presente Modelo por una caja prismática hueca dotada de dos casquillos superiores extremos para el paso de los tornillos de apriete y de dos regatas longitudinales internas para el paso de las laminillas contactoras, adoptando dichas regatas en correspondencia inversa con las propias laminillas, estructuras convergentes que impiden el corrimiento de las mismas laminillas en uno de los sentidos y poseyendo éstas dos cortes delanteros que delimitan en cada cara de las laminillas una uña extrema capaz de doblarse hacia arriba enganchando en un pequeño entrante previsto en el extremo correspondiente de la propia caja, impidiendo el corrimiento de aquéllas en el otro sentido.

De las dos laminillas citadas, la superior es portadora además de dos orificios dispuestos en correspondencia con los casquillos de la caja y dotados de unos faldones inferiores que dan mayor hilo de rosca a los tornillos de apriete, quedando guiados dichos faldones por un escalón practicado bajo la regata superior de la propia caja.

Para su mejor comprensión, nos referiremos a un dibujo que se adjunta y que, a título de ejemplo explicativo, representa un dispositivo para conexio-



nes eléctricas realizado de acuerdo con el actual Modelo.

En dicho dibujo, la figura 1 es una vista en perspectiva del dispositivo en cuestión, completamente despiezado.

5. La figura 2 es un corte longitudinal completo del propio dispositivo, siendo las figuras 3 y 4 sendas secciones del mismo según los planos de corte A-B y C-C de la misma figura 2.

10. Según tales figuras, queda constituido el dispositivo para conexiones eléctricas objeto del presente Modelo por una caja prismática y hueca -1- dotada en su base superior de dos salientes -2- y -3- cilíndricos y asimismo huecos para el paso de los tornillos de apriete -4- y -5-.

15. Dicha caja -1- posee asimismo dos regatas longitudinales -6- y -7-, superior e inferior, de estructura convergente, en las que se alojan dos laminillas contactoras -8- y -9-, cuya forma trapecial impide la salida de las mismas en uno de los sentidos de la caja -1-.
20. Para impedir la salida de las referidas laminillas -8- y -9- en el otro sentido de la caja, éstas poseen unos cortes extremos -10- que delimitan unas uñas -11- susceptibles de doblarse hacia arriba haciendo tope en unos entrantes -12- previstos en los extremos correspondientes
25. de la propia caja -1-.

- La laminilla superior -8- es portadora además de dos orificios -13- y -14- dispuestos en correspondencia con los centros de los casquillos -2- y -3- de la caja -1-, y dotados de unos cortos faldones inferiores -15- y -16-, para dar mayor hilo de rosca a los tornillos de apriete -4- y -5-.
- 30.



Dichos faldones -15- y -16- al introducir las laminillas-8- y -9- en las regatas -6- y -7- de la caja -1-, quedan guiados por unos escalones -17- existentes bajo la regata superior -6- de la propia caja -1-.

5. Como se desprende de las figuras, los hilos conductores pueden hacerse pasar por los extremos abiertos -18- y -19- de la caja -1- y descansar sobre la laminilla contactora -9-, quedando apretados contra la misma por efectos de los tornillos -4- y -5-.

10. Todo cuanto no afecte, altere, cambie o modifique la esencia del dispositivo anteriormente descrito, será variable a los efectos del presente Modelo.

N O T A.

Se reivindica como objeto de este registro

15. por Modelo de utilidad:

1.- Un dispositivo para conexiones eléctricas, caracterizado esencialmente por estar constituido por una caja prismática y hueca, dotada de dos salientes huecos superiores para el paso de los tornillos de apriete de

20. los hilos conductores y de dos regatas longitudinales internas convergentes en las que se alojan dos laminillas contactoras, cuya estructura trapezoidal les impide su salida de la caja en uno de los sentidos; quedando impedida la salida en el otro sentido a través

25. de dos cortes existentes en los extremos de las mismas laminillas, los cuales delimitan unas uñas susceptibles de doblarse hacia arriba haciendo tope en unos entrantes existentes en el extremo correspondiente de la propia caja.

30. 2.- El mismo dispositivo de la reivindicación anterior, caracterizado esencialmente porque la laminilla contac-



tora superior está dotada de dos orificios centrales, dispuestos en correspondencia con los casquillos superiores de la caja, poseyendo cada uno de ellos un faldón inferior para dar mayor hilo de rosca a los tornillos de apriete; quedando guiados dichos faldones por un escalón longitudinal existente bajo la regata superior interna de la propia caja.

5.

Sean cuales fueren las circunstancias que concurren en la esencialidad del Modelo definido en las anteriores reivindicaciones, cuyo objeto es:

10.

3.- "UN DISPOSITIVO PARA CONEXIONES ELECTRICAS".

Consta la presente memoria de cinco hojas foliadas, mecanografiadas por una sola cara y del dibujo adjunto.

15.

Barcelona, cinco de febrero de mil novecientos sesenta y tres.

P.A. de D. Félix Soler-Quiman,

97899

97899

D. FELIX SOLER-QUIMAN

BOVA UNICA

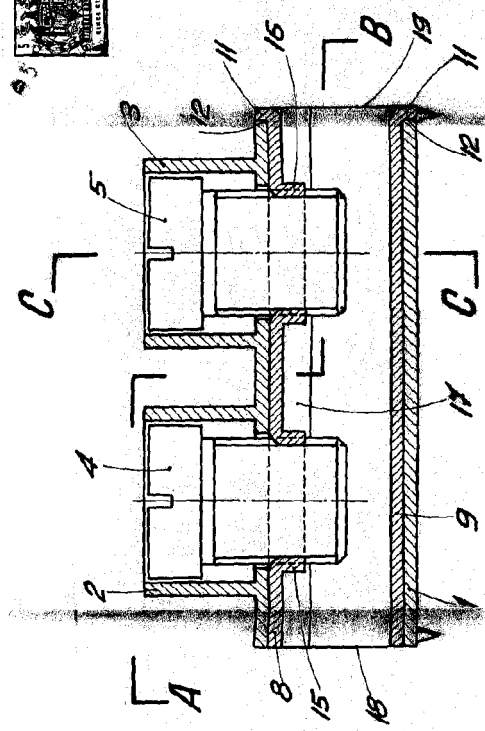


Fig. 2

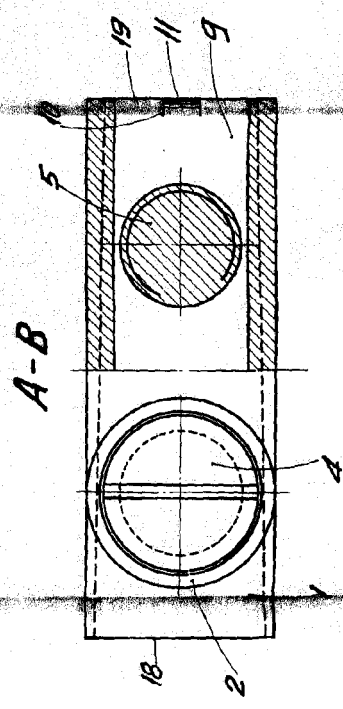


Fig. 3

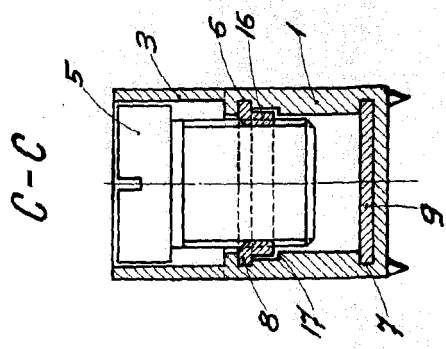


Fig. 4

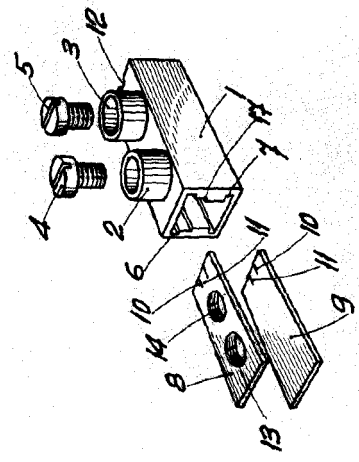


Fig. 1

BARCELONA, 5 FEBRERO DE 1963
P.A.

ESCALA VARIABLE