



97775

MODELO DE UTILIDAD
POR VEINTE AÑOS
EN ESPAÑA

solicitado a favor de Don Octavio Jover Verdú, de nacionalidad española, domiciliado en Ibi (Alicante), Carretera de Castalla s/n,

p o r

== == == == == "FILTRO PERFECCIONADO" == == == == ==

Patente de invención de un filtro perfeccionado para líquidos.

MEMORIA DESCRIPTIVA
=====

En la presente memoria y en los dibujos complementarios anexos, vamos a describir las características de unos importantes perfeccionamientos introducidos en la constitución de los filtros de líquidos empleados por diversas industrias, haciendolos mas prácticos y duraderos.

Existe una gran variedad de industrias que utilizan unos filtros de líquidos compuestos por una tolva a modo de embudo o recipiente con una tela metálica filtrante soldada en el fondo o parte inferior, encontrándose entre éstas las fábricas de helados, horchatas, bares,

5

10



restaurantes, hoteles, fábricas de productos alimenticios que utilicen leche o aceite y en general en todas aquellas actividades que precisen filtrar líquidos para separar de ellos impurezas o partículas sólidas o pastosas. Estos filtros conocidos tienen la tela metálica filtrante soldada al cuerpo del embudo o recipiente, de modo que es muy frecuente que la tela metálica se desprenda parcialmente, a causa de las manipulaciones necesarias para su limpieza, o incluso que se rompa, debiendo recurrir entonces al hojalatero o taller mecánico para que se suelde la parte desprendida, o para desmontar la tela metálica rota y volver a soldar otra. Estas operaciones resultan molestas por el tiempo que se ve el industrial privado del filtro, aparte del gasto que su reparación supone.

Los perfeccionamientos objeto de la invención están encaminados a evitar los citados inconvenientes, para lo cual se ha ideado un nuevo tipo de filtro en el que la tela metálica filtrante no se halla soldada al cuerpo o boca de paso del recipiente o tolva, sino sujeta a presión por un sencillo dispositivo que permite montarla y desmontarla, tanto para su perfecta limpieza, como para renovarla cuando se rompa, o simplemente para sustituir una tela filtrante de determinada anchura de malla, por otra mayor o menor, según la clase de líquido a filtrar.

En esencia, los perfeccionamientos a que nos referimos consisten en dotar al cuello o boca de paso de la tolva, recipiente o embudo de un anillo circular formando a modo de una valona o aleta perimetral, con los



correspondientes orificios pasantes, constituyendo con
ello una base de sustentación y asentamiento de los bor-
des del disco de tela metálica filtrante, el cual se su-
jeta allí mediante un anillo que se superpone a la citada
45 valona, interponiendo entre ambas partes la tela metálica
y uniéndolas mediante unos tornillos que atraviesan los
orificios de la aleta o valona y los del anillo superpues-
to de sujeción.

Con el fin de facilitar la comprensión de las
50 características generales que dejamos expuestas, se acom-
paña una lámina de dibujos en la que representamos a
título de ejemplo, un filtro dotado de los perfecciona-
mientos que motivan la invención, con la salvedad de que
debe interpretarse ampliamente y sin carácter restrictivo
55 alguno, dada su condición meramente aclaratoria.

En los referidos dibujos sus diversas figuras
representan como sigue:

Fig. 1.- Vista lateral en alzado de un filtro cual-
quiera provisto de los perfeccionamientos
60 que estamos describiendo.

Fig. 2.- Planta del citado filtro, visto por su parte
inferior.

Fig. 3.- Sección diametral de la boca de paso o fil-
traje.

65 Refiriendonos a los mencionados dibujos, vemos
que el ejemplo de filtro en ellos representado comprende
una tolva -1-, con una porción troncocónica y otra cilín-
drica en la cual se señalan con -2- las asas para su ma-
nejo. En la parte inferior vemos un corto cuello cilín-
70 drico -3-, en el que va unido un anillo -4- formando una



75 valona o aleta circular con múltiples orificios y con un resalte circular que sirve de apoyo al borde de la tela metálica -5-, que actua de filtro. Tambien se señala el anillo circular -6- con un rebaje complementario del resalte del anillo o valona -4-, de modo que se acopla sobre ésta, comprendiendo entre ambos una zona inmediata al borde de la tela metálica -5--, la cual queda apresada y sujeta, pues los anillos -4- y -6- se unen por medio de los tornillos -7- con sus correspondientes tuercas -8-.

80 Como fácilmente puede comprenderse, cuando se precise limpiar a fondo la tela metálica filtrante -5- o sustituirla por otra de mallas de diferente abertura, bastará desenroscar los tornillos -8-, quitar el anillo -6- y tomar la tela filtrante -5- que queda suelta. De este modo, no solo alcanzan una mayor duración las telas filtrantes, sino que pueden limpiarse mejor y se evita el tener que poseer varios filtros de diversas dimensiones de malla, pues con uno solo basta, dada la posibilidad de sustituir fácil y rápidamente las telas filtrantes unas por otras.

95 Finalmente conviene tener en cuenta que esta clase de filtros perfeccionados podrá fabricarse en variedad de tamaños y formas, (que pueden ser diferentes a las representadas en los dibujos), pudiendo construirse metálicos e incluso de plástico, con mayor o menor cantidad de tornillos y en general con aquellas variaciones de detalle que se crean necesarias, todo ello siempre que no se altere sustancialmente lo que se reivindica en la siguiente



N O T A

100

Los puntos no conocidos ni practicados en España que se presentan para su reivindicación en este Modelo de Utilidad, son:

105

1º.- Filtro perfeccionado, caracterizado porque en la boca del cuello de paso de la tolva, dispone de un anillo circular fijo que forma una aleta perimétrica a modo de valona, provista de orificios espaciados, constituyendo una base de asentamiento de los bordes de la tela filtrante, comprendiendo también otro anillo circular desmontable, provisto de orificios, dispuesto sobre el fijo antes citado, y unible al mismo mediante tornillos que atraviesan los orificios de ambos, con tuercas de sujeción, sujetándose a presión, entre ambos anillos atornillados, los bordes de la tela filtrante, que de este modo resulta desmontable a voluntad para su limpieza y sustitución. Y

110

115

120

2º.- "FILTRO PERFECCIONADO", de conformidad en un todo en lo esencial y fines industriales a lo descrito en la precedente memoria descriptiva y gráficamente representado en los adjuntos planos para su mejor comprensión.

Esta memoria consta de CINCO hojas escritas o mecanografiadas por una sola cara a doble espacio en 120 líneas.

Valencia, 7 de febrero de 1963

Por autorización del interesado.-

Fig. 1

07775

1963

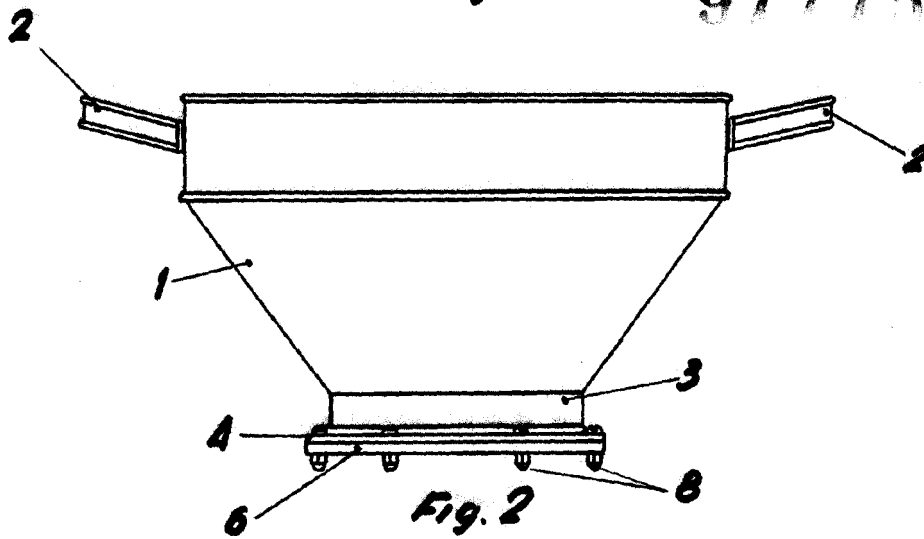


Fig. 2

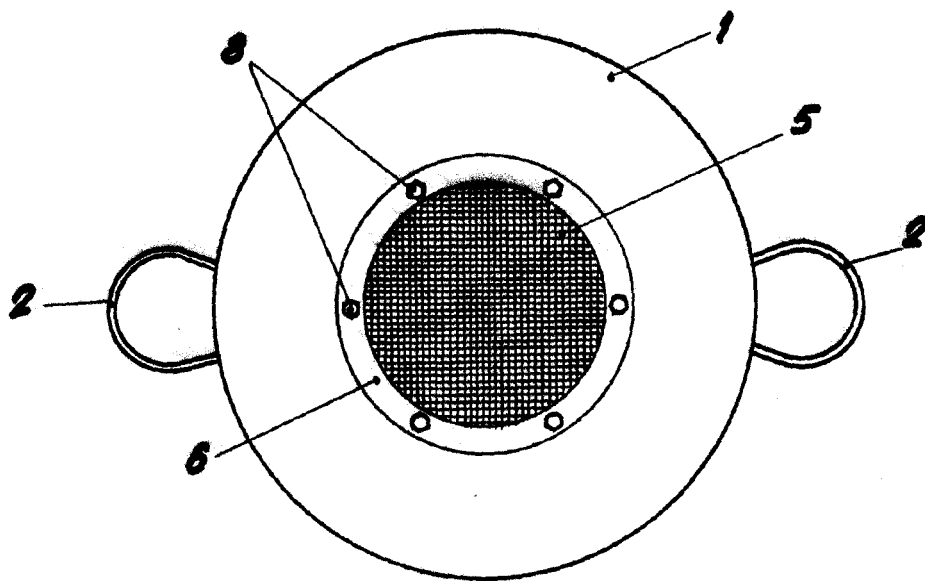
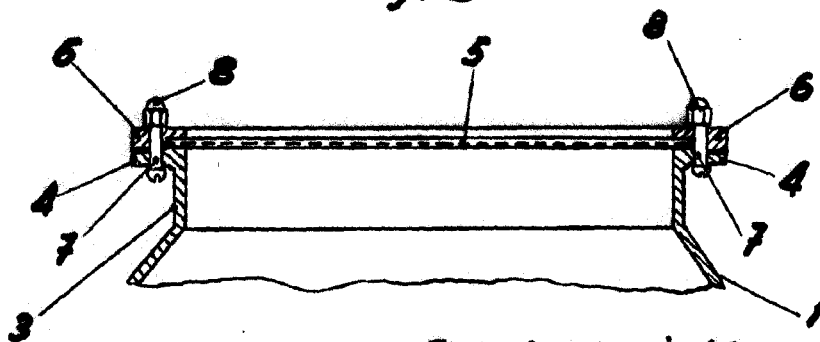


Fig. 3



Escala Variable

Valencia, Febrero, 1963

PA
[Handwritten signature]