



24

97609

MODELO DE UTILIDAD

por 20 años

por "UN MECANISMO DE ACCIONAMIENTO DE INVERSORES ELECTRICOS", a favor de D. Salvador Vilá Asperó, de nacionalidad española, domiciliado en San Adrián del Besós (Barcelona), Av. del Caudillo, 12-2º.

=====

MEMORIA DESCRIPTIVA

Se refiere el presente Modelo de utilidad a un nuevo tipo de mecanismo de los que ejercen corrientemente sus funciones en el accionamiento de los inversores eléctricos que vienen utilizándose especialmente para cambiar el sentido de giro de los motores.

Tras numerosas experiencias se ha comprobado que los mecanismos actuales de accionamiento de inversores adolecen de un defecto primordial, cual es el de su poca con-



sistencia, la que es motivo de corrientes averías y roturas de las piezas. Ello es principalmente debido a que la disposición de tales mecanismos obliga por lo común a dejar todo el movimiento a merced de un resorte simplemente
5 fijado por sus extremos, y montado al aire.

Con el presente Modelo se consigue que el referido resorte adopte una posición que le permita soportar mejor los esfuerzos que se realicen para los cambios de sentido del inversor. Por ello presenta el presente Modelo unas
10 características de robustez altamente apreciables y que no poseen los distintos mecanismos actualmente existentes.

Esencialmente queda constituido el presente mecanismo por una leva excéntrica montada sobre el eje de giro
15 del inversor y dotada de dos dientes que delimitan tres entrantes o escotaduras para cada una de las posiciones requeridas en el inversor. Dicha leva actúa sobre un disco fijado en el extremo de una pieza angular de sección en "U", por cuyo ángulo queda fijada a través de un eje
20 pasante a la caja de protección del inversor, poseyendo en su otro extremo un pequeño rodillo que queda abrazado parcialmente por los dos dientes extremos de un tirante horizontal al que rodea un resorte de retorno que hace tope por uno de sus extremos en la parte trasera de los
25 antedichos dientes y por el otro en una cartela que montada en la misma caja de protección posee una ranura de guía del extremo libre del mencionado tirante.

Para su mejor comprensión nos vamos a referir a un dibujo que se adjunta a la presente memoria y que representa, a título de ejemplo explicativo, no limitativo, un
30 mecanismo de accionamiento de inversores eléctricos rea-



lizado de acuerdo con el actual Modelo.

En dicho dibujo, la figura 1 es una vista de frente del mecanismo en cuestión mostrando los elementos constituyentes del mismo.

5 Las figuras 2, 3 y 4 se corresponden con sendas secciones del propio dispositivo en cuestión según los planos A-A, B-B y C-C de la misma figura 1.

Según tales figuras, queda constituido el presente Modelo por una leva -1- de estructura poligonal, con dos
10 dientes -2- y -3- que delimitan tres escotaduras -4-,
-5- y -6-, y montada sobre el eje de giro -7- del inversor. En dichas escotaduras queda situado, en las tres posiciones posibles del inversor, un disco o rodillo -8- fijado por un pasador -9- en uno de los extremos de una
15 pieza angular -10-, fijada por su ángulo mediante un eje pasante -11- a la caja -12- de protección del inversor.

Dicha pieza -10- posee sección transversal en "U" y va dotada en su extremo inferior de un segundo pasador
20 -13- al que va montado un carrete -14-, que queda abrazado parcialmente por los dos dientes extremos -15- y -16- de un tirante laminar horizontal -17-.

Dicho tirante -17- va rodeado en toda su extensión por un resorte de retorno -18- uno de cuyos extremos ha
ce tope en los mismos dientes -15- y -16-, mientras que
25 el otro choca contra una cartela -19- que va montada en la misma caja de protección -12- del inversor y posee una ranura -20- de guía del antedicho tirante -17-.

El funcionamiento del presente mecanismo es como sigue: si partimos de la figura 1 al girar la manecilla
30 -21- de accionamiento del interruptor por su pomo -22- se hace girar el eje -7- que arrastra a la leva -1-, pa



sendo el rodillo -8- de su posición en la escotadura -4- a la escotadura -5- trás pasar el diente -2-. Al mismo tiempo la pieza -10- gira alrededor de -11- y el carrete -14- aprieta el tirante -17- hacia atrás a través de los 5 dientes -15- y -16-, haciendo retornar el propio resorte -18- al mismo tirante -17- cuando se alcanza la escotadura siguiente, en el caso presente la -5-.

10 Todo cuanto no afecte, altere, cambie o modifique la esencia del mecanismo descrito, será variable a los efectos del actual Modelo.

N O T A.

Se reivindica como objeto de este registro por Modelo de utilidad:

15 1.- Un mecanismo de accionamiento de inversores eléctricos, caracterizado esencialmente por estar constituido por una leva montada sobre el eje de giro del inversor y dotada de dos dientes que limitan tres escotaduras para cada una de las posiciones del inversor, actuando dicha leva sobre un rodillo fijado mediante un pasador al 20 extremo de una pieza angular de sección en "U" que por su acodamiento queda fijada a través de un eje pasante a la caja de protección del inversor, poseyendo en su otro extremo un pequeño rodillo, sobre el que se sitúa un carrete que queda abrazado parcialmente por los dos 25 dientes extremos de un tirante horizontal al que rodea un resorte de retorno, que hace tope por uno de sus extremos en la parte trasera de los antedichos dientes y por el otro en una cartela que, montada en la misma caja de protección, posee una ranura de guía del extremo 30 libre del mencionado tirante.

Sean cuales fueren las circunstancias que concurren



en la esencialidad del Modelo de utilidad definido en la anterior reivindicación, cuyo objeto es:

2.- "UN MECANISMO DE ACCIONAMIENTO DE INVERSORES ELECTRICOS".

5 Consta la presente memoria de cinco hojas foliadas, mecanografiadas por una sola cara y del dibujo unido a la misma.

Barcelona, veinticuatro de enero de mil novecientos sesenta y tres.

P.A. de D. Salvador Vilá Asperó,

07069

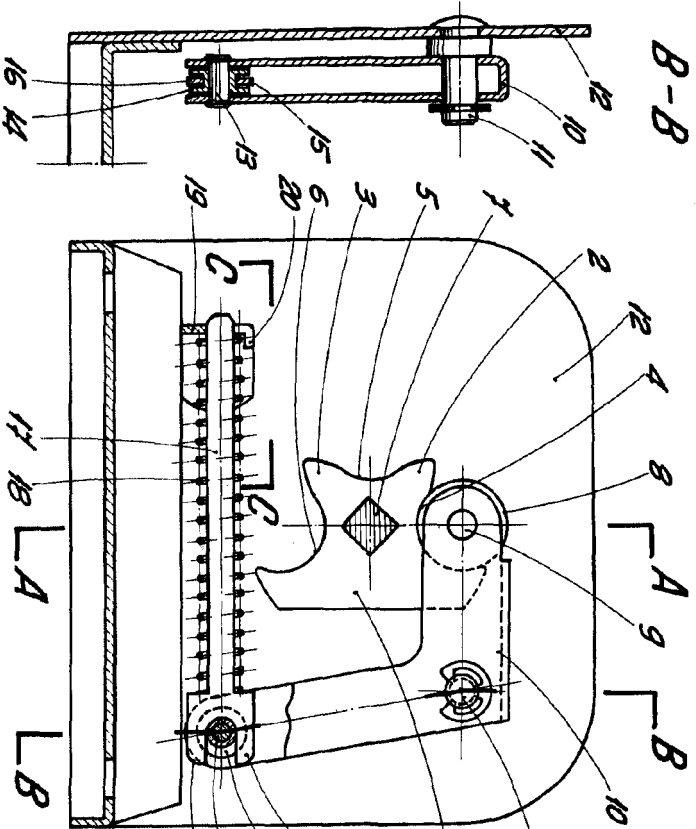


Fig. 1

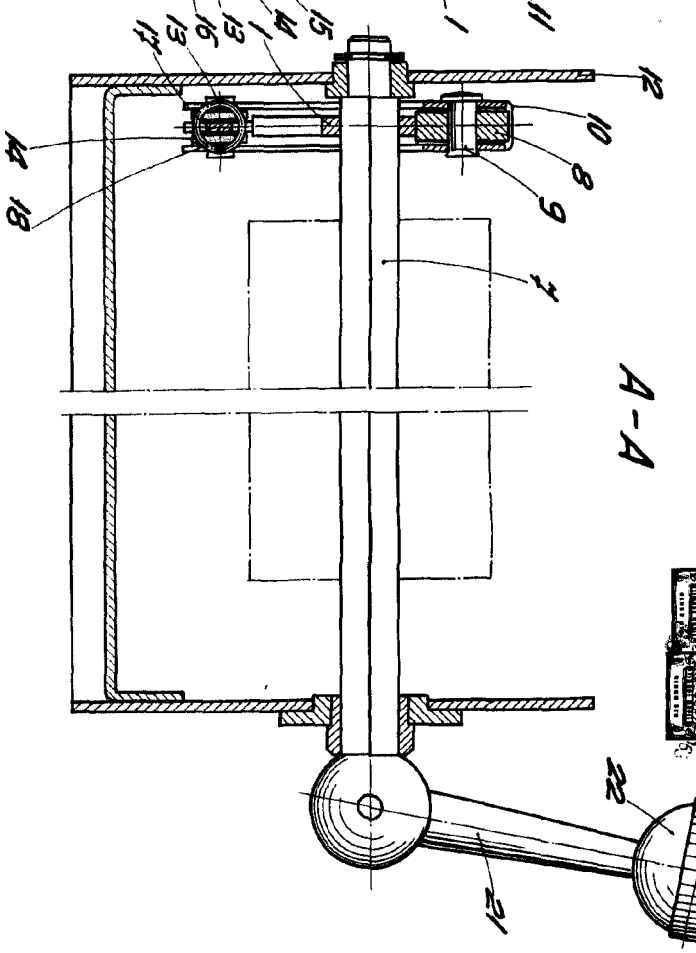


Fig. 2

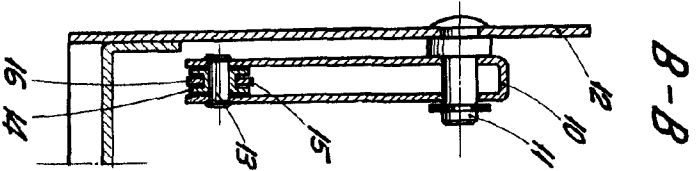


Fig. 3

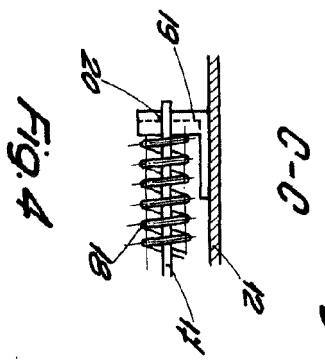


Fig. 4

ESCALA VARIABLE

BARCELONA, 24 ENERO DE 1963
P.A.