



en cada caso el enchufe.

En los dibujos adjuntos se muestra el objeto del invento a saber:

La fig. 1 muestra en tres posiciones, de frente por encima y de costado, la parte del dispositivo destinada a recibir el terminal.

La fig. 2 muestra tambien en tres posiciones, de frente por encima y de costado, la parte que se puede considerar como armazón del dispositivo.

La fig. 3 muestra el aparato completo.

La fig. 4 muestra en tres posiciones, la parte que sirve para unir los dos elementos que constituyen el dispositivo.

Este consiste en dos partes iguales que se unen por su extremidad inferior por medio de la pieza 8 que tiene un orificio en el que entra a rosca el tornillo 9. Para mayor fijeza de ambas partes la parte o pieza 8 tiene puntas 7 que se doblan para impedir todo movimiento lateral.

Cada una de las partes de que está constituido el dispositivo consta a su vez de otras dos, el armazón 4 y la pieza de contacto 1.

La pieza 4 está construida de metal y adopta la forma que se muestra en la fig. 2 o sea un perfil aproximadamente de bayoneta con la extremidad superior ligeramente inclinada hacia adentro. La parte superior de la pieza 4 tiene en su parte central forma ligeramente abombada y una escotadura que termina superiormente por dos salientes 5.

La parte inferior de esta pieza tiene un orificio 6.

La otra parte 1 tiene la forma que se muestra en la fig. 1, o sea recta con el borde superior ligeramente inclinado hacia afuera. La parte central de esta pieza está ligeramente



abombada y tiene en el centro cortada una tira 2. En la parte superior de esta pieza hay dos perforaciones, destinadas a recibir los salientes 5 de la pieza 4.

Como puede apreciarse claramente en la fig. 3, una vez unidas las dos partes 4 por medio de la pieza 8 y mediante el tornillo 9, quedan las piezas 3 juntas dejando en el centro un espacio correspondiente a la cavidad de que está provista dicha pieza y que sirve para la introducción del terminal. Como el dispositivo está fabricado de material flexible la pieza 3 siempre hará con el terminal un contacto seguro, sea cual fuere la forma de dicho terminal y su tamaño, dentro de los límites apropiados. Además, como la disposición de la parte 1 es giratoria en la parte 4 siempre resultará aquella parte ajustada a todo cuanto se interponga entre las dos partes 1 y el apoyo será en toda la extensión del objeto interpuesto, con lo cual el contacto está asegurado.

Así pues, si el terminal que debe usarse es plano el dispositivo servirá igualmente que si es redondo, pues en todo caso todo se reducirá a que las partes 3 se separen mas o menos según el objeto que se introduzca entre ellas sean de mayor o menor volumen y siempre dichas partes 3 se adaptarán exactamente al terminal.

N O T A

Descrito suficientemente el presente invento lo que se declara como no practicado en España, son las siguientes reivindicaciones:



1^a. Un nuevo contacto de enchufe, caracterizado por estar constituido por dos partes iguales de metal que se unen por su parte inferior por medio de tornillo o análogo, quedando entre ambas partes o piezas así dispuestas un hueco en el cual se introduce el terminal, el cual puede ser de cualquier grueso apropiado o también circular o plano, puesto que tanto en un caso como en otro el material flexible de que están constituidas ambas partes o piezas permitirá la introducción del terminal.

2^a. Un nuevo contacto de enchufe, según la reivindicación anterior, caracterizado por la forma que adoptan las dos partes que constituyen el contacto de enchufe, que consiste en una forma aproximadamente de bayoneta, teniendo la parte central de cada una de estas piezas ligeramente abombada.

3^a. Un nuevo contacto de enchufe, según las reivindicaciones anteriores, caracterizado porque en el mismo se ha dispuesto una parte móvil fijada de modo giratorio en el interior de las dos piezas que constituyen el contacto, de tal modo que sea cualquiera la forma y grueso, dentro de los límites apropiados, del terminal que se introduce entre ambas el contacto es seguro y en toda la extensión de dicho terminal.

4^a. Un nuevo contacto de enchufe.- Según se describe y reivindica en la presente memoria descriptiva y se ilustra con los dibujos que a la misma se acompañan.

Consta esta memoria de cuatro páginas foliadas y escritas por una sola cara.

Madrid, 6 de abril de 1926.

Leocadio López y López.-

P.P. /

Fig. 1

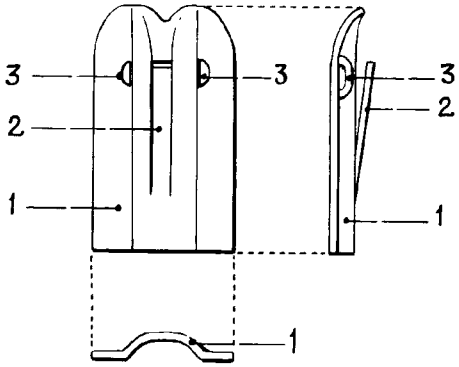


Fig. 2

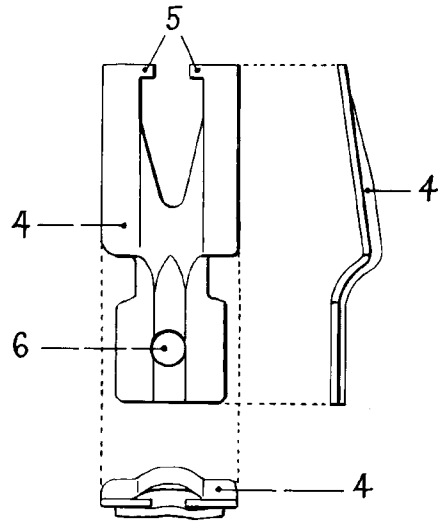


Fig. 3

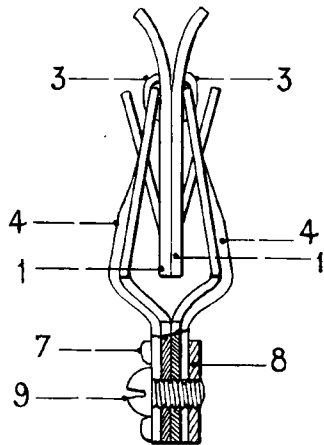
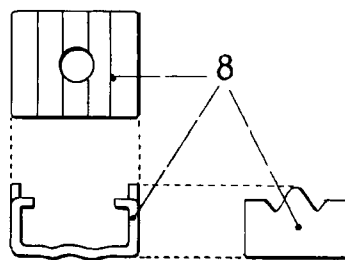


Fig. 4



Handwritten signature or text at the bottom of the page.