

87408



-5 FEB

97468

M E M O R I A D E S C R I P T I V A

MODELO DE UTILIDAD

DURACION: 20 AÑOS

OBJETO: "DIVAN TRI-UNO (DIVAN, CAMA EXTENSIBLE Y RESPAL
DO ARTICULADO CON ARMARIO"

-o-o-o-

A favor de: D^a ELENA ALUSTIZA AGUIRRE

Residente en: TOLOSA (Guipuzcoa)

Nacionalidad: ESPAÑOLA

-o-o-o-o-o-o-

97468

- 5



La invención a que se refiere la presente memoria constituye una novedad industrial, con características y ventajas que la hacen merecedora del privilegio de explotación exclusiva que por ella se solicita para todo el territorio Nacional y sus posesiones, conforme se describe a continuación y se presenta gráficamente en el adjunto dibujo.

El Modelo de Utilidad a que nos referimos tiene por objeto un diván con respaldo articulado el cual, al ser alzado, queda a la vista un armario biblioteca, en el cual además de poder colocar libros puede convertirse en Bar o bien puede servir al mismo tiempo para guardar en su interior el cabeza de la cama, ropas, etc.

El somier con su colchón, sábanas, mantas y colcha siempre están en posición de uso ya que todo ello se adentra en el interior del asiento y se cubre por medio de uno o varios almohadones - asientos, - llevando a cada lado sus respectivos apoya-brazos y en la parte delantera y baja una cenefa sustentadora abatible.

El diván está construido de tal forma que los apoya-brazos, respaldos y patas están completamente arriostados y en su parte baja se encuentra el somier el cual es extensible debido a las guías que están atornilladas en la parte baja e interiormente de los apoya-brazos.

Estas guías se componen de ángulos en escalón y

97468



30 mirando desde afuera de más a menos. El guía superior con-
siste en un ángulo lateral por cuya ala se apoya y desliza
una rueda, y la inferior es otro ángulo con un pequeño re-
salte longitudinal en el extremo del ala para deslizamien-
to y guía al mismo tiempo de la rueda doble, la dual al mis-
mo tiempo que facilita la salida al exterior del somier ha-
ce de guía para impedir que dicho somier se enclave lateral-
mentey que salga completamente recto sin desviación alguna,
llevando en la parte delantera o cara vista del somier una
35 cenefa-sustentadora que se abate contra el suelo en el mo-
mento de hacer uso de la cama, con el fin de que ésta no -
moleste al usuario.

40 En todo momento, al ser extendido el somier, la
cama está completamente hecha, ocultando el cabeza en cual-
quier departamento del armario-biblioteca, por lo cual el -
respaldo es aprovechable y por el reducido espacio que ocu-
pa es ideal para su uso en una casa tipo moderna.

45 Todas las partes componentes del diván son desmon-
tables con el fin de facilitar su transporte y ocupe éste -
el mínimo espacio.

50 Con el fin de facilitar la comprensión de las ca-
racterísticas anteriormente expuestas, se acompaña un pla-
no con la representación de un caso de realización práctica
de uno de estos divanes, el cual conviene interpretar sin
caracter restrictivo alguno.



97468 -5F

En los mencionados dibujos sus distintas figuras, representan como sigue:

La figura I es una vista de frente del diván tri-uno.

La Figura II es el mismo diván visto de costado.

55 La figura III es una sección transversal del diván con el somier extendido y el respaldo alzado.

La figura IV es una vista en perspectiva de las guías apoyo de las ruedas sencilla y doble.

La figura V detalla parcialmente la rueda sencilla apoyada en el ángulo superior.

60 La figura VI detalla, asimismo parcialmente, la rueda doble apoyada y guiada en el ángulo inferior.

En dichas figuras 1 son los almohadones-asiento, 2 cenefa sustentadora, 3 somier, 4 colchón, sábanas, mantas, etc., 5 rueda sencilla, 6 ala superior para apoyo y deslizamiento de la rueda sencilla, 7 ruedas dobles o gemelas, siendo el 8 el resalte guía de la rueda gemela y 9 el ala inferior.

70 El 10 es el bastidor atornillado en la parte baja e interior de los apoya-brazos -11, siendo el 12 la articulación de la cenefa sustentadora, 13 el respaldo y 14 el armario biblioteca.

A continuación describiremos el conjunto y su funcionamiento que es como sigue:

75 Para poner en posición de cama el diván se quitan las almohadas asientos -1- y se agrra con ambas manos por la parte inferior de la cenefa-sustentadora -2- y se tira hacia afuera

97468

- 5 FEB



arrastrando consigo el somier -3-, facilitando este movimiento debido a que la rueda sencilla se desliza y apoya contra el ala superior -6- y las ruedas dobles o gemelas -7- sobre el ala inferior -7- y al mismo tiempo guiadas por el reslate 80 te guía -8- que lleva el ala inferior -9-.

Estas dos alas laterales -6 y 9 - están montadas sobre unos armazones -10- los cuales están atornillados en la parte inferior e interior de los apoya-brazos -11-.

Verificada esta operación se abate contra el suelo 85 la cenefa-sustentadora -2- ya que para ello lleva una guía -12- que facilita esta operación y seguidamente se eleva el respaldo -13- dejando a la vista el armario biblioteca -14- en el cual se encuentran, además de ligros, las ropas y el cabezal de la cama.

90 Para ocultar el somier y abatir el respaldo se verifican las mismas operaciones pero en sentido invertido.

VENTAJAS:

1ª Con este nuevo modelo de diván se encuentra siempre la cama hecha.

95 2ª El respaldo es aprovechable como armario, biblioteca, bar y al mismo tiempo para guardar el cabezal de la cama y ropas interiores.

3ª. Ocupa un mínimo espacio ya que sólo sobresale la cama o somier 200 milímetros de la anchura del diván,

100 4ª Armazón totalmente desmontable para facilitar su traslado, ya que la totalidad del diván entre en dos cajas.



97468

5a Sumamente práctico para su uso en casa de tipo moderno y sumante económico.

105 El Modelo de Utilidad tiene por consiguiente una estructura sencilla, no obstante la cual funciona con toda eficacia por lo que está llamado a obtener una divulgación en el mercado, motivo por el cual se desea protegerlo con un privilegio de explotación que evite fáciles imitaciones.

110 Se hace constar que el cambio de formas, dimensiones, materiales con que se ha construido y disposición de los elementos podrán ser variables y por lo tanto cualquier variación introducida en este sentido, siempre que no alteres su esencialidad, se considerará comprendido en el presente Modelo de Utilidad cuyos términos deben ser tomados con carácter
115 amplio y nunca en forma o sentido limitativo.

Descrito suficientemente el presente invento se declaran de novedad en España las siguientes:

R E I V I N D I C A C I O N E S

120 Primera: "DIVAN TRI-UNO) DIVAN, CAMA EXTENSIBLE Y RESPALDO ARTICULADO CON ARMARIO" caracterizado porque el somier es el asiento del diván, el cual queda tapado y oculto por los amohones, siendo extensible, para lo cual en la parte interior y baja de los dos apoya brazos están debidamente atornillados los armazones con sus ángulos guías en escalón y cuya guía superior
125 es de ala sencilla para apoyo y deslizamiento de la rueda y la

1 97468



130 guía inferior, asimismo de ala y ángulo, lleva en el extremo interior y longitudinalmente un resalte pequeño angulo que sirve de guía y apoyo de las ruedas dobles y gemelas con el fin de impedir que al hacer el somier éste se enclave lateralmente sino que se deslice suavemente no sobrepasando el somier del ancho total del diván más que 200 milímetros.

135 SEGUNDA: DIVAN TRI-UNO (DIVAN CAMA EXTENSIBLE Y RESPALDO ARTICULADO CON ARMARIO). según reivindicación anterior, caracterizado porque en la cara vista y a lo largo del somier está colocado una cenefa-soporte, la cual presenta una articulación, quedando ésta elevada cuando el somier está oculto y bajada cuando el somier está extendido, en posición de cama para mayor comodidad del usuario.

140 Tercera: DIVAN TRI-UNO(DIVAN, CAMA EXTENSIBLE Y RESPALDO ARTICULADO CON ARMARIO). según reivindicaciones precedentes, caracterizado porque la totalidad del diván es completamente desmontable para facilitar su traslado ya que la totalidad de éste al ser desmontado ocupa dos cajas.

145 Quarta: DIVAN TRI-UNO(DIVAN, CAMA EXTENSIBLE Y RESPALDO ARTICULADO CON ARMARIO). según reivindicaciones anteriores caracterizado porque el respaldo debido a su construcción es hueco por el interior y al mismo tiempo articulado, aprovechándose el hueco para ocultar un armario biblioteca, bar y bien para guardar el cabezal de la cama y ropas.

150 Quinta: DIVAN TRI-UNO(DIVAN, CAMA EXTENSIBLE Y RESPALDO ARTICULADO CON ARMARIO)

97468 - 5 FEB



Todo ello tal y como se describe en la memoria precedente la cual consta de ocho hojas foliadas y mecanografiadas por una sola de sus caras y a dos espacios y plano adjunto.

Madrid, - 5 FEB. 1963

LUIS M.^e DE ZUNZUNEGUI
POR PAGO

Firmado: Fausto Sánchez

FIG. I

97468

FIG. II

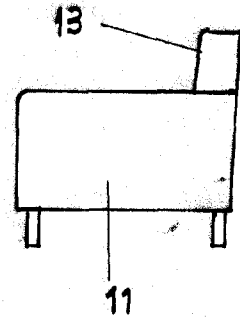
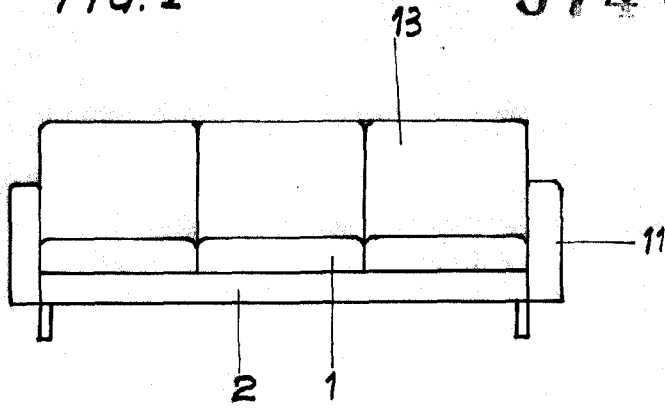


FIG. III

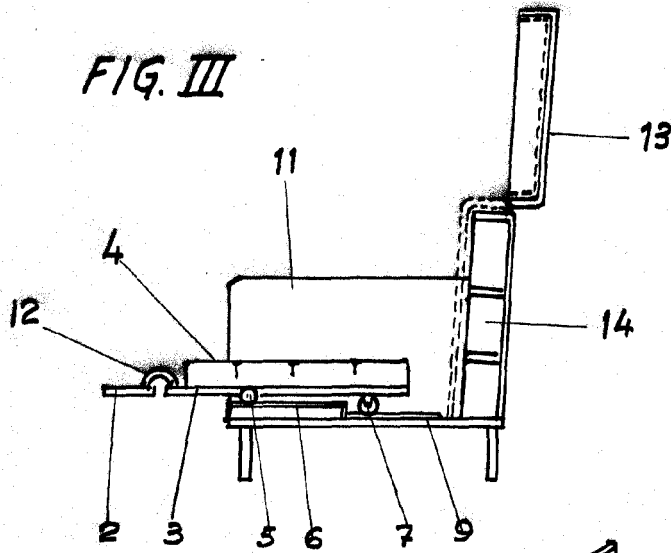


FIG. V

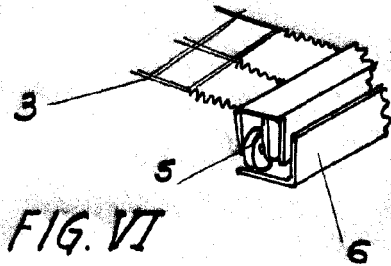


FIG. VI

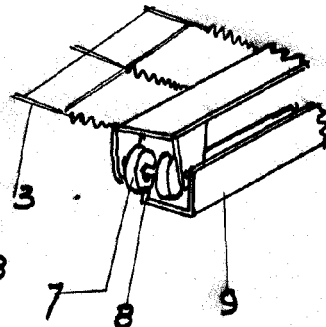
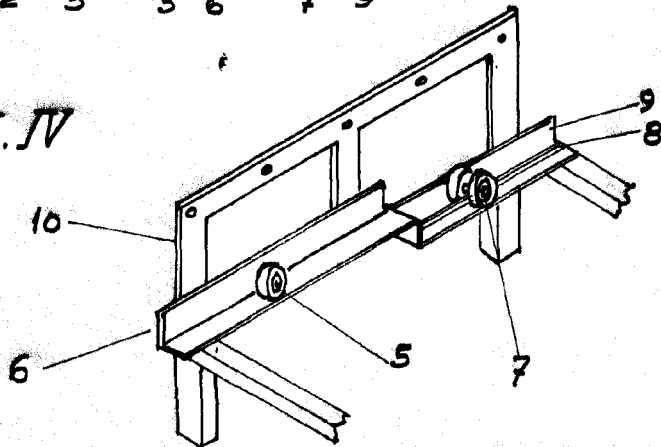


FIG. IV



San Sebastian 21 Enero 1963

- 5 FEB 1963
LOUIS M. DE ZONZUNEGUI
POR PAGAR

[Handwritten signature]

ESCALA VARIABLE

Firmado: Faustina Bascuñan

[Handwritten signature]