



10 Los envases que actualmente se emplean para con-
tener y transportar frutos, generalmente se fabrican de madera,
a fin de ofrecer la solidez necesaria que garantice la integri-
dad del contenido.

15 Hasta la fecha, para este fin concreto, no se ha
utilizado el cartón, por su mayor endeblez con relación a la
madera que anulaba la ventaja de orden económico que podía
aquel ofrecer, y también por la dificultad que ha supuesto
el montaje de las cajas de cartón a base de paneles sueltos
frente a la facilidad del montaje de las cajas de madera.

20 Ahora bien, tras un detenido y meditado estudio de
las condiciones que requería un buen envase para el transporte
de frutos, y con un profundo conocimiento de las característi-
cas propias del cartón, el titular del presente expediente ha
llegado a la creación de un nuevo envase, partiendo de una lá-
mina grande^{de} cartón, por sucesivos doblados practicados gracias
a unos cortes y marcado de líneas de doblez previamente esta-
25 blecidos por troquelado en aquella lámina.

El envase así constituido posee una solidez extraor-
dinaria, permite el apilamiento de las cajas ya llenas por
ofrecer sus dos laterales unos cantos relativamente anchos para
asiento de la caja que se superponga, mantiene perfectamente
30 aireadas las capas inferiores de frutos, y sobre todo su mon-
taje se realiza sin el concurso de grapas ni otros medios simi-
lares, sino tan sólo con un inteligente doblado de la lámina
que concluye con un envase robusto y fuerte.

35 Para mejor comprensión de la descripción que segui-
damente vamos a realizar de este envase, se adjunta una lámina
de dibujos, en la que se ofrece un ejemplo práctico de reali-
zación de aquel, con la natural advertencia de que esta apor-
tación deberá ser ampliamente considerada precisamente por el
carácter de ejemplo ilustrativo que posee.



40 En la lámina de dibujos, la figura 1ª constituye una
vista en planta de la lámina de cartón totalmente desarrollada,
en la que se aprecian los cortes que se han practicados en for-
ma de T, y también las líneas de trazos que constituyen las
líneas de doblez obtenidas también por troquelado; las figuras
45 2ª, 3ª y 4ª son otras tantas vista en perspectiva de las fases
sucesivas del montaje de una caja o envase, que en la figura 5ª
se muestra ya acabado; las figuras 6ª y 7ª constituyen otras
tantas vistas en perspectiva del mismo envase ya acabado, des-
provisto de un lateral y de un testero, respectivamente, a fin
50 de mostrar la superposición de láminas que prestan robustez y
solidez al envase.

Haciendo referencia a las figuras del plano, y mas
concretamente a la figura 1ª, vemos que la lámina de cartón,
que en su forma general es rectangular, tiene una parte central
55 -F-, que constituirá el fondo del envase, delimitado por los
cortes practicados en sus lados menores o testeros C-C, y por
las líneas de doblez -1- y -2-, que separan al fondo -F- de los
dos laterales -L1 y -L2-.

Con el fin de crear o constituir las partes que tras
60 otras manipulaciones se convertirán en los testeros del envase,
perpendicularmente a los cortes C-C se han practicado otros
dos cortes D-D, igualmente necesarios. Los cortes reseñados,
adoptan la forma aproximada de una T, en que el tramo superior
es de brazos desiguales.

65 Los dos laterales -L1- y -L2-, ofrecen en el linde
de sus lados menores las líneas de doblez paralelas -5-5'- y
-7-7'- en el primer lateral, y las líneas simétricas -6-6'- y
-8-8'- en el lateral -L2-. Estos pares de líneas de doblez
paralelas, separan los laterales descritos de sendas prolongacio-
70 nes de la misma lámina, que dan origen cada una de estas prolon-



gaciones a una porción central o testero que linda con el lateral, y cuyo testero, a su vez, por uno y otro lado linda con un refuerzo de testero y con un refuerzo del fondo, estando estas tres zonas separadas por líneas de doblez.

75 En la figura 1ª, vemos que el lateral -L1-, por sus líneas de doblez -5-5'- linda con el testero -T1-, el cual, está separado por las líneas opuestas de doblez -9- y -13-13'- del refuerzo de fondo -RF1- y del refuerzo de testero -TR-. Este mismo lateral -L1-, en el lado opuesto, linda por sus líneas
80 de doblez paralelas -7-7'- con el testero opuesto -T1-, el cual por las líneas de doblez -11- y -15-15'-, linda a su vez con los refuerzos de fondo -RF1- y -TR- de este lado.

Igual ocurre con el lateral -L2-, que por sus líneas de doblez -6-6'- linda con el lateral -T2- del lado izquierdo,
85 y éste a su vez por las líneas de doblez -10- y -14-14'- linda con el refuerzo de fondo -RF2- y con el refuerzo de testero -TR-. Por el lado opuesto, también este mismo lateral -L2- linda mediante las líneas de doblez -8-8'- con el lateral -T2- del lado derecho, y éste, a su vez, por las líneas de doblez -12- y
90 -16-16'- linda con el refuerzo de fondo -RF2- y con el refuerzo de testero -TR-.

La estructura hasta aquí descrita, es perfectamente simétrica con arreglo a un eje de simetría vertical, y en cuanto a un eje de simetría horizontal también sería simétrica si los
95 cortes -D- fueran perpendiculares a los cortes -C- por sus puntos medios, pero al no ser así, difieren tan sólo en que los refuerzos de fondo -RF1- del lado inferior (considerando dividida la lámina por una imaginaria línea de simetría horizontal que dividiera en dos partes iguales el fondo -F-), son menores
100 que los refuerzos de fondo -RF2- del lado superior.



Los laterales -L1- y -L2-, disponen de unos refuerzos de laterales -LR-, que constituyen auténticas prolongaciones, de las que se encuentran separadas por las líneas de doblez -3-, -17- y -19- en el lateral -L1-, cuyas líneas son paralelas entre sí, y por las líneas -4-, -18- y -20- en el lateral -L2-.

Estas líneas de doblez que separan los laterales de las prolongaciones de refuerzo de los mismos laterales, en sus separaciones, crean dos franjas longitudinales en cada lateral que se designan con las anotaciones -BA- y -S-, de las cuales las primeras son las que, después de hallarse montado el envase, constituyen los cantos de asiento en los que se depositará el envase que se superponga, y las franjas señaladas con -S-, actúan de soporte en ángulo de los cantos -BA- o bases de apoyo.

Tanto los laterales -L1- y -L2-, como sus refuerzos -LR- de cada uno de aquellos, llevan practicados unos orificios de ventilación -V-, cuya disposición es tal que, al verificarse el montaje del envase coinciden los orificios de cada lateral con los de su refuerzo, a fin de no ofrecer trabas ni dificultades al paso del aire que contribuirá a la mejor conservación del fruto, (véase figuras 5, 6 y 7).

En cuanto a los testeros -T1- y -T2- y sus correspondientes refuerzos -TR-, todos ellos ofrecen unas aberturas -A- cuya disposición permite su coincidencia absoluta al verificarse el montaje del envase, tal y como muestran las figuras 5, 6 y 7, constituyendo el conjunto de cuatro hojas de cartón un panel de tal solidez y consistencia, que el asidero no se resentirá en forma alguna aún cuando el envase vaya, naturalmente, lleno de fruto.

En cuanto al montaje del envase, las figuras 2ª, 3ª y 4ª, nos dan idea del camino o conducta a seguir, ya que, prime-



ramente se elevará sobre el fondo -F-, hasta alcanzar la posición vertical el lateral -L2-, y doblando por las líneas laterales de doblez -6-6'- y -8-8'- los correspondientes testeros -T2-, (véase figura 2ª), hasta depositar sobre el expresado fondo -F- los dos refuerzos del mismo, que señalamos con -RF2-. En esta posición, también aquellos testeros habrán quedado en posición vertical.

Seguidamente se verifica el doblado de los testeros -T1- y de los refuerzos de fondo -RF1-, tal y como muestra la figura 3ª, tras lo cual, se procederá a la elevación del lateral -L1- por su línea de doblez -l-, cerrando así el envase por este lateral, y descansando sobre los refuerzos de fondo -RF2- los refuerzos de fondo -RF1-, tal y como ya muestra la figura 3ª, si bien parte del lateral -L1- se ha suprimido para mayor claridad del gráfico.

El montaje de los testeros se verifica doblando los refuerzos de testero -TR- por las líneas de doblez -13-13'- y -15-15'- para caer sobre los testeros -T1-, los cuales, a su vez habrán quedado junto a los testeros -T2- por su cara interna, y por último los refuerzos de testero -TR- de los testeros -T2- se doblan por encima de todos ellos, tal y como claramente muestra la figura 6ª, formándose así un testero de cuatro hojas de cartón de gran solidez.

En cuanto a los laterales, los refuerzos -LR- se doblan hacia el interior del envase sobre los propios laterales -L1- y -L2-, respectivamente, de forma que los cantos externos de aquellos refuerzos descansarán sobre los refuerzos de fondo -RF1-, y en cuyo doblado se habrá conseguido la constitución del asiento o base -BAe en que descansará el envase que se superponga, y el soporte inclinado -S-.

Suficientemente descrita la estructura y forma de montaje de este nuevo envase, sólo nos resta manifestar que serán



165 variables las características de materiales, tamaños, y aplicaciones, siempre y cuando estas alteraciones no afecten a su esencialidad, la cual queda resumida en la siguiente

N O T A
= = = =

En el presente Modelo de Utilidad se reivindican los siguientes puntos:

170 1ª.-Nuevo envase de cartón, caracterizado porque partiendo de una lámina de cartón de forma general rectangular se establece en la parte central su fondo rectangular, limitado en sus lados mayores por líneas de doblado que separan el fondo de los laterales, y limitado en sus lados menores por cortes practicados en la misma operación de troquelado.

175 2ª.-Nuevo envase de cartón, caracterizado porque los laterales de la precedente reivindicación, de forma también rectangular, ofrecen dos líneas de doblez en cada uno de sus lados menores cuyas líneas de doblez separan a cada lateral de dos prolongaciones iguales y opuestas, integradas cada una de ellas por una parte central que actúa de testero y separado este testero por dos líneas de doblez de una prolongación extrema que constituye un panel-refuerzo del testero, y separado asimismo por una línea de doblez por otra prolongación opuesta a aquella, que constituye un refuerzo del fondo del envase.

185 3ª.-Nuevo envase de cartón, caracterizado porque cada lateral de la primera reivindicación se prolonga en sentido opuesto al fondo del envase, estableciéndose mediante tres líneas de doblez, dos franjas estrechas y una exterior mucho más ancha que viene a constituir el refuerzo del lateral correspondiente, cuando se verifica su doblado y abatido sobre éste, en la operación de montaje, constituyendo una de aquellas

190

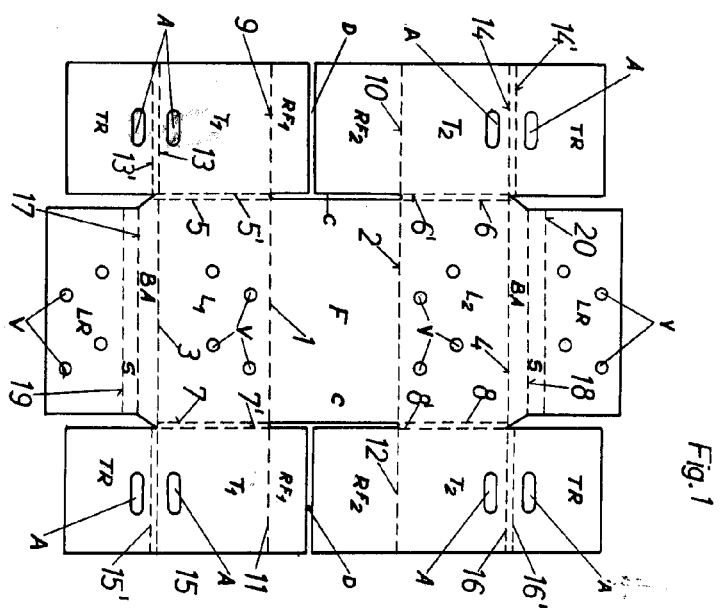


Fig. 1

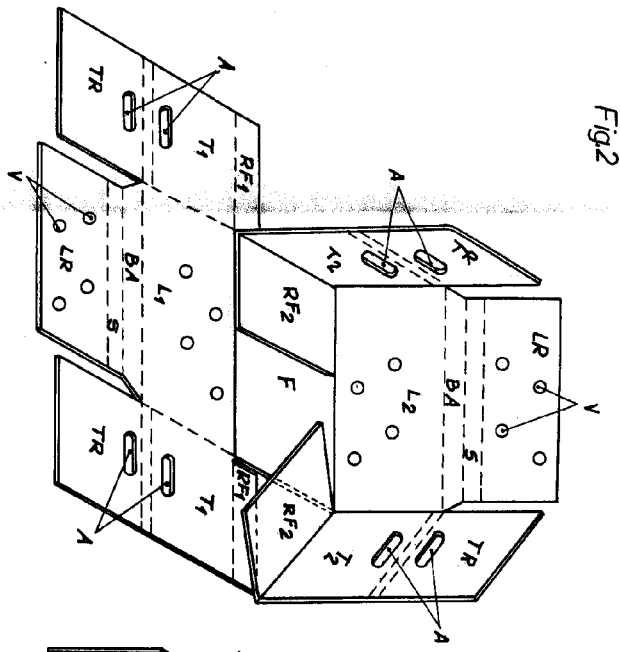


Fig. 2

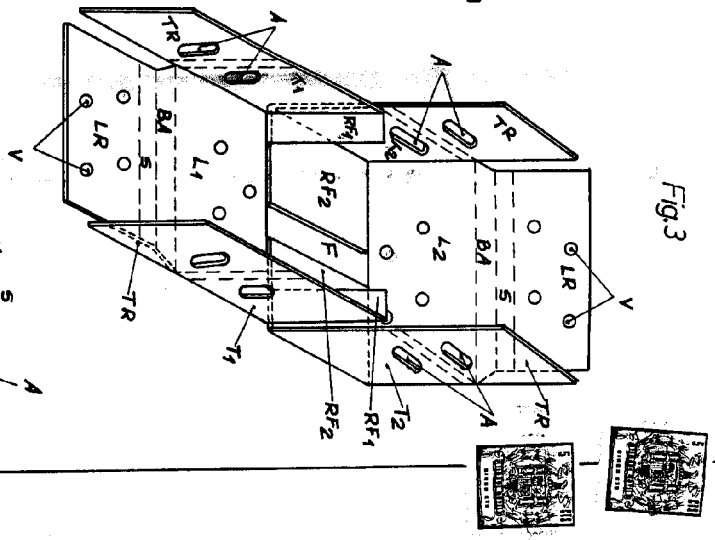


Fig. 3

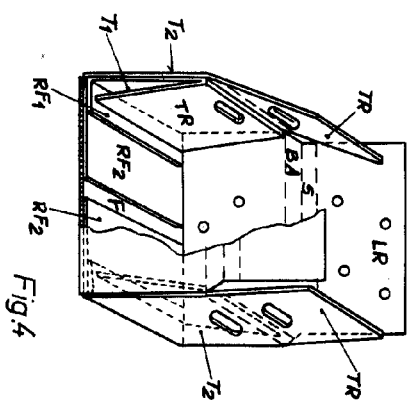


Fig. 4

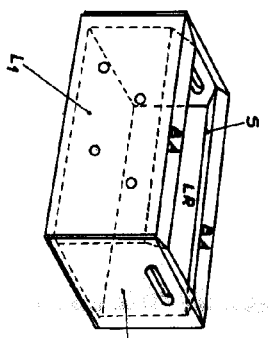


Fig. 5

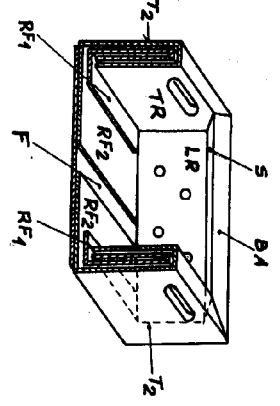


Fig. 6

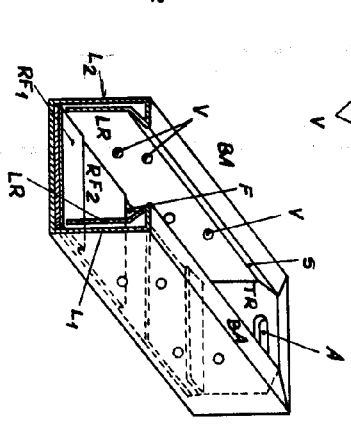


Fig. 7

Escala variable
Valencia, Enero 1963
P.A.

Gregorio Molina