



24 DIC

97166

97166

MODELO DE UTILIDAD

por 20 años

por "UNA MIRILLA OPTICA PARA ARMAS", a favor de Antonio Casas, S.A., de nacionalidad española, domiciliada en Barcelona, Floridablanca, 146.

=====

MEMORIA DESCRIPTIVA

Se refiere el presente Modelo de utilidad a un nuevo tipo de mirilla óptica de las que corrientemente vienen usándose para visualizar y centrar el objeto sobre el que quiere efectuarse el disparo de las armas. Puede ser utilizable para toda clase de armas tanto de fuego como de aire comprimido, y posee un dispositivo de regulación que le permite adaptarse tanto a escopetas y pistolas, como a las distintas anchuras entre salientes en cola de mosca existentes en aquéllas para soporte de las propias mirillas ópticas.

240



5. Es esencial también en el presente Modelo el dispositivo que regula la posición en altura y dirección de la placa portadora del retículo de la mirilla, así como que la propia mirilla esté constituida por dos piezas simétricas respecto al plano principal vertical de la mirilla, ya que hasta el momento todas ellas van fabricadas en una sola pieza con los inconvenientes que ello supone en caso de avería interna.

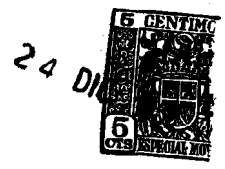
10. Para su mejor comprensión, pasamos a referirnos a un dibujo que se adjunta a la presente memoria y que representa, a título de ejemplo, explicativo no limitativo, una mirilla óptica para armas realizada de acuerdo con el presente Modelo.

15. En dicho dibujo, la figura 1 es una vista en perspectiva de la mirilla en cuestión, siendo la figura 2 un corte longitudinal de la misma según el plano principal vertical de ella.

20. La figura 3 se corresponde con una sección transversal completa del dispositivo de regulación de la placa portadora del retículo de la mirilla, siendo la figura 4 una sección longitudinal del mismo dispositivo según el plano A-A de la figura 3, y la figura 5 un corte del propio dispositivo según el plano B-B, de la misma figura 4.

25. La figura 6 muestra en sección transversal el dispositivo inferior de regulación de sujeción de la mirilla al arma, siendo la figura 7 un corte longitudinal del mismo según el plano C-C de la propia figura 6.

30. Según tales figuras queda constituida la mirilla óptica objeto del presente Modelo por dos piezas -1- y -2-, preferentemente de material plástico simétricas respecto al plano vertical principal de la mirilla, y pegadas entre sí



- formando un conjunto sensiblemente cilindrico, yendo dotada la pieza -1- del sistema óptico de la mirilla, constituido por las lentes -3-, -4-, -5- y -6- y el visor -7-. Ambas piezas -1- y -2- van dotadas en su parte inferior
5. de unas aletas enfrentadas -8- y -9-, con tres orificios pasantes -10-, -11- y -12- por los que son susceptibles de atravesar unas espigas -13- roscadas por uno de sus extremos para su fijación por medio de sendos botones -14-, existiendo entre dichas aletas -8- y -9- y la cabeza de las
10. espigas -13- unas bridas laminares -15-, y entre las mismas aletas y los botones -14- otras bridas -16- y unos tacos elásticos -17-. Dichas bridas -15- y -16- están arqueadas por su parte inferior para poder introducirse y fijarse en los salientes en cola de milano existentes en la recámara
15. del arma(no dibujados en las figuras).

- El dispositivo regulador de las posiciones en dirección y altura de la placa -18- portadora del retículo -19- va alojado en un cajetín prismático hueco -20- existente cerca del centro de la propia mirilla. Dicho cajetín presenta dos prolongaciones tubulares, una superior -21- y otra lateral -22-, taladradas y roscadas por su pared interna, para el paso de sendos botones de mando -23- y -24-, dotados de unos casquillos internos -25- y -26- para alojamiento del cuerpo cilindrico de unos pitones -27- y -28-
20. cuyas cabezas circulares quedan al exterior de los casquillos y van dotadas de unas regatas -29- y -30- de guía de la placa -18- portadora del retículo.
- 25.

- La misma placa-18- va guiada asimismo por una regata -31- existente en la pieza -2-, y por otra regata -32- existente en la pieza -1-, yendo dotada ésta de unos salientes -33- y -34- prismáticos achaflanados por su cara delantera,
- 30.



los cuales van a introducirse en un encaje -35- previsto en el lugar correspondiente en la pieza -2-. En dicho encaje -35- existe un chaflán -36- en el que descansa la patilla plana y recta -37- de un muelle laminar, doblado según -38- por su centro y dotado de otra patilla -39- arqueada por su extremo sobre el que reposa el chaflán -40- de la placa -18- del retículo.

Con tal disposición del muelle se consigue que al accionar el botón -23- la placa -18- se desplace únicamente en sentido vertical por efecto del muelle y de las guías, y accionando el botón -24- se consigue el desplazamiento horizontal de la propia placa. Basta pues con un solo muelle, tal y como en el presente modelo se halla dispuesto.

Todo cuanto no afecte, altere, cambie o modifique la esencia de la mirilla descrita, será variable a los efectos del actual Modelo.

N O T A.

Se reivindica como objeto de este registro por Modelo de utilidad:

1.- Una mirilla óptica para armas, caracterizada esencialmente por estar constituida por dos piezas, simétricas respecto al plano vertical principal de la mirilla, y unidas entre sí formando un conjunto sensiblemente cilíndrico, yendo dotada, una de dichas piezas, del sistema óptico de la mirilla, y ambas, del dispositivo regulador de la sujeción de la mirilla al arma, el cual va constituido por unas aletas enfrentadas en ambas piezas y dotadas de unos orificios pasantes por los que son susceptibles de atravesar unas espigas, roscadas por sus extremos, para su fijación por medio de sendos botones, existiendo entre dichas aletas y la cabeza de las espigas unas bridas laminares, y entre las mismas aletas y los botones, otras bridas lamina-



res y unos tacos elásticos, siendo dichas bridas iguales y arqueadas por su parte inferior para poder introducirse y fijarse a los salientes en ala de mosca existentes en la recámara del arma.

5. 2.- La propia mirilla de la reivindicación anterior, caracterizada asimismo, porque cerca del centro de la misma queda dispuesto un dispositivo regulador de las posiciones en dirección y en altura de la placa portadora del retículo de la mirilla, que va alojado en un cajetín prismático hueco de la propia mirilla, el cual posee dos prolongaciones tubulares, una superior y la otra lateral, taladradas y roscadas por su pared interna, para el paso de sendos botones de mando, dotados de unos casquillos internos para alojamiento del cuerpo cilíndrico de unos pitones, cuyas cabezas circulares quedan al exterior de dichos casquillos y poseen unas regatas de guía de la misma placa portadora del retículo, guiada a su vez por unas ranuras existentes en las piezas formativas de la mirilla, una de las cuales va dotada de unos salientes prismáticos achaflanados por su cara delantera e introducibles en un encaje previsto enfrentado con dichos salientes en la otra pieza; existiendo en dicho encaje un chaflán apaisado en el que descansa la patilla recta y plana de un muelle laminar, doblado por su centro, y dotado de otra patilla, arqueada por su extremo, sobre el que reposa el chaflán existente en el vértice correspondiente de la propia placa portadora del retículo de la mirilla.
- 10.
- 15.
- 20.
- 25.

Sean cuales fueren las circunstancias que concurren en la esencialidad del Modelo de utilidad definido en las anteriores reivindicaciones, cuyo objeto es:

30.

3.- "UNA MIRILLA OPTICA PARA ARMAS".

Consta la presente memoria de seis hojas foliadas, me-

24



- 6 -

97166

canografiadas por una sola cara y del dibujo adjunto.

Barcelona, veinticuatro de diciembre de mil novecientos sesenta y dos.

P.A. de Antonio Casas, S.A.

M

07100

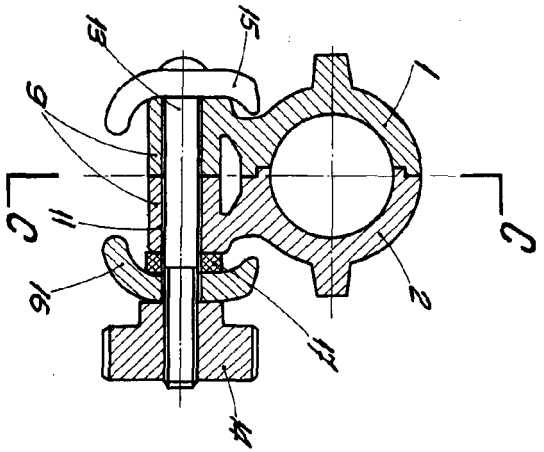


Fig. 6

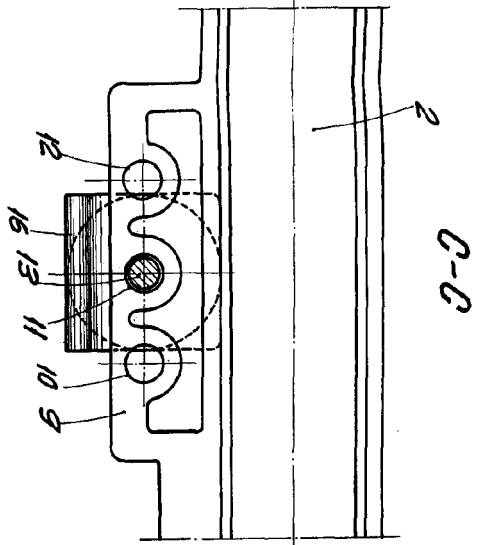


Fig. 7

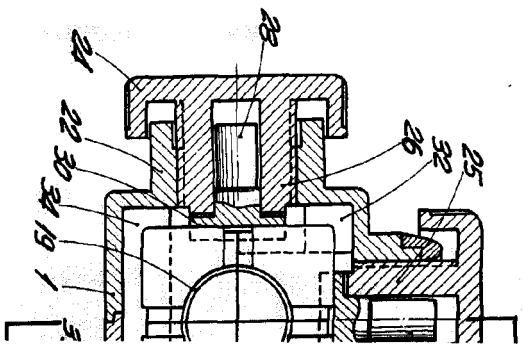


Fig. 8

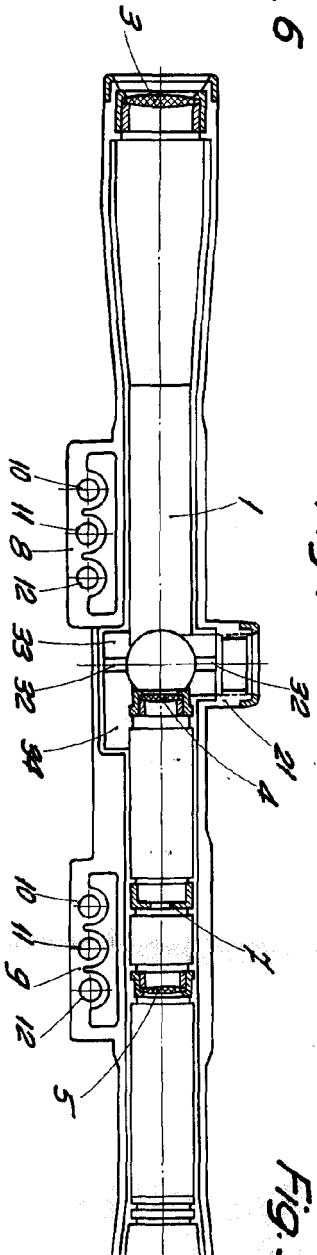


Fig. 9

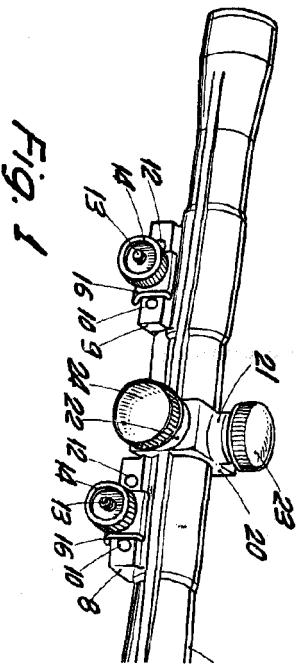


Fig. 10

C-C

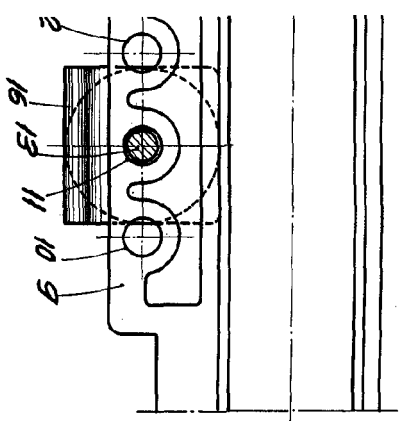


FIG. 7

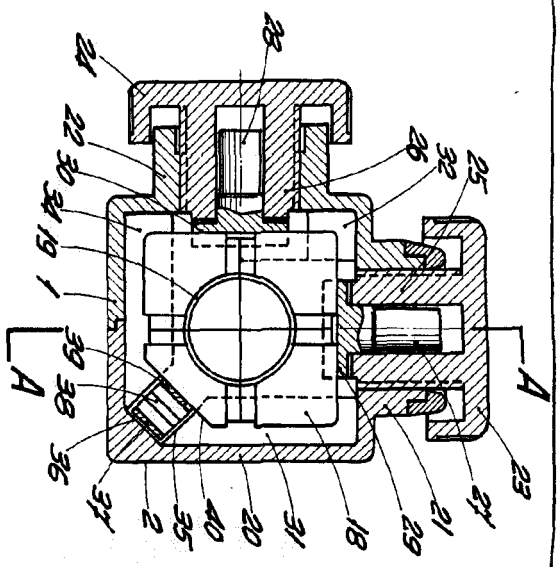


FIG. 3

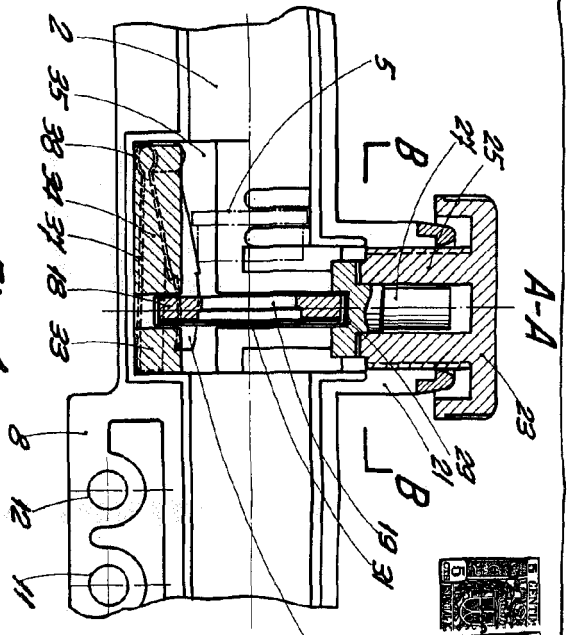


FIG. 4

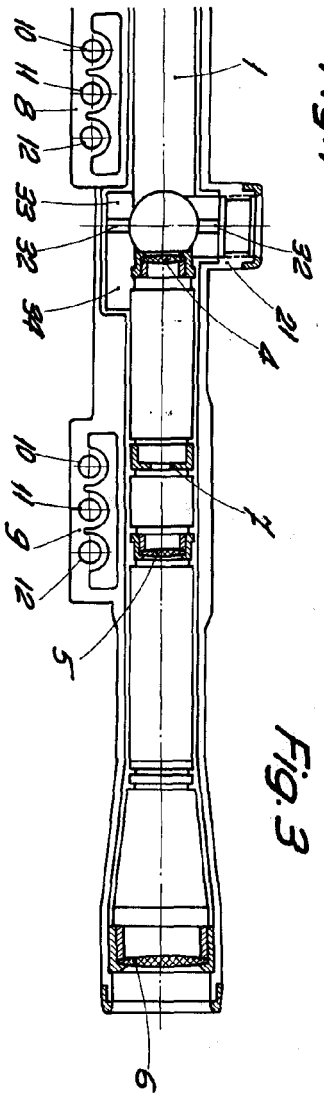


FIG. 2

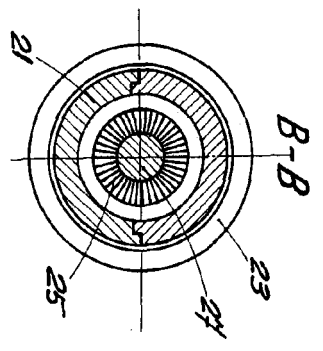


FIG. 5

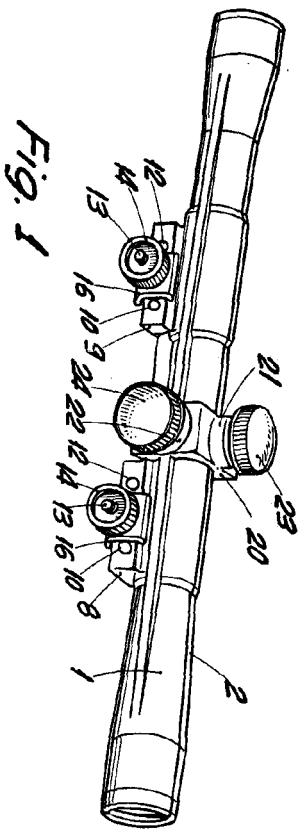


FIG. 1



97168

HOUA UNCA

BARCELONA, 24 DICEMBRE DE 1962  
P.A.