



- 2 E

97113

P A T E N T E D E M O D E L O D E U T I L I D A D

por VEINTE AÑOS

a favor de Don Buena Ventura KIRCHNER
Pallarés, de nacionalidad española, domiciliado en
Barcelona, calle Puerto Príncipe, número 18, por :

"UNA PINZA-SOPORTE PARA TULIPAS".

M E M O R I A D E S C R I P T I V A

1 En la actualidad, las tulipas y similares por lo gene-
ral se fijan a los brazos de la lámpara correspondiente por
medio de un dispositivo que comprende una arandela dispues-
ta para ser arriostrada y fijada sobre el indicado brazo,
5 a cuya arandela se hallan solidarizadas por roscado de sus
extremidades en correspondientes orificios radiales en la
misma practicados, una serie de patas en cuyas extremida-
des libres, convenientemente dobladas en U encaja la tuli-
pa por su borde inferior quedando retenida. Este sistema
10 de sujeción y soporte, a pesar de su general aceptación,
resulta relativamente muy caro, y es notoriamente inseguro,
puesto que las indicadas patas se desprenden o aflojan muy

97113



fácilmente de la arandela que las soporta, determinando antiestéticas inclinaciones en la tulipa soportada o incluso la caída de la misma; de otro lado, la tulipa no queda propiamente sujeta, sino simplemente apoyada y encajada sobre las indicadas patas, por lo que, -sobre todo cuando se trata de tulipas de peso reducido por ejemplo, obtenidas de material plástico- es fácil que cualquier balanceo de la lámpara o cualquier insignificante acción exterior, como una simple corriente de aire, desplace la tulipa de la posición correcta o provoque su caída.

La pinza soporte que se trata de registrar significa la total eliminación de los inconvenientes antes referidos. Esta pinza, en efecto, se constituye de una sola pieza, a partir de un segmento de alambre convenientemente doblado, por lo que su obtención resulta sensiblemente mas sencilla y barata que la de los dispositivos de tipo clásico antes descritos. En segundo lugar, la pinza en cuestión actua realmente como ~~etal~~, constituyéndose a base de un material que presente un mínimo de elasticidad, y efectuando realmente una sujeción a presión del borde de la tulipa o similar, de manera que la misma queda firmemente sujeta, siendo incluso posible situarla en posición invertida, sin peligro de que se produzca su caída. Por último, la pinza-soporte en cuestión, en su realización práctica admite una verdadera infinidad de modificaciones de forma, pudiendo adaptarse a los mas diversos tipos de tulipa, y pudiendo pasar de una forma de realización en la que resulta apenas visible, a otras formas de realización en las que las ramas de sujeción se prolongan ampliamente por la superficie de la tulipa, contribuyendo al ornato de la misma.

Por lo demás, la esencialidad y principales características y ventajas de la pinza en cuestión, serán mas fácilmente

97113

-2



te comprensibles a la vista de los dibujos adjuntos, en los que -desde luego, sin caracter limitativo de ninguna clase- se ha representado un ejemplo concreto de realización práctica de la misma.

5 En estos dibujos: la figura 1 es una vista en perspectiva de un ejemplo preferente de realización de la pinza-soporte que se trata de registrar, la figura 2 es una vista frontal mostrando a una tulipa convenientemente soportada por la expresada pinza, y, finalmente, la figura 3 es un
10 corte alzado, realizado según la línea AB de la figura 2.

Refiriéndonos, pues, a estos dibujos:

La pinza en cuestión se constituye a base de un único segmento de alambre, por ejemplo, de aluminio anodizado, convenientemente doblado, conformando esencialmente un
15 bucle o anillo central 1, y dos ramas 2-2' que adoptan posiciones definitivas divergentes, aunque pueden presentar, y normalmente presentarán, tramos iniciales paralelos y adyacentes; por último las extremidades libres de estas ramas aparecen dobladas en U, conformando sendas pinzas elásticas
20 -3-3'.

El anillo central 1 queda en disposición de ser atravesado por el espárrago roscado 4, fijo al correspondiente brazo-soporte de la lámpara o análogo de que se trate. Este espárrago figura en todos los aparatos de iluminación del
25 tipo que nos ocupa, hallándose perforado axialmente, de manera que pueden pasarse por su interior los conductores del circuito de alimentación de la lámpara, cuyo portalámparas se rosca a la extremidad libre de aquél. El anillo 1, y consiguientemente todo el conjunto de la pinza-soporte, se
30 fija en posición sobre el espárrago 4 por medio de un correspondiente juego de tuercas 5-5' roscadas en aquél. Finalmente, las pinzas elásticas extremas 3-3' quedan en disposición de

97113



2

aprisionar elásticamente por su borde inferior a la tulipa
 6. Naturalmente que la distancia y posición relativa de es-
 tas pinzas con respecto al anillo central 1, deberá variar
 de acuerdo con las dimensiones y forma adoptadas por la tu-
 lipa, pantalla, o análogo que concretamente se trate de so-
 portar.

Resta ya únicamente hacer constar de una manera general
 y expresa que, como se comprende y es lógico, en la realiza-
 ción práctica del dispositivo que ha quedado expuesto, ca-
 brá introducir todas aquellas adiciones y modificaciones de
 detalle que no afecten a lo que constituye la esencialidad
 del registro que se solicita. Así, cabe, por ejemplo, -a base
 desde luego, de complicar notablemente la realización- aumen-
 tar el número de brazos 2 y consiguientemente el de pinzas 3,
 cabe también introducir notables variaciones en la forma adop-
 tada por estos brazos 2, cabe asimismo prolongar las ramas li-
 bres de las pinzas 3, constituyendo unos adornos que realcen
 la apariencia de la tulipa sujeta, etc., etc.

N O T A

20 SE REIVINDICA:-

1 - Una pinza-soporte para tulipas, caracterizada por
 constituirse a base de un segmento de alambre, dotado de ade-
 cuadas características de elasticidad, doblado de manera que
 conforma un anillo central, y dos ramas iguales que adoptan
 posiciones definitivas divergentes, y presentan sus extremi-
 dades libres dobladas aproximadamente en U, constutuyendo
 sendas pinzas dispuestas para recibir por encaje a presión
 el borde de la tulipa de que se trate.

2 - Una pinza-soporte para tulipas.

30

Consta la presente Memo-

97113



ria Descriptiva de cinco hojas mecanografiadas, escritas por una sola cara, numeradas del 1 al 5 y con sus líneas numeradas, a su vez, de cinco en cinco y de dibujos , anexos.

Barcelona, - 2 ENE 1963

P.A.

97113



FIG. 1

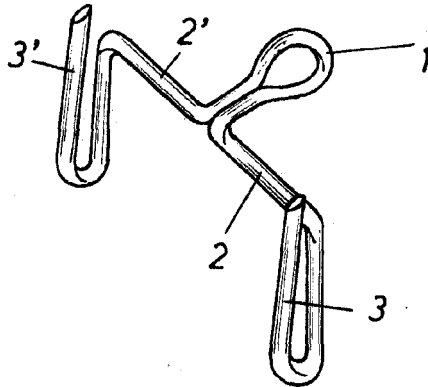


FIG. 2

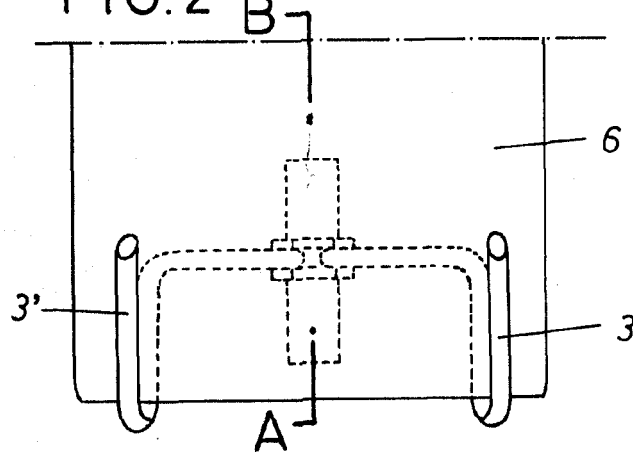
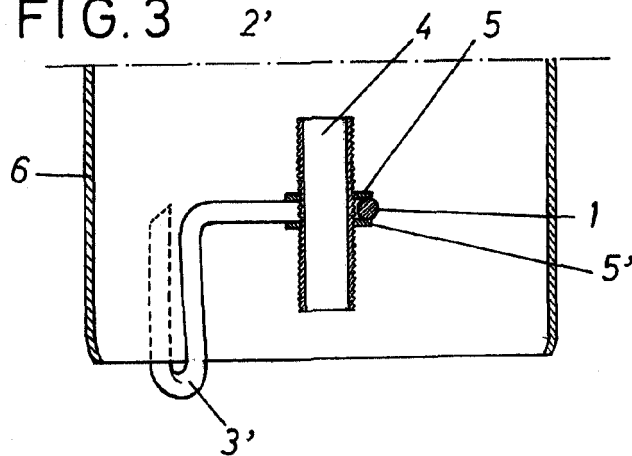


FIG. 3



Barcelona & GENOVA 1963.
I.A.

ESCALA VARIABLE.